



Norrbottens  
museum

# BEBYGGELSEINVENTERING I PAJALA KOMMUN

sammanfattning och slutsatser av inventering genomförd  
1993

---

**antikvarisk rapport 2001:1**

**Per Henrik Nordberg**

NORRBOTTENS MUSEUM Box 266 971 08 LULEÅ.  
TELEFON 0920-24 35 00. TELEFAX 0920-24 35 60. BESÖKSADRESS: HERMELINSPARKEN.  
POSTGIRO: 48 65 90-3. BANKGIRO: 373-1841  
E-POST: norrbottens.museum@nll.se



NORRBOTTENS LÄNS LANDSTING

## Grund

Hs	hörnstenar (sten enbart under knutar)
S	sten (natursten)
Sh	huggen sten
Sk	skiffer
Ks	konststen
Bt	betong
BtP	betongplint

## Ålder/Dateringsgrund

i	inskriftion
b	bedömning
l	litteratur
omb	om- el tillbyggnad

## Skick/Skador

t	tak
g	grund
f	fasader

## Nyttjande

N	nyttjande för ursprungligt ändamål
NF	nyttjande för fritidsändamål
E	nyttjas ej

## Förkortningar till byggnadsbeskrivningarna

### **Stommateriel/Konstruktion**

T	timmer
Sv	skiftesverk
Rv	resvirke
B	bräder/plank
S	sten
Sg	sten (gjuthus)
KS	konststen (Ytong, Mexi)
Tg	tegel

### **Fasadmateriel**

SLL	stående locklistpanel
SLP	stående lockpanel
PFV	panel på förvandring
LSP	liggande slät panel
SSP	stående slät panel (kan även förkortas SB)
LFS	liggande fasspontpanel (kan även förkortas LFP)
SFS	stående fasspontpanel
LPS	liggande pärlspontpanel
SPS	stående pärlspontpanel
StockP	stockpanel
Fjäll	fjällpanel
Stick	stickor, spjälor
Rapp	rappning/revetering med bruk
Sprit	spritputs
Slät	slätputs
Tg	fasadtegel
Et	eternit
Pl	plast
P	plåt
X	timmer, opanelad

## Färg och Färgtyp

FR Faluröd, röd slamfärg. Övriga färger anges med en kombination av två förkortningar, en för färgtypen och en för kulören. Om detaljer av byggnaden har avvikande färg anges detta efter snedstreck i rutan.

## Kulör

G	gul
Grå	grå
R	röd
V	vit
X	omålat eller urtvättat så att ursprunglig färg ej går att ange

## Färgtyp

S	Slamfärg
O	oljafärg och motsvarande
I	impregneringsfärg
A	akrylat

## Taktäckning

1T	enkupigt tegel
2T	tvåkupigt tegel
BT	betongtegel
Et	eternit eller liknande materiel
Stick	stickor, spjältak
Sp	spån ("kyrkspån")
Br	bräder
Ved	ved
Torv	torv
H	halm eller strå
Papp	papp
P	plåt
PannP	pannplåt
TRP	trapetskorrugerad plåt
Ga	galvaniserad pannplåt

## **Innehållsförteckning**

**Inledning**

**Målsättning**

**Allmänna riktlinjer vid bevarande**

**Historisk bakgrund**

**Förteckning över inventerade byar**

**Kulturmiljöprogram för Norrbotten**

**Lokala byggnadstraditioner**

- Mangårdsbyggnaden
- Sommarladugården
- Loftboden
- Aittan
- Härbret
- Kolonaten

**Bevarande av kulturhistoriskt värdefulla byggnader och miljöer**

## **Inledning**

Norrbottens museum har vid tidigare tillfällen genomfört ett antal inventeringar i Pajala kommun, där man främst behandlat den kulturhistoriskt värdefulla bebyggelsen inom centralorten, bland vilka kan nämnas

- Bebyggelseinventering i Pajala 1964 - en inventering och dokumentation av enskilda gårdar med stort kulturhistoriskt värde.
- Bebyggelseinventering i Pajala samhälle utförd 1975 av Tullan Gunér - en selektiv inventering av 19 fastigheter inom centralorten, som underlag för Bevarandeförslag till stadsplan för Pajala NV, Pajala centralort, utförd av Kaj Bergman.
- Kulturhistorisk byggnadsinventering av Pajala centralort 1987 - en preliminär uppskattning av den kulturhistoriskt värdefulla bebyggelsen i Pajala centralort.

I början av år 1993 kontaktades Norrbottens museum av arbetsförmedlingen i Pajala med ett erbjudande att med hjälp av arbetslösa i Arbetslivsutveckling utföra olika typer av inventeringar i Pajala kommun, under förutsättning att museet kunde ta ansvar för inventeringarnas planering och genomförande.

## **Målsättning**

Med tanke på tidigare genomförda inventeringar i Pajala kommun, som uteslutande behandlat centralorten och ett urval av den kulturhistoriskt värdefulla bebyggelsen, valde man från museets sida att vid detta tillfälle, med hjälp av inventerarnas goda lokalkännedom, utföra en övergripande närmast total inventering av byggnadsbeståndet i kommunens byar.

Detta ledde fram till att man i fyra månader under våren och försommaren 1993, i ett unikt samverkansprojekt mellan läns museet, arbetsförmedlingen och kommunen, kunde genomföra en omfattande inventering av byggnadsbeståndet i 62 av kommunens byar, där sammanlagt mer än 1400 fastigheter har dokumenterats.

Avsikten med inventeringen var att dokumentera och med hjälp av insamlade uppgifter beskriva varje byggnads konstruktion, fasad, ytbehandling, takmaterial, läge och ålder och därigenom åstadkomma ett värdefullt underlag, användbart för kommunen i samband med plan- och bygglovsärenden och för läns museet i samband med kulturmiljövårdsärenden och övrig rådgivning.

## Allmänna riktlinjer vid bevarande

Byggnadstraditioner har vuxit fram under lång tid och är viktiga för att skapa historisk kontinuitet där förståelse och igenkännande av miljön är en del. I och med en allt snabbare förändringstakt, blir det också viktigare att bevara äldre bebyggelse och föremål, eftersom banden med det förgångna blir allt glesare.

Byggnadsvården har med tiden förändrats från att ha koncentrerats på enstaka byggnader, till att i högre grad framhålla hela miljöer. Detta görs för att man även ska kunna uppleva och förstå omgivningen och inte se byggnaderna som isolerade artefakter.

Det kulturhistoriska värdet kan variera i innehåll och därför bör olika aspekter ges utrymme i bedömningskriterierna. Traditionellt baseras det kulturhistoriska värdet på *ålder, unicitet - sällsynthet och autenticitet - ursprunglighet*. För att ge oss en tydlig bild är ursprunglighet alltid ett viktigt kriterie. En helt oförändrad

byggnad från 1910-talet, kan vara lika viktig att bevara som en hårt moderniserad 1700-talsbyggnad. Det är också viktigt att huset är representativt för den tid och miljö det tillhör. På så sätt kommer ofta också byggnadernas miljöskapande värden fram. Genom dessa värden blir byggnaderna en källa till kunskap om, och förståelse för gångna tiders sociala och ekonomiska förhållanden och kan också förmedla kunskap om byggnadsteknik och arkitektur. I det kulturhistoriska värdet ingår också identitetsskapande och estetiska värden. De kan ofta höra samman och är viktiga för vårt förhållningssätt till de miljöer vi vistas i.

## Historisk bakgrund

Pajala ansågs tidigare, tillsammans med det näraliggande Kengis, vara det nordligaste Sveriges huvudort. Det var en livligt besökt handelsplats, med två årligen återkommande fria marknader, där samer och nybyggare, svenskar och norrmän och köpmän ända från Arkangelsk möttes och gjorde affärer eller bytte varor med varandra och där också stora kyrkliga högtider firades. Det är svårt att fastställa när Pajalabygden befolkades, men uppgifter finns som tyder på att det i historisk tid, redan under sent 1500-tal fanns bofasta i vissa byar.

Till koloniseringen av älvdalarna bidrog det omfattande kanttäsystemet, som var uppbyggt kring säsongsbuket i de vida skogarna och de rika fiskevattnen. Det fungerade så att gårdarna vid älvdalarnas nedre delar och vid kusten anlade fasta kanttä i älvdalarnas övre områden dit gårdens folk sommartid återvände år efter år i generationer.

Kanttäsystemet kom med tiden att utvecklas till ett slags fåbodar med alltmer omfattande verksamhet och i förlängningen grundades i samband med hemmansklyvningar nya permanenta jordbruk på dessa platser.

Den huvudsakliga utvecklingen av dagens byar skedde under åren 1920-50 och merparten av byarnas byggnadsbestånd har tillkommit under denna period, även om det förekommer inslag av äldre välbevarade tornedalsgårdar, med mangårdsbyggnader, uthus, loftbodas, vasformiga aittor, härbren och ålderdomliga ladugårdar med pyramidtak.

### **Förteckning över inventerade byar**

Inför inventeringsarbetet i fält delades arbetsstyrkan in i fem grupper, med två personer i varje och var sin socken som huvudsakligt ansvarsområde, med följande indelning

- A Pajala socken / Per-Ola Törmä, Jonny Ylipää
- B Muonionalusta socken / Ove Kostet, Hans Karlsson
- C Tärendö socken / Mikael Heikkilä, Bertil Björnfot
- D Korpilombolo socken / Kurt Björnfot, Harry välitalo
- E Junosuando socken / Thord Renstedt, Roger Wiss

Handledare och ansvariga för inventeringens genomförande har varit Lennart Falk och Per Moritz vid Norrbottens museum.

Totalt omfattar inventeringen 62 byar, där man i närmare 4000 bilder dokumenterat mer än 1400 fastigheter.

#### A Pajala socken

Anttis  
Erkheikki / Juhonpieti  
Kengis  
Keskitalo  
Kieksiäisvaara  
Käymjärvi  
Nuuksjärvi  
Peräjävaara

#### B Muonionalusta socken

Fälträsk  
Kitkiöjoki  
Kitkiöjärvi  
Kursumaa  
Kuusiniemi  
Merasjärvi  
Muodoslompolo  
Muonionalusta  
Muonioniska  
Parkajoki  
Parkalombolo



Puristapalo  
Siikasuo

C Tärendö socken

Kainulasjärvi  
Kompelusvaara  
Lahnajärvi  
Lautakoski  
Männikkö  
Nytorp  
Paharova  
Pempeljärvi  
Saittarova  
Selkajärvi  
Tärendö  
Vaenvaara  
Vuomavaara

D Korpilombolo socken

Hangasjärvi  
Hannumäki  
Iso Puolamaajärvi  
Jierjärvi  
Kirnularvi  
Kivijärvi  
Korpilombolo  
Lahnasuando  
Limingjärvi  
Mestos  
Narken  
Nuoksularvi  
Ohtanajärvi  
Paturi  
Pirtiniemi  
Suaningi  
Teurajärvi  
Tärendö  
Vaktjärvi  
Vittavara  
Äihäma

E Junosuando församling

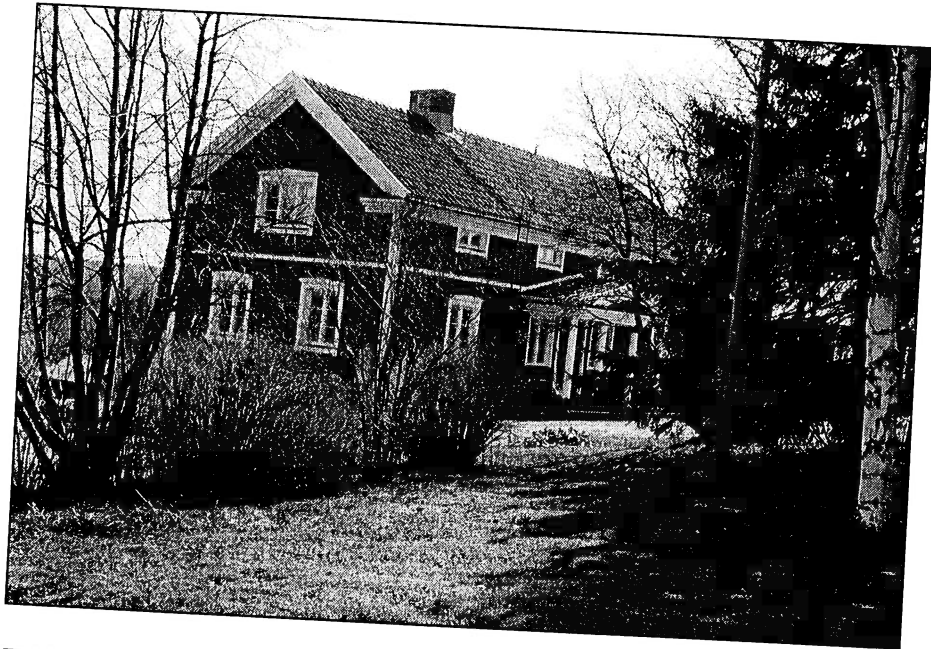
Junosuando  
Kangosfors  
Kerändöjärvi

Limingojärvi  
Lovikka  
Nuuksujärvi  
Kurkkio  
Salmijärvi

### Kulturmiljöprogram för Norrbotten

I Norrbottens kulturmiljöprogram, *Norrbottens synliga historia*, har inom Pajala kommun ett antal byar, utpekade som värdefulla kulturmiljöer i kommunens kulturmiljövårdsplan från 1991, framhållits. Bland dessa har vi valt att nämna följande.

#### Erkheikki / Juhonpieti



Erkheikki 5:3 Mangårdsbyggnad

Dessa två byar har ett stort inslag av kulturhistoriskt intressant bebyggelse och en välbevarad bystruktur som skiljer sig från andra byar i dessa trakter, genom att byarna grupperar sig på en stor frostskyddad odlingskulle.

När den fasta jordbruksbefolkningen etablerade sig i området är osäkert, men området bör ha varit attraktivt för bosättning tack vare de vida myrmarkerna som gav hö, men även för det goda fisket i älven.

Den första bosättningen i området låg på Erkheikkikullens nordsida, där fyra gårdar stod tätt tillsammans och när byarna växte



kom även de nytillkomna gårdarna att läggas på moränkullar och odlingsmarkerna runt dessa.

I samband med storskiftet när den samfällda marken blev privatägd började man att anlägga ladorna på slättermyren Vasikkavuoma, som fortfarande idag hålls öppen och ett sjuttioal av de omkring nittio ladorna är numera upprustade.

Idag är Erkheikki och Juhonpieti livaktiga byar med blandad bebyggelse som fortfarande samlar sig på moränkullarna i området och det finns ett relativt stort antal välbevarade, kulturhistoriskt värdefulla byggnader i byarna i form av tornedalsgårdar, uthus och vasformiga aittor.



Erkheikki 5:3 Gamla mangårdsbyggnaden

### **Karnevaara**

Karnevaara är en kolonistby från 1920-talet med ett typiskt läge i en västslutning intill myrmarker. Det fanns ursprungligen två intresse-riktningar när det gällde att anlägga bebyggelse på kronomarken i byn. Den ena sidan ville satsa på skogsbruket, medan den andra föredrog en satsning på jordbruket.

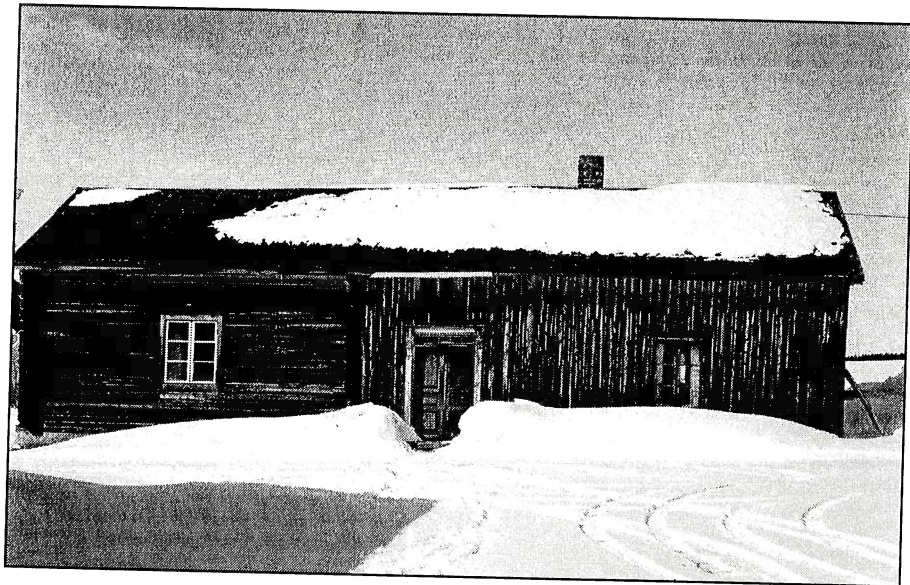
Under 1900-talets början ökade behovet av arbetskraft till statsskogarna till följd av övergången till ett mer intensivt skogsbruk. För att möta detta behov började man på 1920-talet att anlägga kolonistbyar där man väntade sig att stora avverkningar skulle genomföras. Till skillnad från de flesta andra koloniat där kolonisterna själva fick bygga sina hus, uppfördes byggnaderna här i stället av staten, efter typritningar. Man tog ingen hänsyn till platsens odlingsmöjligheter



och byarnas snålt tilltagna odlingsmarker fick ofta utökas genom utdikningar av näraliggande myrmarker.

Idag finns endast några av de ursprungliga typhusen kvar och byn består främst av bebyggelse från 1940- och 50-talen, även om några av gårdarna har behållit sina ursprungliga drag. Gårdarna ligger på rad intill de igenväxande odlingsmarkerna som till största delen utgörs av utdikade myrmarker.

### Kitkiöjärvi



Kitkiöjärvi 2:15 Mattilagården Mangårdsbyggnad

Kitkiöjärvi är en välbevarad jordbruksby med stark koppling till skogsbruket. Fisket och boskapsskötseln var tidigare byns huvudnäringar och troligen valdes platsen för de rika slättermyrarnas skull. Odlingsmarkerna hålls öppna och välhävdade och samlar sig främst i slutningen ner mot sjön.

Idag består byn av en blandad bebyggelse, som huvudsakligen tillkommit under 1900-talets mitt. Bebyggelsen som ligger på små moränhöjder intill en sjö har ett antal kulturhistoriskt värdefulla gårdsmiljöer med tornedalsgårdar, timrade uthus, ladugårdar och ait-tor.

Byns tillväxt var till en början långsam och 1762 fanns endast två gårdar i byn. Det var först i samband med skogsbrukets utveckling under 1900-talet som tillväxten i byn tog fart. Då sökte sig människor till skogstrakterna för att om möjligt få säsongsanställningar i skogsbruket. På så sätt växte byn längs med Kitkiöjärvi, för att till slut få dagens utsträckning.

## Kätkesuando



Kätkesuando 1:6 Mangårdsbyggnad

Under 1690-talet har enligt uppgift det första nybygget tagits upp i Kätkesuando, förmodligen som en utveckling av en befintlig säsong-fiskeplats. Tillväxten i byn var till en början mycket långsam och man livnärde sig huvudsakligen på fiske, boskapsskötsel och jakt.



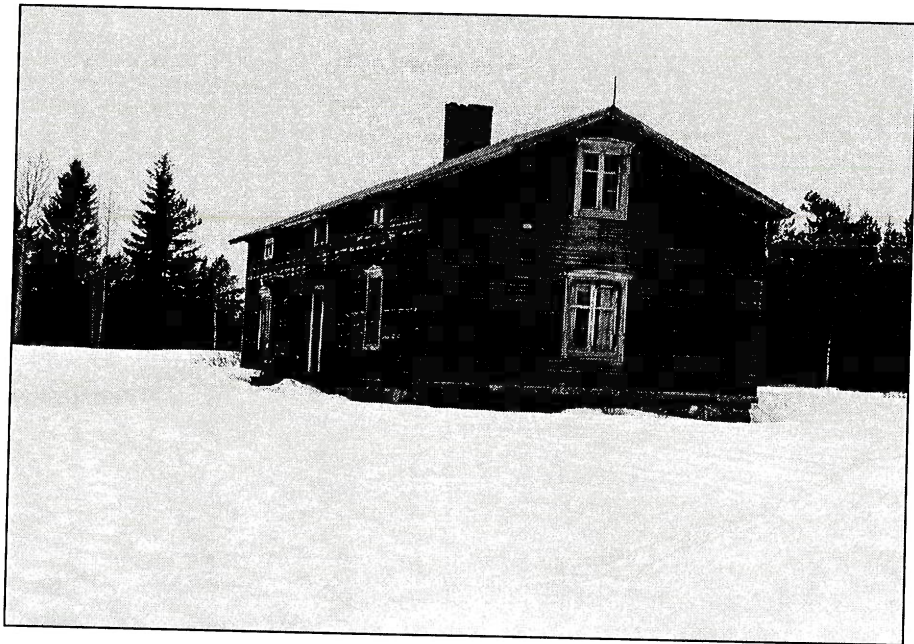
Kätkesuando 1:6 Gårdsanläggning med mangårdsbyggnad, härbre och ladugård

Den stora tillväxten i byn kom först vid 1800-talets slut och 1900-talets början, troligen i samband med ökande satsningar inom skogsbruket. Idag är Kätkesuando en mindre radby med bevarad bystruktur och ett välhävdat odlingslandskap som behållit många äldre drag som diken, lador och hässjor och med en bebyggelse från främst 1920-50-tal. I byn finns också några äldre kulturhistoriskt värdefulla byggnader, som tyvärr ofta är i stort behov av underhåll. Bebyggelsen ligger samlad på sluttningen väster om landsvägen och odlingsmarkerna breder ut sig framför allt i en smal remsa närmast älven.

### **Lovikka**

Lovikka är en jordbruksby, som antas ha grundats under 1620-talet. Det var de bördiga fodermarkerna vid älvstränder och holmar och det rika fisket i älven som gjorde platsen lämplig för fast bosättning, eftersom huvudnäringarna var boskapsskötsel och fiske.

En gammal övergiven åker med röjningsrösen har påträffats på älvens östra sida vid Eroniemi, vilket möjligen kan vara spår av byns tidigaste bebyggelse. Senare kom byn att flytta över till udden på älvens västra sida.



Lovikka 5:2 Mangårdsbyggnad

Gårdarna placerades längs med udden och odlingsmarker togs upp i sluttningarna och mellan gårdarna. I och med landsvägen kom byns tillväxt att orienteras längs med denna, vilket gjorde att byns äldsta delar lämnades relativt oförändrade till sin struktur.



Idag har byn en blandad bebyggelse där den äldsta och bäst bevarade ligger ute på udden. Där finns tornedalsgårdar, ladugårdar, timrade uthus, bodar och aittor samt någon enstaka lada. Tyvärr har många av tornedalsgårdarna och aittorna förändrats genom renoveringar som inte tagit hänsyn till byggnadernas speciella karaktär



Lovikka 5:2 Aitta

### **Merasjärvi**

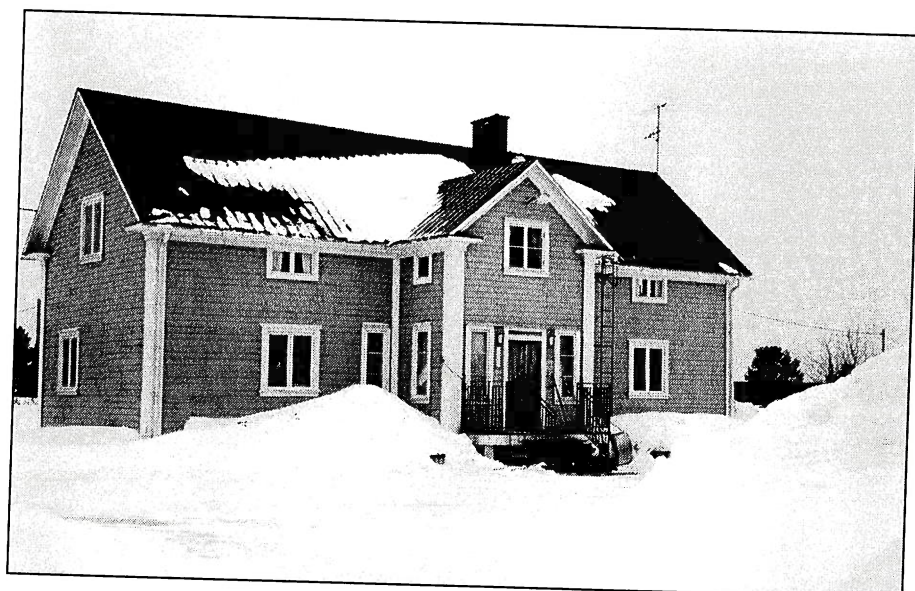
Vid 1800-talets början anlades Merasjärvi under en period av nybyggesverksamhet. Sjön var fiskrik och det fanns myrområden i närheten som var lämpliga för slätter och bete, vilket gjorde platsen lämplig för bosättning eftersom fiske och boskapsskötsel var huvudnäringarna.

Som jordbruksby är Merasjärvi tämligen ung, där det första hemmanet upptogs först 1819 och ganska snart blev uppdelat i två enheter. Kartan från laga skiftet visar att gårdarna då låg på sjöns östra sida, på den kulle som dagens by koncentreras till.

Byn har idag en tämligen ursprunglig karaktär, med gårdarna belägna på moränbackar och med hävdade odlingsmarker i sluttningar ner mot sjön.

Ett antal sammanhållna gårdsmiljöer finns bevarade, en med kringbyggd gård och tre med mangårdsbyggnader av tornedalstyp.





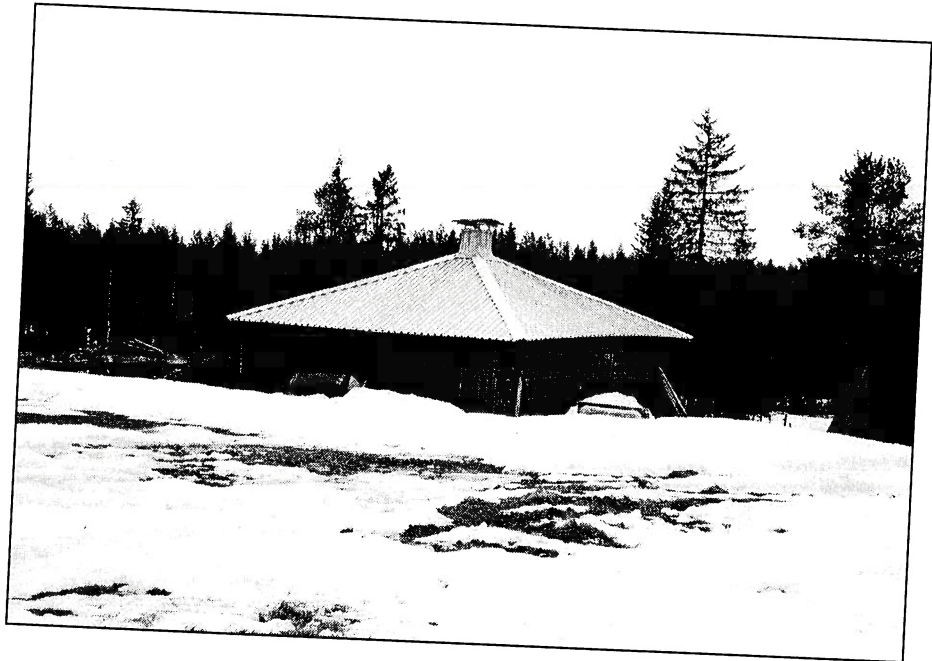
Merasjärvi 1:2 Mangårdsbyggnad

### **Männikkö**

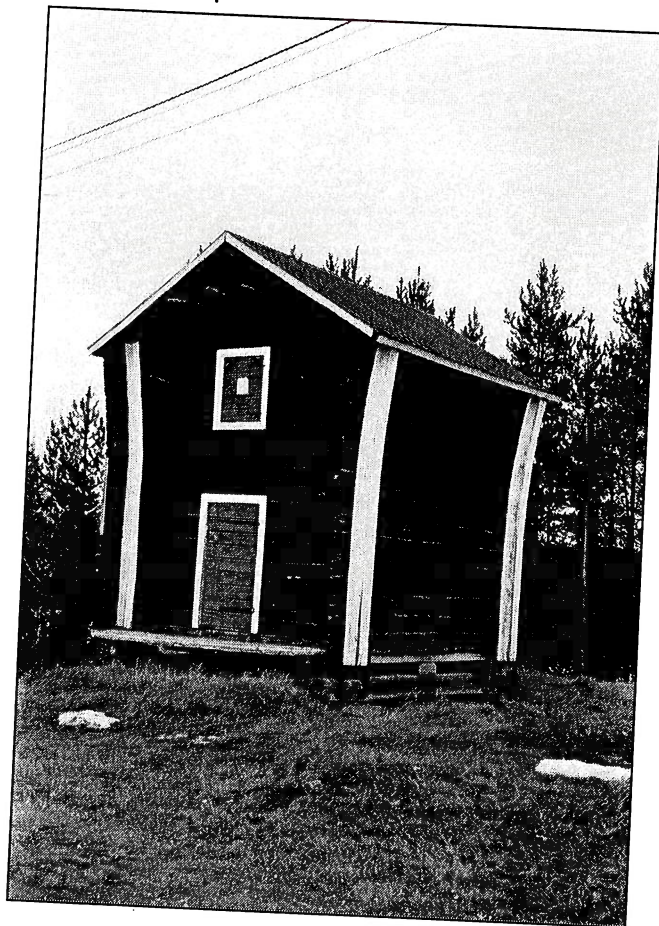
Männikkö tillkom på 1820-talet, där det första hemmanet grundades 1826 och är en av de bäst bevarade älvradsbyarna i länet. Byn har kvar mycket av sin ålderdomliga karaktär såväl i gårdslägen, gårdsgruppering och byggnadsbestånd som i odlingslandskap. Vid laga skiftet 1882-85 fanns fortfarande bara fyra gårdar, men flera nyodlingar hade tagits upp.



Männikkö 2:5 Mangårdsbyggna



Männikkö 2:5 Sommarladugård



Männikkö 1:15 Aitta

Den äldsta delen av Männikö ligger på älvens södra sida och i dag finns här en blandad bebyggelse som till övervägande del består av äldre välbevarade gårdar. Det är vanligen trebyggda gårdsgrupperingar med mangård, ladugård och bagarstuga och i byn finns också små timrade uthus och flera aittor, varav en är vasformad. Mellan de olika gårdstunen finns inga gårdsavgränsningar och blandat med den äldre bebyggelsen ligger moderna fritidshus

### **Sattajärvi**

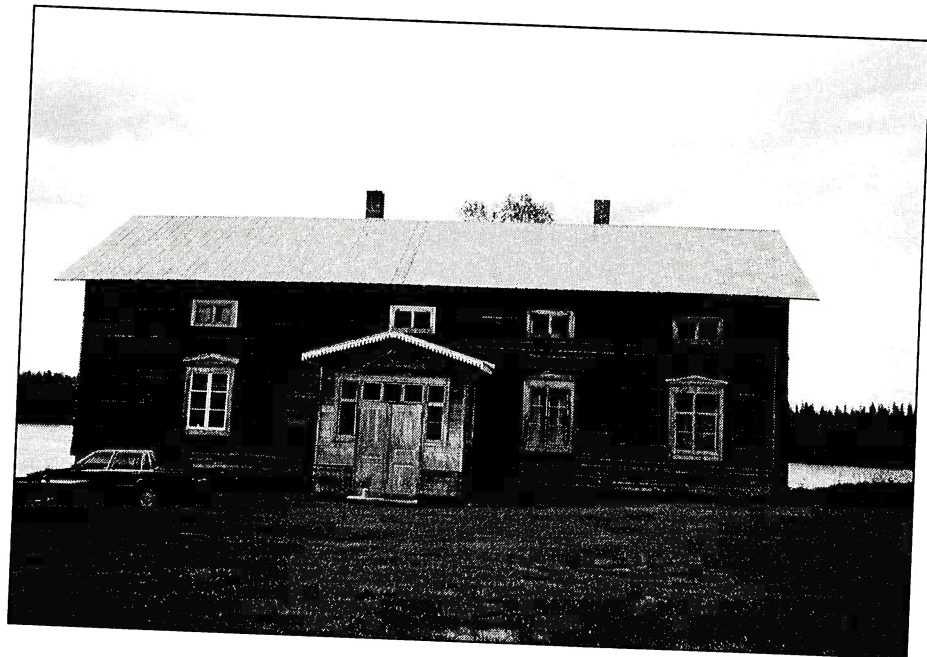
Sattajärvi by grundades under 1700-talet och har sedan dess utökats längs sjön till en långsträckt radby. Bebyggelsen ligger högt uppe i en sluttning och har odlingsmarkerna ner mot sjön.

Platsen valdes förmodligen för det goda fisket i sjön, för den solvända liden, som gav mindre risk för tidig frost på grödorna och för de intilliggande myrmarkerna som gav goda slätter- och betesmarker.

Under 1800-talet var tillväxten i byn omfattande och berodde troligen till stor del på skogsbrukets tilltagande utbredning.

Idag har byn en blandad bebyggelse med inslag av kulturhistoriskt värdefulla byggnader som tornedalsgårdar, aittor och ladugårdar med pyramidtak. Större delen av den äldre bebyggelsen ligger i byns norra del.

### **Tärendö**

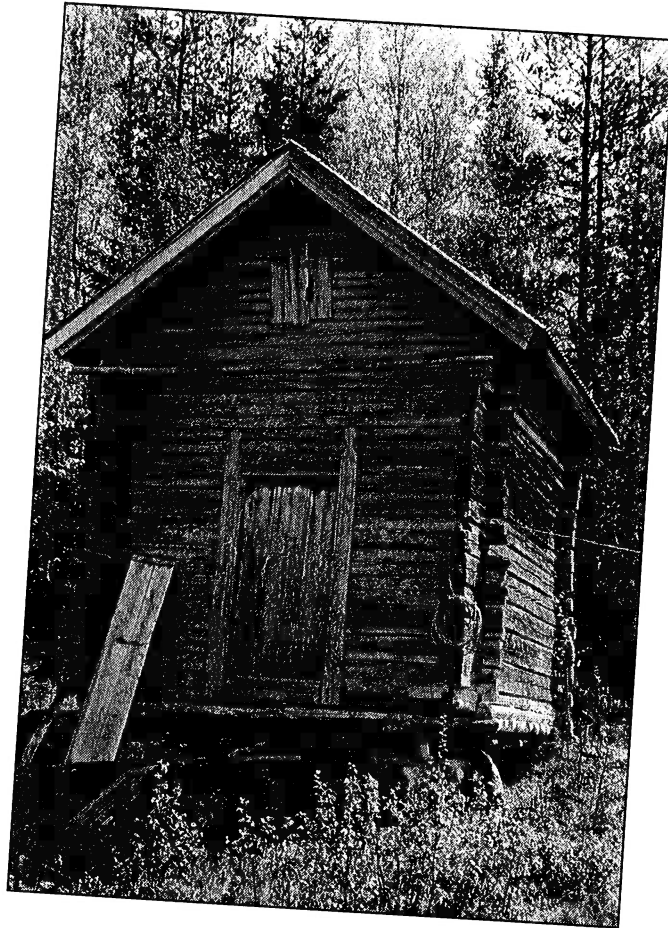


Tärendö 9:9 Mangårdsbyggnad



Tärendö är en jordbruksby lokaliserad vid älvsammanflödet mellan Tärendö och Kalix älvar. Den fasta bondebefolkningen etablerade sig i området på 1500-talet.

Den äldsta bebyggelsen kan antas vara anlagd av inflyttade finnar, eftersom vissa gårds- och släktnamn, som Heinonen, Krekula och Pekkari går tillbaka till ännu förekommande namn i norra Finland.

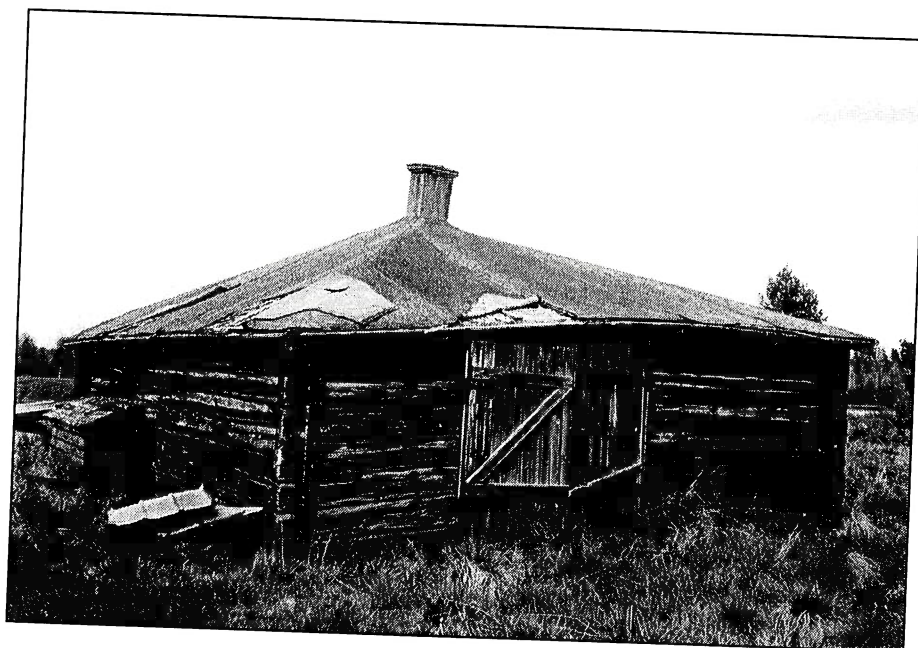


Tärendö 35:1 Aitta

På 1640-talet fanns i Niva ett hemman och i Storbyn och Heinonen fanns då fem stycken. Gårdarna låg på tornedalskt vis utspridda längs älven i så kallade strandradbyar, som självständiga enheter utan ägoblandning.

Vid 1700-talets slut hade byn växt till att omfatta 19 hemman och ett kronbygge och nu ingick även Korvuniemi i byn.

På 1950-talet bebyggdes den bästa jordbruksmarken i Storbyn och detta område bildar idag Tärendö centrum. Byadelen Niva har en stor andel kulturhistoriskt värdefull bebyggelse.



Tärendö 3:29 Sommarladugård

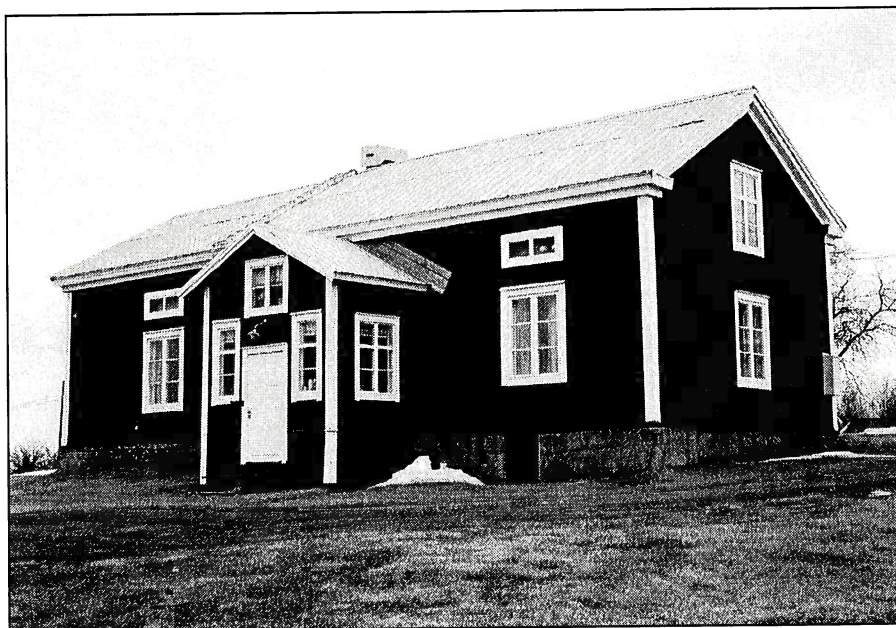
### Lokala byggnadstraditioner

Inom Pajala kommun finns fortfarande många byar med sammanhållna gårdsgrupper och enskilda byggnader av stort kulturhistoriskt värde, där de för Tornedalen karaktäristiska anläggningarna utgörs av den tre- eller fyrlängade kringbyggda gården med dess månghussystem. Den kan bestå av mangårdsbyggnad, sommarbyggnad med sommarkök, bagarstuga, loftbod, magasin, smedja, ladugård och stall och utanför den slutna gårdsbildningen, aittan, rökbastun och sommarladugården med pyramidtak.

Det är svårt att med säkerhet uttala sig om denna byggnadsforms ålder inom Tornedalen och i Finland förekommer denna byggnadstyp endast i det svenskspråkiga Österbotten. Det är märkligt att den fyrlängade gården av norrländsk typ förekommer i Tornedalen, men helt saknas i andra finskspråkiga områden. Det måste betyda att befolkningen under relativt sen tid övertagit bebyggelsemönstret från närliggande svenskspråkiga områden, eftersom Tornedalen i övrigt är så starkt präglad av den finska byggnadstraditionen

Den äldre bebyggelsen har många gemensamma stildrag, som avspeglas i dess yttre regelbundna och symmetriska huskroppar. Det gäller såväl gårdsanläggningen i sin helhet som byggnadernas proportioner, fasadutformning, planlösning och enskilda detaljer som portar, fönsteromfattningar och övriga snickerier. Men även placeringen i terrängen, gårdsplanens uppordning och byggnadernas funktionsuppdelning är gemensamma stildrag som hör till byggnadstraditionen.

## Mangårdsbyggnaden



Pirtiniemi 1:5 Mangårdsbyggnad

Mangårdsbyggnadens fasad består i regel av en slät liggande fasspon-tad panel, behandlad med linoljefärg i ljus kulör, kraftfullt markerade listverk och knutar med rustika hörnkedjor i en klassisistisk östinspire-rad panelarkitektur, som även kan återfinnas på andra håll i Torneda-len och i städerna längs norrlandskusten.

Det viktigaste rummet i gårdsanläggningen utgörs av pörtet, tornedalsgårdens stora, ljusa och ofta välproportionerade kök. Köket är normalt placerat i husets ena gaveldel, med utsikt åt tre skilda vä-derstreck och helt dominerat av den stora pörtespisen, med bakugn och spis för matlagning över öppen eld och ibland även en tredje eldstad. Dessa vackra rum utgör en omistlig del av Tornedalens kul-turarv.

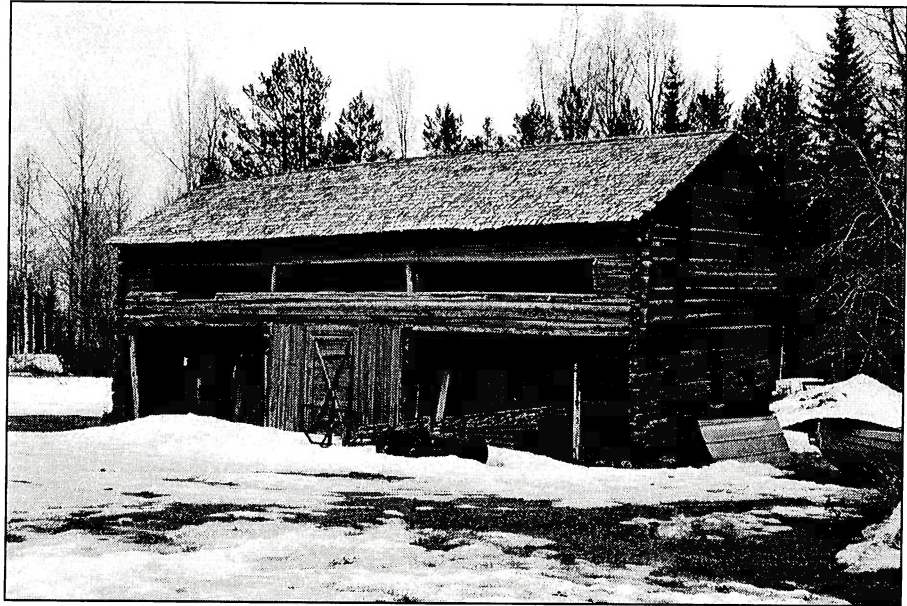
### Loftboden

Loftboden har nästan alltid fungerat som portbod och de två rummen på vardera sidan om porten har främst använts som förrådsutrymmen. Till den övre våningens rum har man kommit genom en utvändig trappa, som ofta getts en dekorativ utformning. Loftets övre rum har nyttjats till förvaring och dessutom ofta fungerat som sommarbostad för gårdens ungdomar.

I vinkel mot loftboden låg mangårdsbyggnaden, med pörtet vettande mot älven. Detta mönster började upplösas under 1800-talet och försvann nästan helt i samband med utflyttningen vid laga skiftet.



I stället kom nu mangårdsbyggnaden att läggas längs med älven och landsvägen, medan portboden ofta fick en mindre framträdande placering och tappade sin dominerande funktion.



Pirtiniemi 4:5 Loftbod med troligt ursprung från Kuivakangas

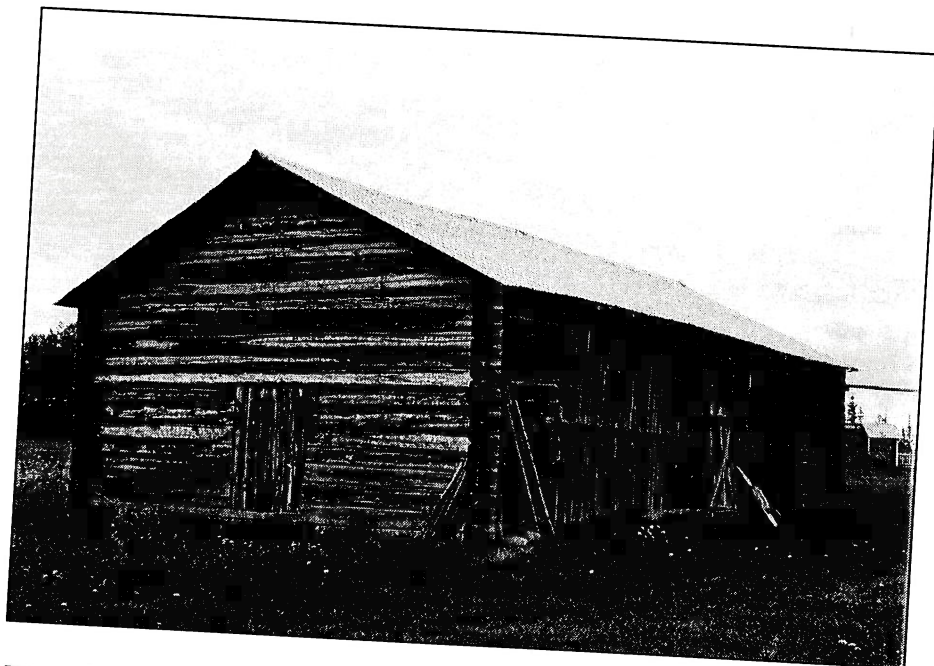
### Sommarladugården



Kuusiniemi 1:8 Sommarladugård

Sommarladugården har ofta legat relativt nära gårdsbildningen, men det har också förekommit att grannar gemensamt uppfört sommarladugårdar vid fåbodar och allmänna platser. De förekommer i två olika utföranden, dels den i svenskbygderna rektangulära byggnaden med sadeltak, men också den kvadratiska ladugården med ett kätaliknande pyramidformat tak.

Den pyramidformade ladugården hade en utbredning över hela det finsktalande området i Norrbotten, medan den helt saknades i de svensktalande byarna. Den är alltså en rent finsk byggnadstyp, som är känd i stora delar av norra Finlands jordbruksområden där den förekom i området kring Uleåborg och norr därom.



Tärendö 36:1 Ladugård

### **Vasaittan**

Vasaittorna utgör Tornedalens mest särpräglade ortsbundna byggnader, aittor med bågformigt utsvängda väggar och dekorativt bearbetade dörrar, med en utbredning i hela älvdalen nedanför lappmarksgränsen och även på den finska sidan ned till Österbottens svenskbygder. Aittor och härbren har varit gårdarnas viktigaste förvaringsbodar och har på många platser getts en rikare utformning än gårdens övriga byggnader för att markera deras betydelse

Forskare har funnit att detta förfinade byggnadssätt visar på intressanta kopplingar till norra Rysslands kupolförsedda timmerkyrkor, med anor från medeltidens senare del, där denna typ av utsvängda väggar också förekommer. Dessutom har man i karelska områden fun-



nit intressanta släktskap med aittor och bastubyggnader uppförda på liknande sätt.

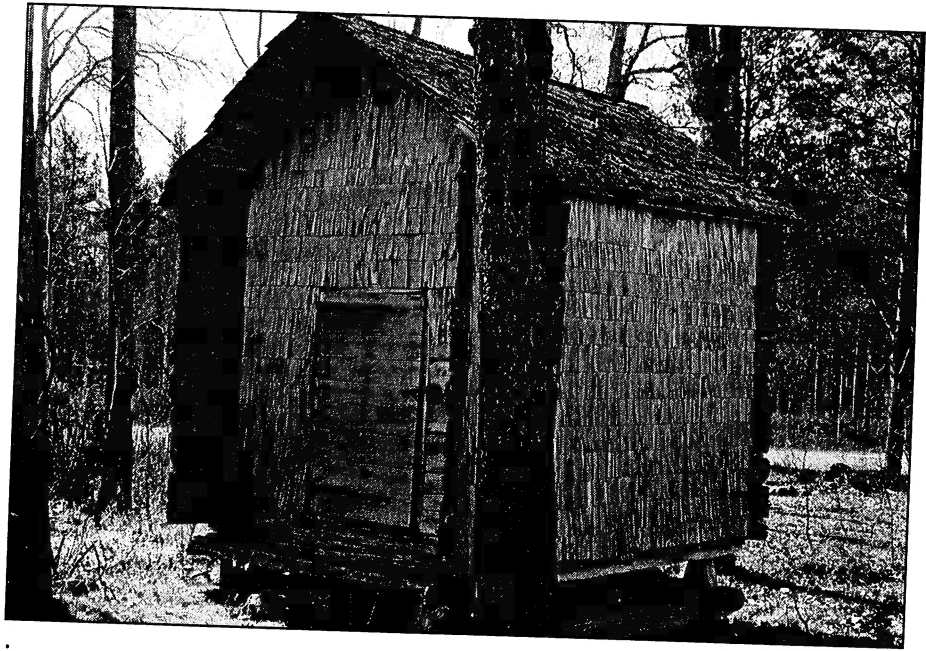


Jerijärvi 1:5 Aitta

Dessa samband kan lättast förklaras med det intensiva handelsutbyte som förekom redan under 1500-talet mellan Vita Havet och Bottniska vikens norra delar, vilket efterlämnat påtagliga spår av möten mellan den ryska, karelska och tornedalsk-finska byggnadskulturen och idag finns i Tornedalen ett drygt tiotal vasformiga aittor bevarade.

### **Härbret**

Härbrets väggar har ofta getts en beklädnad av spån som klimatskydd för den underliggande timmerkonstruktionen. Detta byggnadssätt är vanligare i Tornedalen än i svenskspråkiga byar och samma förhållande gäller i Finland där denna typ av väggbeklädnad dominerade i kustområdet norr om Uleåborg.



Ohtanajärvi 6:1 Härbre med tak- och fasadbeklädnad av spån

### **Kolonaten**

Bakgrunden till kolonatens tillkomst var ett försök från staten att kolonisera inlandet för att inför kommande avverkningar i stor skala förse skogsbruket med arbetskraft. För att möta detta behov började man på 1920-talet att anlägga kolonistbyar



Ohtanajärvi 12:1 Kronotorp

Byggnaderna byggdes enligt statliga normer och bekostades delvis av staten. Staten hade äganderätten till både byggnader och mark och kolonisterna fick betala arrende för nyttjandet.

Kolonisterna hänvisades till flacka moränmarker intill stora myrmarker, där förutsättningarna för odling var dåliga. Trots detta upptogs och odlades stora ytor av omkringliggande myrar för att kolonisterna skulle klara sin försörjning.

Med förbättrade kommunikationer blev behoven av kolonat mindre vilket gjorde att dessa började avvecklas under 1950-talet och de kolonat som idag finns kvar är friköpta.

### **Bevarande av kulturhistoriskt värdefulla byggnader och miljöer**

Många kringbyggda gårdar försvann under 1800-talets laga skiften, då de gamla byarnas många små utspridda åkrar lades ihop till större och mer lättbrukade enheter och många gårdar flyttades ut till sina nya marker, där de sedan byggdes upp i glesare och modernare gårdsformer.

Tornedalen är idag ett av de få områden i Norden, som fortfarande har ett flertal komplett bevarade fyrlängade gårdar och ett stort antal med tre gårdssidor bevarade

Det är dessa anläggningar och enskilda byggnader som utgör Pajala kommuns och hela Tornedalens karaktärsbyggnader och det är av största vikt att de kringbyggda gårdar, som ännu finns bevarade får behålla sin gårdsgruppering och helst även sina originalhus, genom att i kommunens plandokument föreskriva skyddsåtgärder för bevarande av deras kulturhistoriska värde.

Men även samlade miljöer, som tillkommit under 1920-50 talet, till följd av statliga försök att genom satsningar inom jord- och skogsbruk befolka inlandet, har stora kulturhistoriska, pedagogiska och upplevelsemässiga värden och bör därför ges likvärdiga skyddsföreskrifter i kommunens plandokument.

Därtill kommer den största gruppen av ortsbundna byggnader inom Tornedalens kulturlandskap, nämligen ladorna. Idag har de dock tappat sin ekonomiska betydelse och är nu mer till besvär för jordbruket. Därmed är de också dömda att försvinna om man inte klassar somliga ladriken som skyddsvärda kulturhistoriska miljöer och gör aktiva insatser för att bevara dem intakta. Sådana insatser har redan gjorts på flera ställen i Norrbotten, bland annat på den väldiga myren Vassikavuoma vid Erkheikki, där ett sjuttioalador rustats upp.