

# 25. Narken



## Särskild hänsyn

- Som alla fjällälvar har Kalixälven två vårflooder. Den ena infaller i början på juni och den andra, som kommer från fjällen, i slutet av juni. De år floderna sammanfaller kan stora översvämningar ske.

## Uppfyllda kriterier för LIS

- Området ligger inom pendlingsavstånd till gruvetableringen.
- En ökad befolkning kan förtäta och förstärka byarna och skapa ett underlag för offentlig och kommersiell service i Korpilombolo/Tärendö.
- Turistnäringen i området gynnas av ökad befolkning och attraktiva boendelägen.
- Att möta den efterfrågan som finns i området är en viktig utvecklingsfråga för kommunen.

## Övrigt

Narken är en radby längs älven med möjligheter till förtätning. I byn finns byggnader kvar från en tidigare kommersiell service såsom skolbyggnad och affärslokaler. Skolbyggnaden används idag som ett sommarcafé. Fisketurismen är utvecklad för fiske i Kalix älv.

Ett kärnområde för Tärendö sameby gränsar till byn.

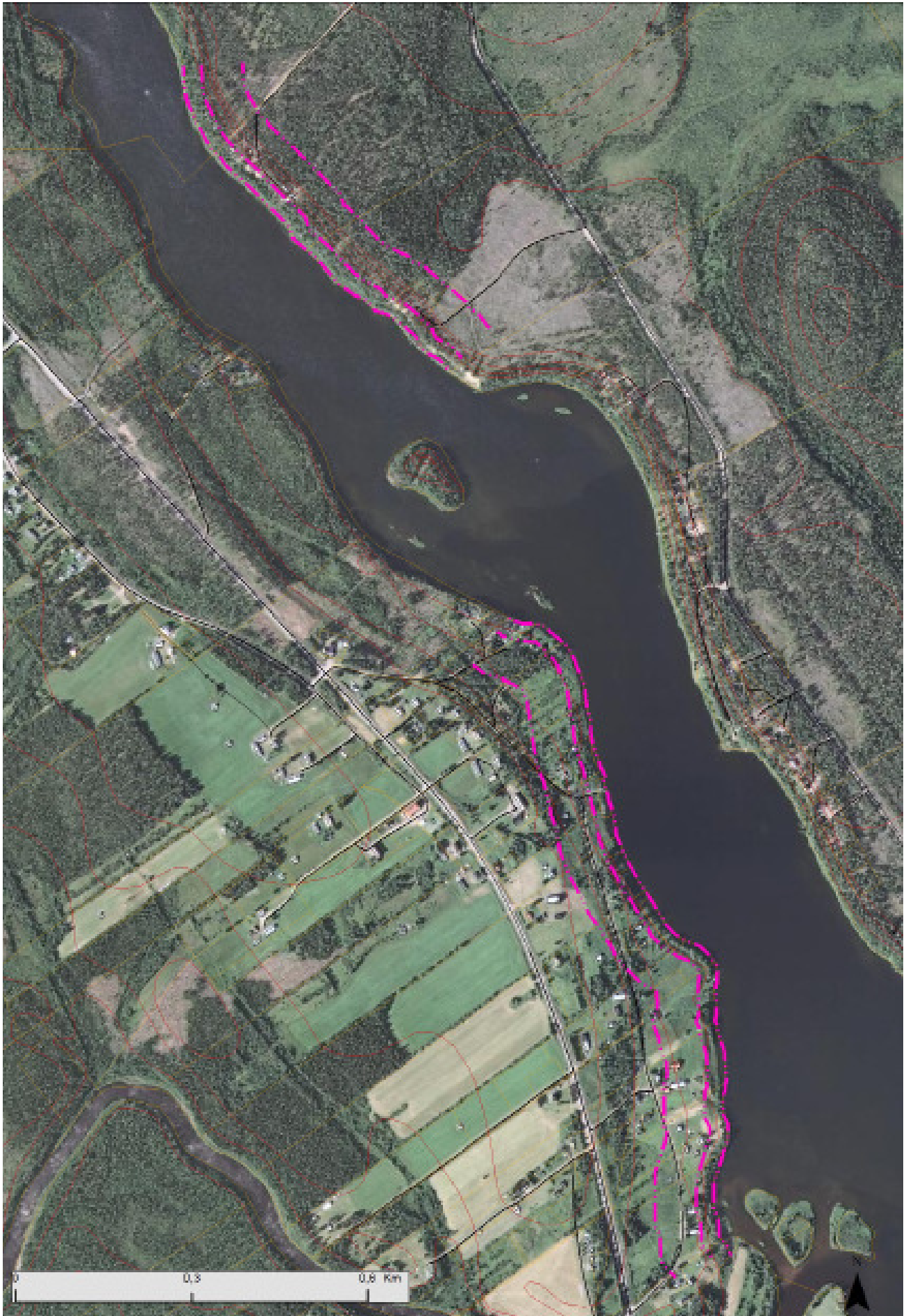
Jordarterna består av morän, sand och grovmo. Området är lättåtkomligt på båda sidor om älven och området är starkt påverkat av mänsklig aktivitet. Stränderna är förhållandevis höga och branta och risken för översvämningar är liten.

I Narken finns kommunalt vatten och avlopp.

## Dokumenterade värden

- Kalix-, Muonio- och Torne älv och tillrinnande bäckar ingår i Torne och Kalix älvsystem som är ett Natura 2000-område. Älven är av riksintresse för naturvård och för det rörliga friluftslivet.
- Föreslagna LIS-områden berör till viss del områden av riksintresse för rennäringen.
- Vid norra älvstranden finns fornlämningar som är lagskyddade och måste undvikas vid en exploatering eller efter Länsstyrelsens tillståndsprövning undersökas genom arkeologisk utgrävning som bekostas av exploatören.

## 25. Narken - flygbildskarta



# 25. Narken

## FÖRUTSÄTTNINGAR

### Bakgrund

Tre mil nordväst om Korpilombolo ligger byn Narken med 58 invånare (2010). Narken är en radby längs älven med möjligheter till förtätning.

År 1535 kom den första nybyggaren till Narken och 1637 omnämns Narken som en egen by. Namnet har samiskt ursprung och betyder näsen och avser näsen på båda sidor om Narkåns mynning i Kalixälven.

1948 bodde cirka 650 personer i Narken, som då var Korpilombolo sockens största och äldsta by. Antalet skolbarn var över hundra. Det fanns tre livsmedelsaffärer och en ekipering i byn. Invånarna livnärde sig på jord- och skogsbruk med fiske som tillskott. Flottningen bedrevs också i biflöden till älven, av vilka Narkån var den största i området. 1977 upphörde älvflottningen. Under femtiotalet minskade skogsbrukets arbetstillfällen och bidrog till att utflyttningen började. Många flyttade till malmfälten men byggde sommarstuga vid älven eller använde tomma bostadshus i Narken som fritidshus. Under 1970-talet lades bland annat skolan och posten ner i.

Under 1960-talet byggdes vägen väster om Kalixälven från Jockfallet till och förbi Narken. Den fick namnet Harrvägen. Cirka fem kilometer norr om byn ligger Mestoslinkka, ett vattenfall med en sammanlagd fallhöjd på 35 meter, på en sträcka av ett par hundra meter.

Narkens kapell uppfördes under arkitekt Jan Thurffjell och invigdes den 1 juli 1961. Kapellbygget var möjligt genom frivilligt arbete och insamlade medel i Narkens by. Ett kyrkogårdsområde med klockstapel och kyrkklocka hade där invigts redan 1959.

Byn har ett byggnadsbestånd för en tidigare kommersiell service med skolbyggnad och affärslokaler. Skolbyggnaden används idag som ett sommarcafé. Fisketurismen är utvecklad för fiske i Kalix älv. I Narken ordnas Harrens dag en fisketävlingen, som anordnas på fyra platser längs älven. Som mest har deltagandet i Narken varit över 800 personer.

Narken har ett rikt föreningsliv som driver sommarcafé, ordnar Narken veckor, midsommarfirande och julfester. Under Narken veckan arrangeras bland annat filmvisning, gudtjänster, bingo, underhållning, danser. I byn finns minigolf och ett

litet bibliotek. I Kaartojärvi har en föreningen planterat in fisk och vid sjön finns en liten fiskecamp.



Narkens kapell Foto: Tomas Calla

Byn ligger i närheten av Korpilombolo där det finns servicefunktioner som förskola, skola med årskurs 1-9, handel, äldreomsorg, hyreslägenheter, bensinstation, sporthall, hotell/restaurang och flera årligt återkommande kulturevenemang såsom Nattfestivalen.

Ett kärnområde för Täreändö sameby gränsar till byn. I byn finns ett jordbruk med mjölkkor.

### Landskapsbild

Östra delen av området består marken av sand och silt. Slänterna har små strandplan men väl definierade hyllplan. Slänterna är mycket branta (40-50 grader) samt 8-14 meter höga. Det finns flertalet fritidshus som ligger när branten. Vegetationen i området består av tallskog med enstaka småträäd. Slänterna är täckta med ljung och ett fåtal buskar.

Den västra delen av området, byn Narken, består av gårdar, villor och fritidshus. Marken består även här av silt och sand som kan vara underlagrad av lera. Slänterna är lägre här och mindre branta än i det östra delområdet. Vegetation består av spridda träd i blandad jordbruksmark.

Området är lättåtkomligt på båda sidor om älven och området är starkt påverkat av mänsklig aktivitet. Stränderna är förhållandevis höga och branta och risken för översvämningar är liten.

Byn ligger i en nordöstlig sluttning intill ett myrstråk. Området är till stor del bevuxen av tallskog. I Niemi är terrängen flackare och det finns en sandig udde mellan å och älv. Området består till mestadels av ängsmark.

## 25. Narken



Bebyggelse i Narken

Foto: Pajala kommun

### Infrastruktur

#### Vägnätet

Under 1960-talet byggdes vägen (väg 376) väster om Kalixälven från Jockfall till och förbi Narken. Den fick namnet Harrvägen. Byavägen längs med älven är av något sämre kvalitet och bör förbättras om det blir ytterligare bebyggelse i det området.

#### Bron över Äihämäjoki

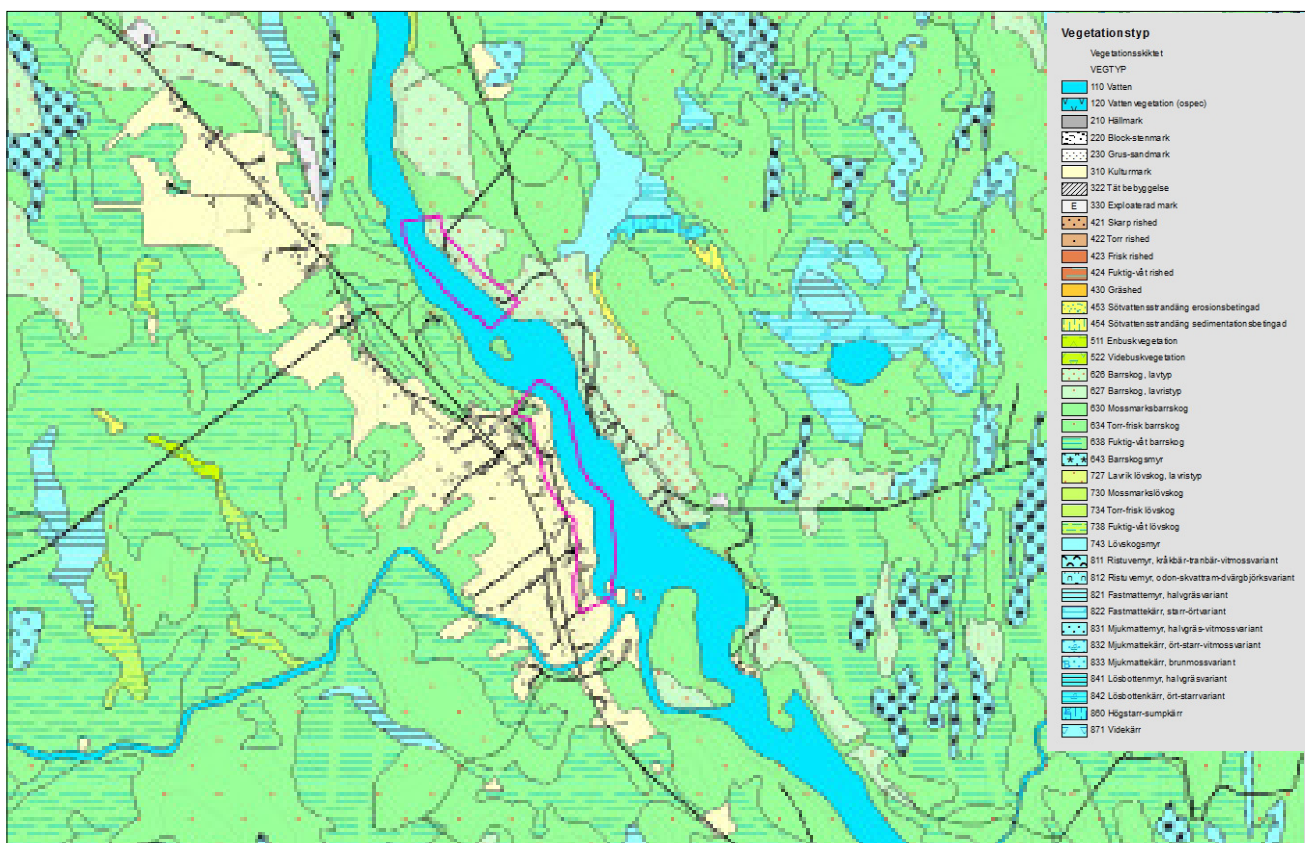
Strax utanför Narken finns en smal skogsbilväg som utmärks för sin balkrambro med ovanligt utformade, eventuellt ursprungliga, broräcken. Räckena har rundade ändar och är målade i en ljusare grön kulör som skiljer sig från Vägverkets standardfärg. Brobanan har bevarad kantskoning och är fortfarande belagd med grus. Bron ligger på en dåligt underhållen grusväg i ett område dominerat av tät och lågvuxen ungskog. Balkrambron över Äihämäjoki är en bra representant för de enklare broar som byggdes i länet under 1940-50-talen. Den har också ovanliga räckena med rundade ändar. Bron är oförändrad och i förhållandevis gott skick och finns med i inventeringen över kulturhistoriskt värdefulla vägbroar. Inventeringen är gjord av Vägverket och Länsstyrelsen.

#### Kommunalt vatten- och avloppsnät

I Narken finns ett kommunalt vattennät som har en överkapacitet på 50 personer. Centrala delar av byn är anslutet till ett avloppsnät som med åtgärder har en överkapacitet på 50 personer.

#### Enskilda avlopp

Om det kommunala avloppsnätet finns inom rimligt avstånd bör man alltid i första hand ansluta sig till detta. I de områden som saknar kommunalt avlopp måste fastighetsägaren ordna en enskild avloppsanläggning eller vara del i en gemensam avloppsanläggning tillsammans med sina grann-



## 25. Narken

fastigheter. Kravet enligt gällande lagstiftning är längre gående rening än slamavskiljning. Enligt Naturvårdsverkets allmänna råd skall en rening av avloppsvattnet uppnås med avseende på miljöskydd på minst 90 % av BOD7 och 70 % av fosfor. Vid känsliga vattendrag som exempelvis sjöar med övergödningssproblem kan högre krav ställas. Avstånd till ytvatten eller dike skall normalt vara 10-30 meter från en avloppsanläggning.

Beroende på vilken typ av jordmaterial det är på platsen kan fastighetsägaren välja mellan olika typer av avloppsanläggningar. De vanligaste är infiltration, markbädd, minireningsverk och slutentank. Utöver dessa finns även anläggningar där man samlar upp urin och fekalier för att kunna använda detta som en resurs i form av gödsel. Infiltrationsanläggningar går inte att anlägga på alla platser då de kräver en viss typ av mark. Fastighetsägaren måste genom jordprov skaffa sig kännedom om markens genomsläpplighet så att den varken är för tät för att möjliggöra infiltration eller för grovkorning så att tillräcklig rening inte uppnås. Moränmarker är ofta lämpliga för infiltration men jordprov behövs för att se hur bra infiltrationskapaciteten är och därmed kunna dimensionera anläggningen rätt. Moränmarker innehåller olika mängder av silt, sand och grus vilket avgör deras lämplighet för infiltration.

Övriga avloppsanläggningar är inte beroende av typen av mark annat än om det finns mycket berg som kommer fram i dagen eller ligger ytligt. När-

het till och placering av vattentäkter på den egna fastigheten och hos grannar bestämmer lämplig plats för anläggningen. Vilken avloppsanläggning som valts och jordmaterialet på plats bestämmer vilka skyddsavstånd som behövs till vattentäkter. Täta jordar innebär att korta skyddsavstånd är tillräckligt och grova jordar att längre skyddsavstånd krävs. Siltig morän är exempel på täta jordar och grusig morän exempel på grova jordar. Typen av vattentäkt är också relevant, en grävd brunn är exempelvis känsligare än en borrarbrunn.

Grundvattennivån i marken och hur hög den är vid de högsta vattenflödena påverkar också möjligheterna till att anlägga en avloppsanläggning. För att en infiltration skall kunna anläggas krävs ett minsta vertikalt skyddsavstånd på 1 meter mellan infiltrationsyta och grundvattenyta. Även övriga anläggningar är beroende av att ligga ovanför grundvattenytan för att fungera som avsett.



Harrovägen

Foto: Tomas Calla

# 25. Narken

## DOKUMENTERADE VÄRDEN

### Riksintresse, Natura 2000

Kalix älv och tillrinnande bäckar ingår i Torne och Kalix älvsystem som är ett Natura 2000-område.

Älven är av riksintresse för naturvård och för det rörliga friluftslivet.

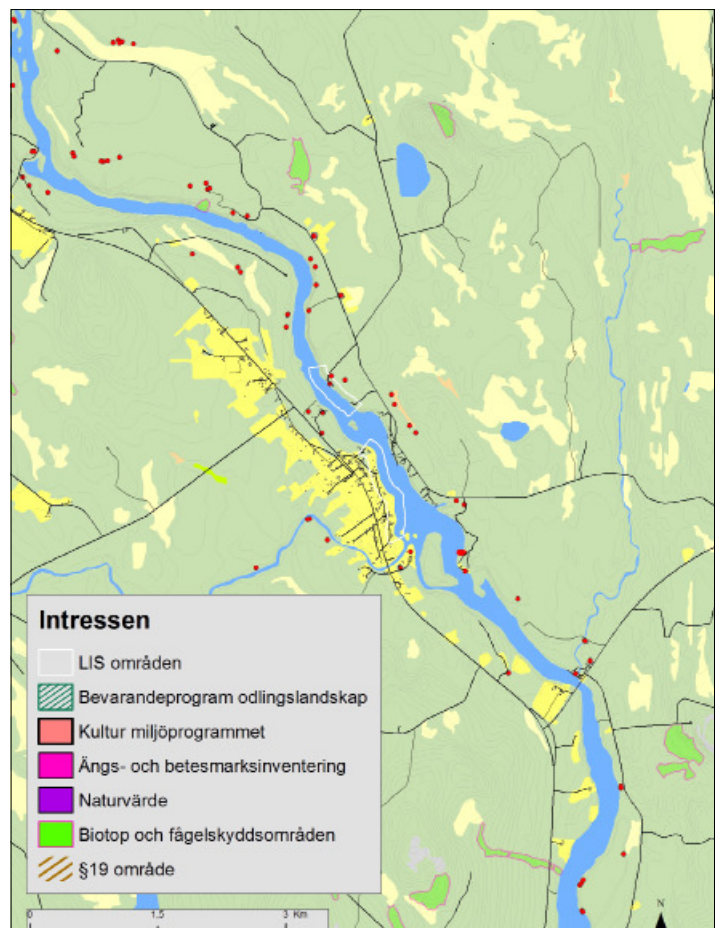
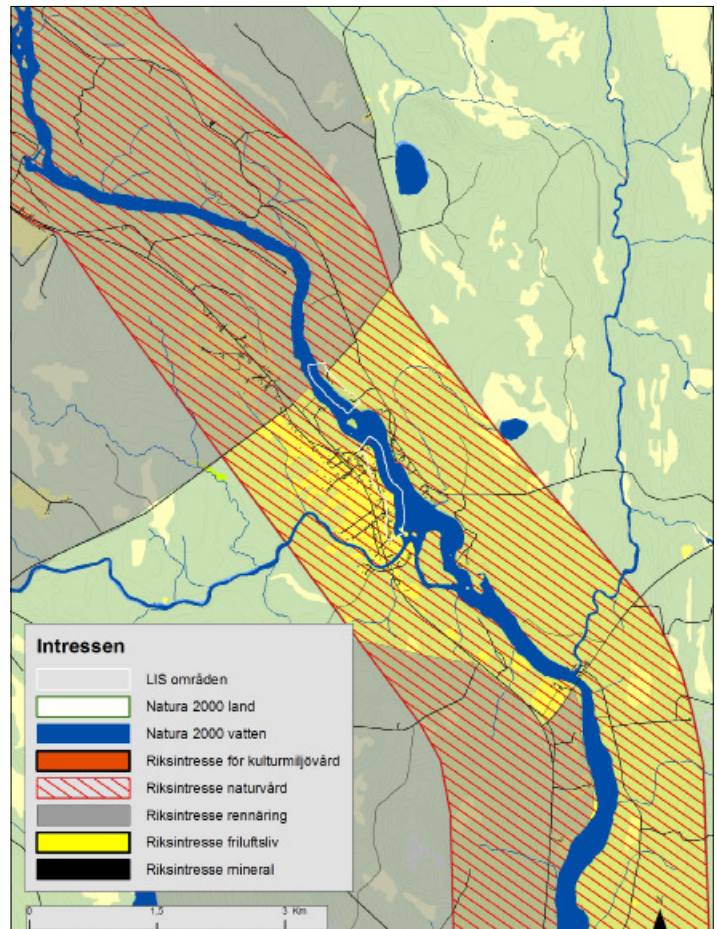
### Rennäring

Koncessionsrenskötsel är en unik form av renskötsel som endast utövas i denna del av landet. För att få tillstånd att bedriva renskötsel krävs tillstånd från Länsstyrelsen. Det primära villkoret är att den sökande är renskötselberättigad enligt rennäringslagen det vill säga är av samisk börd. Koncessionen lämnas för en viss tid och innebär att koncessionshavaren har rätt att inneha egna rennar samt ta hand om skötselrennar från markägare till jordbruksfastigheterna i byarna. Samernas rätt till nyttjande av land och vatten grundar sig till urminneshävd och är skyddad genom grundlagen.

Riksintresse för rennärningen innebär att mark- och vattenområden som har betydelse för rennärningen ska så långt som möjligt skyddas mot åtgärder som påtagligt kan försvåra rennärningens bedrivande. Dessa områden är flyttleder mellan olika betesområden, rastbeten och svåra passager. Pajala kommun anser att det är av stor vikt att koncessionsrenskötsel lever vidare i kommunen. Kommunen anser att rennärningen har ett högt kulturvärde samtidigt som en genuin och levande rennärning ha en stor turistisk potential.

Föreslagna LIS-områden berör till viss del områden av riksintresse för rennärningen. Området gränsar till två kärnområde för Tarendö sameby. Norra LIS-området sträcker sig in i Kainulasjärvi kärnområde som är ett redovisat vinterbetesland men även ett sommar/höstland öster om Kalixälven.

Området sträcker sig mellan Narken i sydöst och Kainulasjärvi i norr-väst samt mellan Narkån i sydväst och Kalixälven i öst. Nyttjas som vinterbetesland väster om Kalixälven samt som sommar- och höstbetesland öster om Kalixälven. Betesmöjligheterna är mycket goda med fläckvisa lavförekomster och jämt fördelad gott grönbeta. Vid Keinokangas finns renskötselaneläggning med arbets- och beteshage samt renvaktarstuga. Området passeras av en huvudflyttled mellan årstidsland.



## 25. Narken

Det andra området är Puolamajärvi som ligger söder om LIS-områdena och är Tärendö samebys sydligaste kärnområde. Området sträcker sig längs östra sidan av Kalixälven, mellan Gustavsberg i söder och Honkamaa i Norr samt Kanjoki i väst. Området används under vinterhalvåret som vinterbetesland. Betesmöjligheterna är goda med fläckvis fördelade lavrika barrskogar.

### Fornlämningar

Fasta fornlämningar är skyddade enligt lag om kulturminnen. Fasta fornlämningar är lämningar efter människors verksamhet under forna tider, som har tillkommit genom äldre tiders bruk och som är varaktigt övergivna i oftast minst 100 år.

Det är förbudet att utan tillstånd från länsstyrelsen rubba, ta bort, gräva ut eller genom bebyggelse, plantering eller på annat sätt ändra eller skada en fast fornlämning. Lämningar yngre än 100 år från verksamheter som inte längre förekommer i dagens samhälle räknas som kulturlämningar exempelvis byggnader, tjärdalar, kolbottnar och även kyrkliga kulturmiljöer. Kulturlämningar skyddas av skogsvårdslagen.

Vid norra älvstranden finns fornlämningar som är lagskyddade och måste undvikas vid en exploatering eller efter Länsstyrelsens tillståndsprövning undersökas genom arkeologisk utgrävning som bekostas av exploitören.

På en udde i området Niemi finns en "övrig kulturhistorisk lämning" i form av en husgrund, enligt uppgift skall där ha legat Narkens första hus. Området inprickas ej eftersom den har en dålig bevarandegrad.

## RISKER

### Sumpskog

I området finns en sumpskog beväxt till största del med tall. Området är 5,4 hektar och bör inte bebyggas

### Isproppar

Under islossning kan vattenståndet lokalt stiga avsevärt på grund av isproppar som uppstår i låga, breda och långa lugnvattenpartier där älven till och med kan vara bottenfryst. Under 1900-talet har isproppar orsakat stora översvämningar åtminstone sju gånger i Torne älv och förstört för flera miljoner kronor under perioden 1984-1986. En del av ispropparna bildas på samma ställen från år till år, men de kan även uppstå på helt oförutsedda platser.

Propparna bildas ofta i grunda, breda och långa lugnvatten där isen vanligen blir tjock. Bildandet av isproppar beror mycket på väderförhållandena



Narken

Foto: Pajala kommun



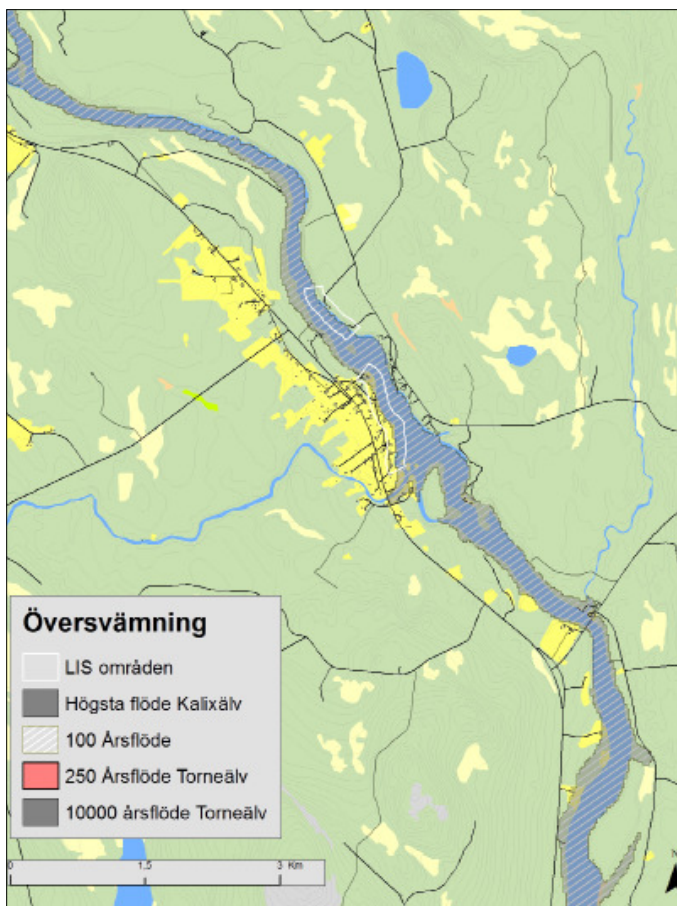


## 25. Narken

översvämning vid 100-års flöde och för beräknat högsta flöde enligt Flödeskommitténs riktlinjer för dammdimensionering. Karteringen omfattar enbart naturliga flöden och inte flöden uppkomna genom exempelvis dammbrott eller isdämningar. Som mått på sannolikhet för översvämning används ofta begreppet återkomsttid, som betecknar den genomsnittliga tiden mellan två översvämningar som når till en viss nivå.

Beräkningen av översvämningsskarta består av tre moment. Första är att en beräkning av flöden, i detta fall 100-års och beräknat högsta flöde enligt Flödeskommitténs riktlinjer (dammar i riskklass -1), för vilka översvämningssoner skall karteras. Det andra momentet är beräkning av vattenstånd motsvarande ovan nämnda flöden i vattendraget. Vattenståndet beräknas med hjälp av en numerisk modell.

Det tredje momentet är kartläggning av översvämmat område med hjälp av GIS. Kartläggningen är översiktlig och ska byggnader placeras inom de översvämmade zonerna krävs bättre och mer detaljerade beräkningar av vattenstånd och en mer noggrann beskrivning av topografin.



## LANDSBYGDSUTVECKLING

### Uppfyllda kriterier för LIS

Området ligger inom pendlingsavstånd till gruvetableringen.

Att möta den efterfrågan som finns i området är en viktig utvecklingsfråga för kommunen. En ökad befolkning kan förtäta och förstärka byarna och skapa ett underlag för offentlig och kommersiell service i Korpilombolo/Tärendö.

Vid nybyggnad ska eftersträvas förtätning i befintliga byar och tätorter. Det bör ske genom att bygga vidare på den befintliga strukturen, dock utan att förstöra karaktär och bybild. Att ha kvar och lyfta fram den genuina, särpräglade byggnadskulturen är viktigt. Även fritidsbebyggelse och turismanläggningar kan placeras med anslutning till befintliga byar. Detta skulle gynna både landskapsbildningen och kommunekonomin och öka underlaget för offentlig och kommersiell service.

Turistnäringen i området gynnas av ökad befolkning och attraktiva boendelägen.

## SLUTSATS

Planen bidrar till möjligheten att finna attraktiva områden för bebyggelse eller verksamheter på landsbygden. Det bidrar till fler invånare och turister vilket skapar en levande landsbygd.

Det norra LIS-området sträcker sig in bit in på riksintresse för rennärings. Bedömningen är att rennärings inte påverkas eftersom den eventuellt nya bebyggelsen är koncentrerad vid älven.

Området berör även riksintresse för naturvård och för det rörliga friluftslivet.

Det största orosmomentet är risken för översvämningar och skred längs älvarna. Risker finns redan idag och kan komma att öka i takt med klimatförändringarna. Vid händelse av en översvämning kan skador bli stora på byggnader och stränder. Konsekvenserna kan bli negativa och stora men med rätt åtgärder blir konsekvenserna små. I Narken finns vissa områden som utsätts för stor erosion vid islossning och innan bygglov ges måste en detaljerad utredning föregås. Vid lägre partier finns översvämningssrisk och en noggrann utred-

## 25. Narken

ning ska göras innan bygglov kan ges.

LIS-områdena har inte placerats vid kända risker för översvämningar finns enligt de karteringar som är gjorda. LIS-områdena är inte placerade vid områden med kända stabilitetsproblem.

Hänsyn ska tas till de kända fornlämningar som finns i området.

I Narken finns flertalet gårdsmiljöer bevarade och byn uppfattas av många som attraktivt både för boende och besök. Narken är en av Pajalas många vackra byar och det är ett värde att vara rädd om. Det som kan hota miljöerna är antingen låg efterfrågan på boende, stor risk för förfall, eller hög efterfrågan på boende, stor risk att de unika värdena i bebyggelsen byggs bort. En stor försiktighet ska råda vid exploatering och en sedvanlig bygglovsprövning följer. En inflyttning och förstärkning av byarna kan medföra att befintliga byggnader och kulturmarker inte förfaller utan hålls efter.

Under 1800-talet försvann många kringbyggda gårdar eftersom de gamla byarnas många små utspridda åkrar lades ihop till större och mer lättbrukade enheter. Detta innebar att många gårdar flyttades ut till sina nya marker där de sedan bygg-

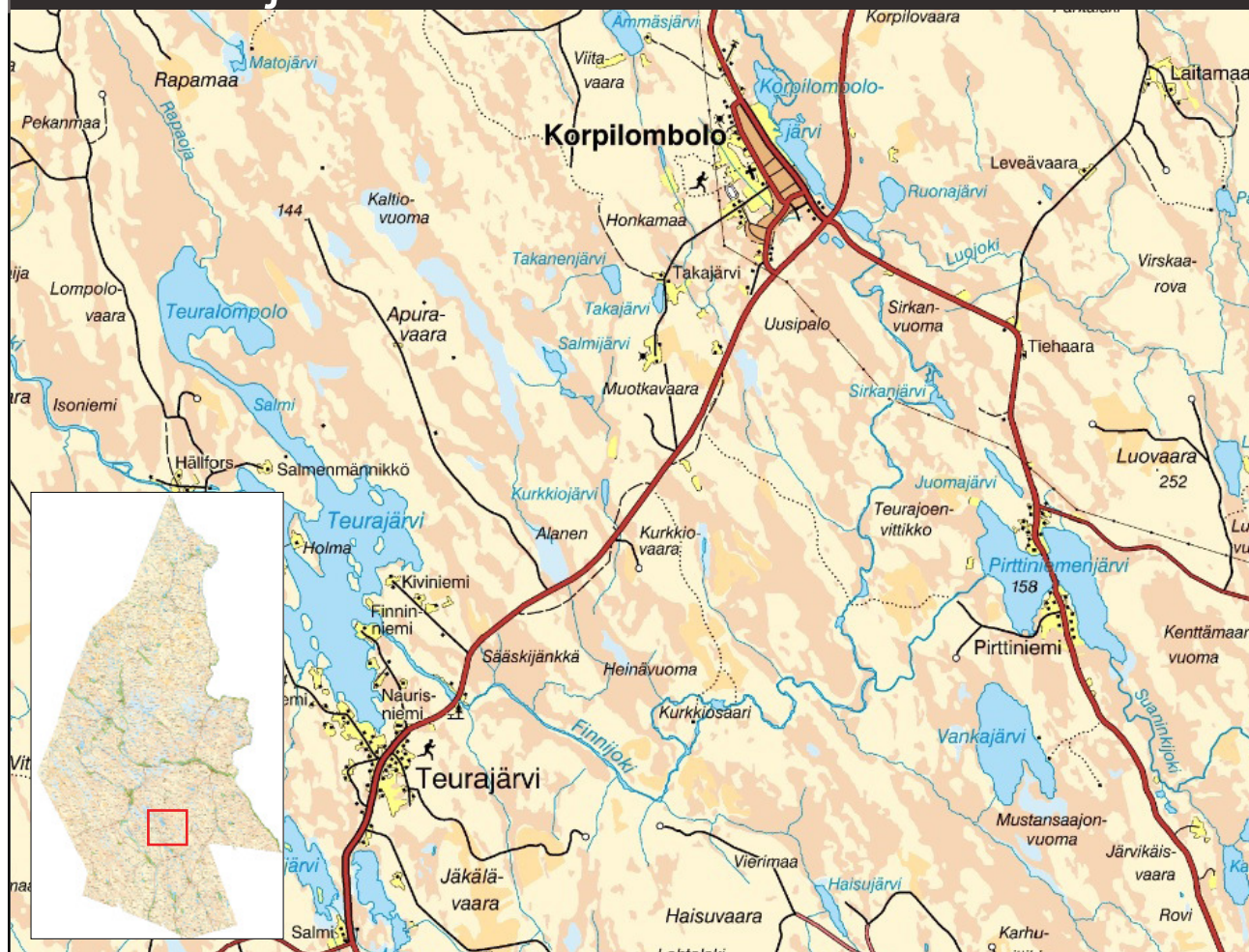
des upp i glesare och modernare gårdsformer. Tornedalen är idag ett av de få områden i Norden som fortfarande har ett flertal komplett bevarade fyrlängande gårdar och ett stort antal med tre gårdssidor bevarade. Det är dessa anläggningar och enskilda byggnader som utgör Pajala kommuns karaktärsbyggnader. Det är av stor vikt att de bevarade kringbyggda gårdarna får behålla sin placering och behålla sina byggnader. I planeringen skall dessa försöka skyddas. På kommunens hemsida och på Plan- och miljökontoret finns "Att bygga vidare på byggnadstraditionen i Tornedalen", en skrift om vad som är karaktäristiskt i den traditionella bebyggelsen.

I Narken är det viktigt att eventuella nya byggnader passar in i landskapet och att man i byggandet utgår från landskapets givna förutsättningar. För att bevara de för landskapsbilden värdefulla dragen i landskapet bör byggandet ske med eftertanke. I kulturmiljöer är det viktigt att eventuella nya byggnader passar in i kulturlandskapet och att man i byggandet utgår från landskapets givna förutsättningar. För att bevara de för landskapsbilden värdefulla dragen i landskapet bör byggandet ske med eftertanke.



Narken Foto: Pajala kommun

## 26. Teurajärvi - kort fakta



### Särskild hänsyn

- En nyckelbiotop finns vid Myllyjoki.

### Uppfyllda kriterier för LIS

- Området ligger inom pendlingsavstånd till gruvetableringen.
- En ökad befolkning kan förtäta och förstärka byarna och skapa ett underlag för offentlig och kommersiell service i Korpilombolo.
- Turistnäringen i området gynnas av ökad befolkning och attraktiva boendelägen.
- Att möta den efterfrågan som finns i området är en viktig utvecklingsfråga för kommunen.

### Övrigt

Byn ligger dels längs med väg 392 och grenar ut sig mot både sjön och upp i södra sluttningen. Bebyggelsen är till största del villor av blandad ålder.

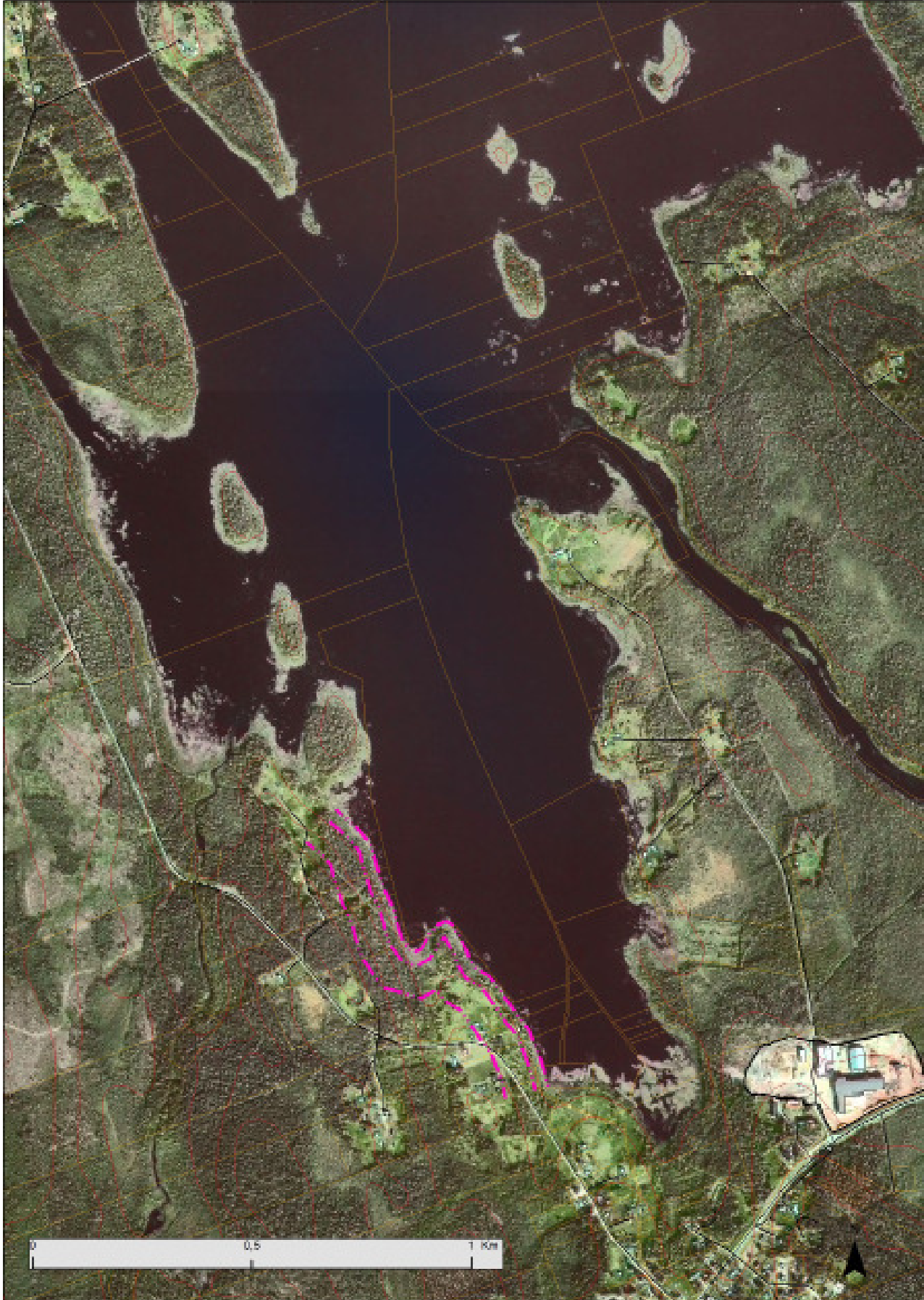
Tidigare har byn haft underlag för affärsrörelser vilkas lokaler står tomma idag samt en grundskola åk 1-9. Byn har kommunalt avlopp och vatten.

Runt sjön Teurajärvi finns utspridd blandad bebyggelse. Där finns rastplats, en badplats och ett turistföretag som kan utvecklas.

### Dokumenterade värden

- Kalix älv och tillrinnande bäckar ingår i Torne och Kalix älvssystem som är ett Natura 2000-område.
- Älven är av riksintresse för naturvård och för det rörliga friluftslivet.
- Föreslagna LIS-områden berör till viss del områden av riksintresse för rennäringen.

## 26. Teurajärvi - flygbildskarta



# 26. Teurajärvi

## FÖRUTSÄTTNINGAR

### Övrigt

Teurajärvi med 65 invånare (2010) ligger en mil söder om Korpilombolo. Sjön omnämns första gången i Gustav Vasas fiskeregister 1553 (Tiure Jerffuitt). Byn med samma namn fick sin första invånare omkring 1690 då en gård anlades vid sjöns sydvästra ände.

Byn ligger dels längs med väg 392 och grenar ut sig mot både sjön och upp i södra sluttningen. Tidigare har byn haft underlag för affärsrörelser samt en grundskola åk 1-9.

Runt sjön Teurajärvi finns utspridd blandad bebyggelse där största delen består av hus med sitt ursprung från 1920-40-talet men även flertalet fritidshus. Vid Finnijoki finns en rastplats med grillstuga och en badplats med omklädningsmöjligheter.

Konstmuseet i norr, som drivs av Kiruna Kommun och Norrbottens läns landsting, har genomfört ett projekt för att lyfta fram byars historia på ett konstnärligt sätt. Gruppen valde ut Hällforsdammen som en del i projektet. Detta genom Land art, en konstform som oftast utgår från platsens historiska rötter och förutsättningar med material från na-

turen. Hällforsdammen som en gång i tiden var en knutpunkt för 52 sjöar och vattendrag. Här skulle allt timmer som huggits under året uppströms om Teurajoki flottas i den lilla bäcken, en sträcka på nästan sju kilometer innan den nådde Kalixälven. Med hjälp av dammluckor höjdes vattenståndet. I början var det tal om att ta upp det som är kvar av dammluckan men enligt länsstyrelsens antikvarie har dammen ett mycket högt kulturminnesvärde och bevaras längre tid om den ligger kvar i rinnande vatten. Istället fick området en upplyftning genom slyrensning och borttagning av stenar. En grillplats med formen av en båt och stenar som bord och stolar finns nu vid strandkanten.

Sågverket i byn startade på 1950-talet och efter en brand under slutet på 1990-talet har anläggning moderniserats och innefattar en anläggning för sågning, sortering, torkning, och justering av 30 000 m<sup>3</sup> sv per år. Det är en av kommunens största sågverk med 15 anställda (2008).

På ön Holma i sjön Teurajärvi finns ett turistföretag med inriktning mot vildmarksturism och hundspann.

Byn har ett rikt föreningsliv och intresseföreningen i byn tillhandahåller lägenheter för uthyrning och ordnar aktiviteter under hela året. I byn finns också en badplats, grillplats. I byn finns också en tennisplan och ett belyst elljusspår.



Sågverket i Teurajärvi

Foto: Tomas Calla

# 26. Teurajärvi

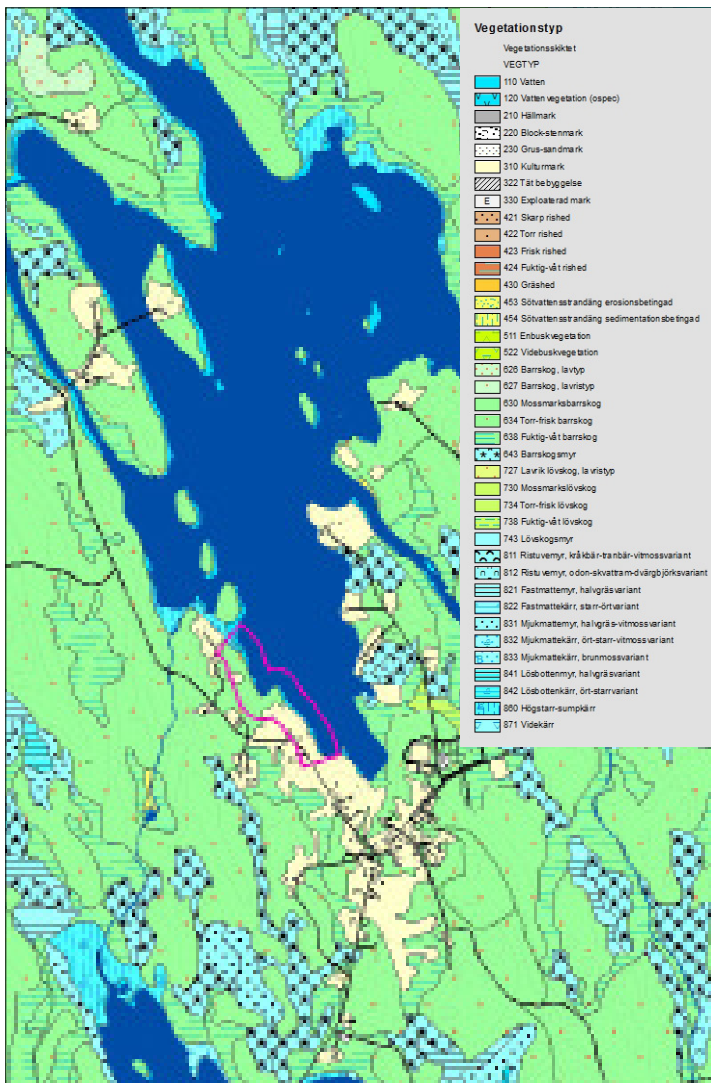
Byn ligger i närheten av Korpilombolo där det finns servicefunktioner som förskola, skola med årskurs 1-9, handel, äldreomsorg, hyreslägenheter, bensinstation, sporthall, hotell/restaurang och flera årligt återkommande kulturevenemang såsom Nattfestivalen.

## Landskapsbild

Bebyggelsen är till största del åretruntbostäder av blandad ålder. Till större delen består bebyggelsen av hus med sitt ursprung från första halvan av 1900-talet.

Området söder om Hällforsvägen består bitvis av sumpskog därför är det lämpligare att bebygga den norra delen närmas sjön. Vid Myllyjoki bäckfåra består terrängen av flackt moränlandskap med skogsmark (blandskog).

Kenttäsaari är en sandig ö sjön Teurajärvi. Området består av barrskog.



## Infrastruktur

### Kommunalt vatten- och avloppsnät

I Teurajärvi finns ett kommunalt vattennät som har en överkapacitet på 50-100 personer, åtgärder krävs dock. Byn är anslutet till ett avloppsnät som i dagsläget inte klarar några ytterligare anslutningar.

### Enskilda avlopp

Om det kommunala avloppsnätet finns inom rimligt avstånd bör man alltid i första hand ansluta sig till detta.

I de områden som saknar kommunalt avlopp måste fastighetsägaren ordna en enskild avloppsanläggning eller vara del i en gemensam avloppsanläggning tillsammans med sina grannfastigheter. Kravet enligt gällande lagstiftning är längre gående rening än slamavskiljning. Enligt Naturvårdsverkets allmänna råd skall en rening av avloppsvattnet uppnås med avseende på miljöskydd på minst 90 % av BOD7 och 70 % av fosfor. Vid känsliga vattendrag som exempelvis sjöar med övergödningssproblem kan högre krav ställas. Avstånd till ytvatten eller dike skall normalt vara 10-30 meter från en avloppsanläggning.

Beroende på vilken typ av jordmaterial det är på platsen kan fastighetsägaren välja mellan olika typer av avloppsanläggningar. De vanligaste är infiltration, markbädd, minireningsverk och slutentank. Utöver dessa finns även anläggningar där man samlar upp urin och fekalier för att kunna använda detta som en resurs i form av gödsel. Infiltrationsanläggningar går inte att anlägga på alla platser då de kräver en viss typ av mark. Fastighetsägaren måste genom jordprov skaffa sig kännedom om markens genomsläpplighet så att den varken är för tät för att möjliggöra infiltration eller för grovkornig så att tillräcklig rening inte uppnås. Moränmarker är ofta lämpliga för infiltration men jordprov behövs för att se hur bra infiltrationskapaciteten är och därmed kunna dimensionera anläggningen rätt. Moränmarker innehåller olika mängder av silt, sand och grus vilket avgör deras lämplighet för infiltration.

Övriga avloppsanläggningar är inte beroende av typen av mark annat än om det finns mycket berg som kommer fram i dagen eller ligger ytligt. Närhet till och placering av vattentäcker på den egna fastigheten och hos grannar bestämmer lämplig plats för anläggningen. Vilken avloppsanläggning som valts och jordmaterialet på plats bestämmer vilka skyddsavstånd som behövs till vattentäcker. Täta jordar innebär att korta skyddsavstånd är tillräckligt och grova jordar att längre skyddsavstånd

## 26. Teurajärvi

krävs. Siltig morän är exempel på täta jordar och grusig morän exempel på grova jordar. Typen av vattentäkt är också relevant, en grävd brunn är exempelvis känsligare än en borrarad brunn.

Grundvattennivån i marken och hur hög den är vid de högsta vattenflödena påverkar också möjligheterna till att anlägga en avloppsanläggning. För att en infiltration skall kunna anläggas krävs ett minsta vertikalt skyddsavstånd på 1 meter mellan infiltrationsyta och grundvattenyta. Även övriga anläggningar är beroende av att ligga ovanför grundvattenytan för att fungera som avsett.

### Vägnätet

Hällforsvägen längs med sjön är av något sämre kvalitet och bör förbättras om det blir ytterligare bebyggelse i det området.



Hällforsvägen Foto: Pajala kommun

### Vattenkvalitet

Statusen för Teurajärvi bedömdes 2009 till att ha måttlig ekologisk status och god kemisk ytvattenstatus undantaget kvicksilver och kvicksilverföreningar. Huvudavrinningsområde är Kalixälven och delavrinningsområden är Teurajärvi.

Bedömningen är att strandnära bebyggelse inte kommer att sänka den ekologiska eller kemiska statusen förutsatt att avloppslösningarna uppfyller Naturvårdsverkets allmänna råd NFS 2006:7 krav på rening. Beträffande näringsämnen föreligger ingen övergödningsproblematik.

## DOKUMENTERADE VÄRDEN

### Natura 2000

Muonio- och Torne älv och tillrinnande bäckar ingår i Torne och Kalix älvsystem som är ett Natura 2000-område. Älven är av riksintresse för naturvård och för det rörliga friluftslivet.

### Nyckelbiotop

I området vid Myllyjoki finns en örtrik nyckelbiotop med stora botaniska värden. Området (två hektar) i övrigt består till största del av granskog och björkskog. En nyckelbiotop är en biotop som från en samlad bedömning av biotopens struktur, artinnehåll, historik och fysiska miljö anses ha en mycket stor betydelse för flora och fauna. En nyckelbiotop innehåller ofta känsliga och sällsynta djur- och växtarter. Där finns eller kan förväntas finnas rödlistade arter. Begreppet har främst använts inom skogsbruk.

### Ledningsrätt

Längs med LIS-området finns en 20 kV ledning och byggnader får ej placeras närmare än 6 meter och 10 centimeter från stolpens mitt.

### Fornlämningar

Fasta fornlämningar är skyddade enligt lag om kulturminnen. Fasta fornlämningar är lämningar efter människors verksamhet under forna tider, som har tillkommit genom äldre tiders bruk och som är varaktigt övergivna i oftast minst 100 år.

Det är förbudet att utan tillstånd från länsstyrelsen rubba, ta bort, gräva ut eller genom bebyggelse, plantering eller på annat sätt ändra eller skada en fast fornlämning. Lämningar yngre än 100 år från verksamheter som inte längre förekommer i dagens samhälle räknas som kulturlämningar exempelvis byggnader, tjärdalar, kolbottnar och även kyrkliga kulturmiljöer. Kulturlämningar skyddas av skogsvårdslagen.

I Kenttäsaari har det funnits ett säsongsbetonat fiskeläger. Enligt uppgift har det på ön funnits ett flertal fiskekåtor i näver med tillhörande förvaringsgropar. På ön har det dessutom funnits somargravar. Vid inventeringstillfället kunde inga lämningar efter kåtor eller gropar återfinnas.

På ön finns även lämningar av en tjärdal. Runt tjär-

## 26. Teurajärvi

dalen återfanns ett par gropar. Tjárdalen användes på 1910-talet.

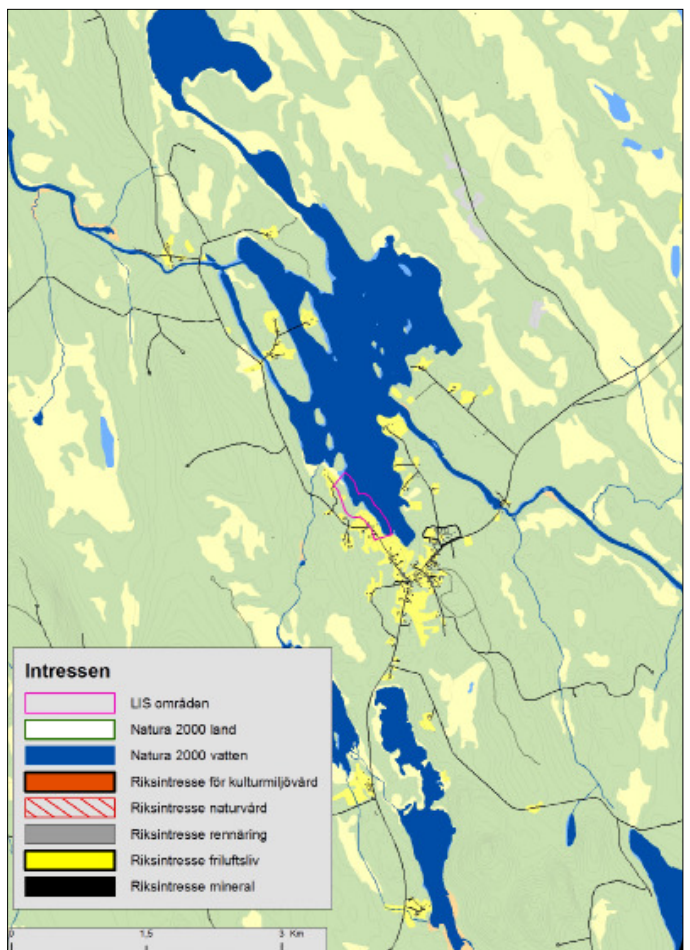
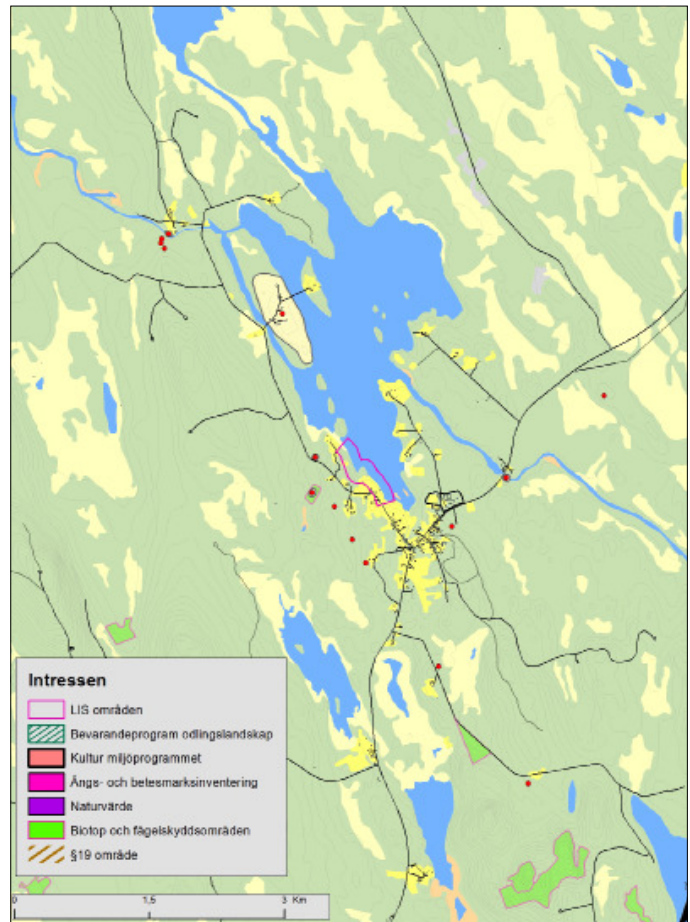
Vid Myllyjoki har det funnits en kvarnplats. Några inga synliga lämningar kvar på platsen. Kvarnen lades ned i början på 1940-talet.

### Rennäring

Koncessionsrenskötsel är en unik form av renskötsel som endast utövas i denna del av landet. För att få tillstånd att bedriva renskötsel krävs tillstånd från Länsstyrelsen. Det primära villkoret är att den sökande är renskötselberättigad enligt rennäringslagen det vill säga är av samisk börd. Koncessionen lämnas för en viss tid och innebär att koncessionshavaren har rätt att inneha egna rennar samt ta hand om skötselrennar från markägare till jordbruksfastigheterna i byarna. Samernas rätt till nyttjande av land och vatten grundar sig till urminneshävd och är skyddad genom grundlagen.

Riksintresse för rennäringsområdet innebär att mark- och vattenområden som har betydelse för rennäringsområdet ska så långt som möjligt skyddas mot åtgärder som påtagligt kan försvåra rennäringsområdets bedrivande. Dessa områden är flyttleder mellan olika betesområden, rastbeten och svåra passager. Pajala kommun anser att det är av stor vikt att koncessionsrenskötsel lever vidare i kommunen. Kommunen anser att rennäringsområdet har ett högt kulturvärde samtidigt som en genuin och levande rennäringsområde har en stor turistisk potential.

Föreslaget LIS-område berör inte områden av riksintresse för rennäringsområdet.





# 26. Teurajärvi

## LANDSBYGDsutveckling

Området ligger inom pendlingsavstånd till gruv-etableringen.

Att möta den efterfrågan som finns i området är en viktig utvecklingsfråga för kommunen. En ökad befolkning kan förtäta och förstärka byarna och skapa ett underlag för offentlig och kommersiell service i Korpilombolo.

Turistnäringen i området gynnas av ökad befolkning och attraktiva boendelägen.

## SLUTSATS

I området finns flertalet fritidshus men även bostadshus. En förtätning av området rekommenderas. I området finns inga skyddsvärden. Inom det utpekade LIS-området finns inga kända fornlämningar.

Det finns en ledningsrätt i område och bebyggelse får inte placeras närmare än 6 meter och 10 centimeter från stolpens mitt.

I närheten finns en nyckelbiotop som inte påverkas av LIS-området. Det finns inga utpekade riksintressen för rennäringen i närheten av LIS-området.

Södra området av sjön kan förtätas och det finns en befintlig väg i området. Vägen behöver dock för-

bättras om området exploateras.

För att säkerställa allmänhetens rätt till stranden ska en fri passage lämnas mellan strand och tomt. Passagen ska utformas på ett sätt som tydligt visar att allmänheten har rätt att vistas i strandområdet. Bredden på den fria passagen bestäms av förhållandena på platsen såsom landskapets karaktär och dess naturliga förutsättningar. Eftersom det övervägande är ett mer slutet landskap, skogsområde, bör den fria passagen vara minst 30 meter.

Runt sjöns ska åtgärder som gör att området ser privatiserat ut förbjudas och gränsen mellan privat och allmänt bör tydliggöras exempelvis med staket eller häckar eller genom att passagen utformas som ett natur- eller parkstråk.

För att bevara goda livsvillkoret för djur- och växtlivet kan det i vissa områden vara lämpligt att bevara skogsområden närmast stranden. Ridån bör utformas så att den inte minskar attraktiviteten i området. Exempelvis kan grupper av träd eller glest placerade träd bevaras utan att utsikten mot vattnet försämras. Är området väldigt känsligt kan den fria passagen utformas med spångar eller förläggas högre upp på land för att skydda växt- och djurliv.

Miljöer som tillkommit under 1920-50 talet till följd av statliga satsningar på jord- och skogsbruket för att öka befolkning i inlandet har även de stora kulturhistoriska, pedagogiska och upplevelsemässiga värden och bör skyddas.



Södra stranden Foto: Pajala kommun