

Norrbottens kulturmiljöprogram  
2010-2020



Länsstyrelsen  
Norrbotten

# Innehållsförteckning

Norrbottnens kulturmiljöprofil.....	2
Definitioner.....	2
Övergripande faktorer.....	2
Norrbottnens kulturmiljöprofil.....	2
Rubrikerna 1-10.....	5
1 Före skriften.....	5
2 Samiska kulturmiljöer med variation och mångfald.....	5
3 Jordbruk från kust till fjäll.....	5
4 Jakt, fiske och sjöfart i kust och skärgård.....	5
5 Kyrkliga kulturmiljöer.....	6
6 Centralmakten.....	6
7 Tidiga gruvor och bruk.....	6
8 1900-talets storskaliga industrier.....	7
9 Skogsbruk.....	7
10 Naturvetenskaplig forskning och turism.....	7
Den regionala visionen för kulturmiljövården i Norrbotten.....	9
Regionala mål för kulturmiljövården i Norrbotten.....	9
Sju övergripande regionala mål.....	9
Utgångspunkter för urval av kulturhistoriskt värdefulla miljöer.....	11
Utgångspunkter.....	11
Kriterier för kulturhistoriskt värdefull miljö.....	11
Kulturhistoriskt värdefull.....	11
Välbevarad.....	11
Tydlig.....	11
Långsiktig.....	11
Aspekter som vägts in för urvalet av kulturmiljöer.....	11
Nationellt perspektiv.....	11
Regionalt perspektiv.....	12
Kategorier.....	12
Komplexitet.....	12
Landskapsperspektiv.....	12
Hur är det tänkt att kulturmiljöprogrammet ska fungera?.....	13
Definitioner.....	14
Kulturarv.....	14
Kulturmiljö.....	14
Kulturmiljöprofil.....	14
Immateriellt kulturarv.....	14
Modernt kulturarv.....	14
Industriellt kulturarv.....	14
Skogens kulturarv.....	14
Biologiskt kulturarv.....	14
Fornlämningar.....	14
Landskap.....	15
Läsanvisningar till katalogen över utpekade kulturmiljöer.....	16
Kort beskrivning.....	16
Motiv till urval.....	16
Skydd.....	16
Tillgänglighet.....	16
Nyttjande.....	16
Referenser.....	16
Fotografier.....	16
Karta.....	16
Området historia.....	16
Kulturmiljön idag.....	16
Pajala kommuns utvalda miljöer.....	17

# Norrbottnens kulturmiljöprofil

## Definitioner

Med *kulturarv* menas både de synliga spår som finns i miljön och immateriella uttryck som traditioner, idéer och värderingar som vi medvetet eller omedvetet övertar från tidigare generationer. Vad som betraktas som kulturarv förändras över tiden och är ett uttryck för samhällets skiftande värderingar. Varje tid bildar sig en egen uppfattning om kulturarvets innehåll och betydelse.

Med *kulturmiljö* menas den av människan påverkade miljön som vittnar om historiska och geografiska sammanhang. Kulturmiljön är en viktig del av kulturarvet då den synliggör vår historia. De synliga spåren kan vara alltifrån bebyggelse och fornlämningar till stora landskapsavsnitt, som byar och odlingslandskap, städer och tätorter, industrilandskap eller skogsområden.

*Landskapet* är den gemensamma livsmiljön för människor, växter och djur. Det är ett resultat av samspelet mellan människa och miljö över tusentals år. Historien kan läsas i landskapet genom de mer eller mindre synliga spåren av det förflutna som finns överallt omkring oss, såväl i det öppna odlingslandskapet som i skogen eller mitt i storstaden. Även i det vi kallar vildmark finns spåren. Tidsdjupet är en viktig dimension i landskapet som bidrar till att skapa mening och sammanhang och berätta varför det ser ut som det gör idag. Landskapet ändrar utseende i takt med att samhället förändras. Åkrar växer igen, gränser flyttas, platser byter namn, tätorter växer, nya vägar byggs och hus rivs för att ge plats för annat.

För att kunna läsa historien i landskapet måste vi ha kunskap om *vilka historiska processer* som påverkat landskapet.

## Övergripande faktorer

Några övergripande faktorer har påverkat Norrbottens utveckling genom tiderna och medverkat till att ge länets kulturmiljöprofil dess särprägel.

Norrbottnens förhistoria har genom årtusendena påverkats av det *geografiska läget i norr*, inom det cirkumpolära området. Arkeologisk forskning visar på långväga kontakter i framförallt öst-västlig riktning.

*Landhöjningen* har förändrat landskapet och dess förutsättningar alltsedan istiden. Den är en faktor som präglat områdets utveckling och gör det än idag.

Norrbottnens län är ett *stort, vidsträckt område* som utgör ca 25 % av landet. Landskapets storskalighet, den gleasa bebyggelsen och de stora avstånden har satt sin prägel på livet här.

Norrbottnen har präglats av sitt geografiska läge i förhållande till centralmakten alltsedan tidig medeltid. Det har varit en avlägsen men *strategiskt viktig landsända* där både kyrkan och statsmakten har använt sig av särskilda verktyg för sin maktutövning.

## Norrbottnens kulturmiljöprofil

Norrbottnens *kulturmiljöprofil* beskriver det som är karaktäristiskt för Norrbotten med historiska spår och sammanhang som kan avläsas i landskapet och bebyggelsen.

En *mångfald och variation* präglar det kulturarv som avtecknar sig i det varierande landskapet, från skärgårdens öar, längs älvdalarna, genom inlandets skogar och till fjällvärlden. Överallt finns mer eller mindre tydliga spår efter människorna som levt här under årtusendena före oss. De mångskiftande förutsättningarna har gett många olika uttryck för de näringar man levt av. Ornamnen, bebyggelsen och landskapets nyttjande berättar om samisk, tornedalsfinsk och svensk kultur.

Jakt och fiske har varit de näringar som människorna levt av under större delen av förhistorisk tid. Under perioden järnålder- medeltid blev handeln allt viktigare och renskötseln uppkom. Den agrara bebyggelsen verkar ha två ursprung, dels ett i Tornedalen som kan spåras till 1000/1100-talet, dels ett sydligt vid Luleälvens mynning som dateras till 1200-talet. Fångstnäringarna fortsatte att spela en viktig roll och det har varit vanligt att man försörjt sig genom att *kombinera flera näringar*. I kustlandets rikaste bygder har jordbruket, som haft sin tyngdpunkt i boskapsskötseln, kompletterats med näringsfång, som jakt, fiske och handel. På samma sätt har samerna jagat, fiskat, handlat och drivit jordbruk vid sidan av renskötseln. Vilket näringsfång som dominerat har varierat över tid och mellan olika områden. Än idag har jakten och fisket en stor betydelse för livskvaliteten för många människor som lever här, men också som bas för turism.

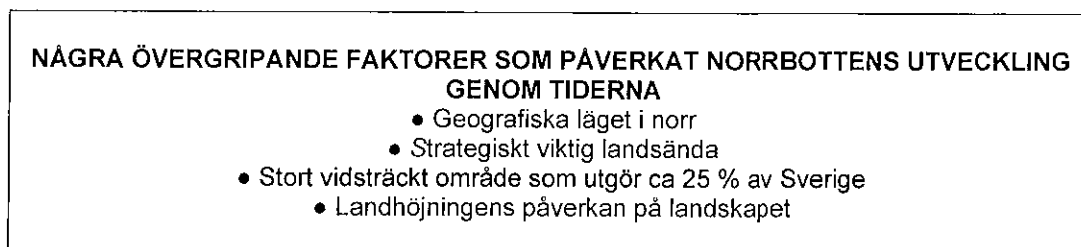
Under följande tio rubriker beskrivs Norrbottens kulturmiljöprofil närmare.

- 1 Före skriften
- 2 Samiska kulturmiljöer med variation och mångfald
- 3 Jordbruk från kust till fjäll
- 4 Jakt, fiske och sjöfart i kust och skärgård
- 5 Kyrkliga kulturmiljöer
- 6 Centralmaktens intressen
- 7 Tidiga gruvor och bruk
- 8 1900-talets storskaliga industrier
- 9 Skogsbruk
- 10 Naturvetenskaplig forskning och turism



## Sambandet mellan övergripande faktorer och kulturmiljöprofil

Här beskrivs i en figur sambandet mellan de övergripande faktorerna som påverkat Norrbottens utveckling och länets kulturmiljöprofil.



*En mångfald och variation präglar Norrbottens kulturarv*



### NORRBOTTENS KULTURMILJÖPROFIL

*mångfald och variation*

- 1 Före skriften
- 2 Samiska kulturmiljöer med variation och mångfald
- 3 Jordbruk från kust till fjäll
- 4 Jakt, fiske och sjöfart i kust och skärgård
- 5 Kyrkliga kulturmiljöer
- 6 Centralmaktens intressen
- 7 Tidiga gruvor och bruk
- 8 1900-talets storskaliga industrier
- 9 Skogsbruk
- 10 Naturvetenskaplig forskning och turism

## Rubrikerna 1-10

Under varje rubrik görs en kortare beskrivning och anges exempel på vilka synliga spår som kan vara uttryck för kulturområdet. Det är viktigt att komma ihåg att många kulturmiljöer har en lång kontinuitet och passar in under flera rubriker. Norrbottens förhistoria handlar om en lång tidsrymd jämfört med vår skrivna historia som sträcker sig ungefär 700 år bakåt i tiden. Mer än

22 000 registrerade forn- och kulturlämningar finns i länet, men eftersom stora delar av Norrbotten inte är inventerade vet vi att det finns många fler lämningar som ännu är okända. Många av dessa forn- och kulturlämningar ingår även i kulturmiljöer under exempelvis rubrikerna 2 Samiska kulturmiljöer med variation och mångfald, 4 Jakt, fiske och sjöfart i kust och skärgård, 7 Tidiga gruvor och bruk, 5 Kyrkliga kulturmiljöer eller 6 Centralmaktens intressen.

### 1 Före skriften

Exempel på synliga spår: *Fornlämningar som t.ex. boplatser, fångstgropar, gravar*

Miljöer i kulturmiljöprogrammet: *Adamvalta, Saivo, Saivaara, Vuollerim, Fattenborg, Vivungj, Vallen, Merasjärvi, Kyrkbyn, Jönsforsen, Lillberget m.fl.*

I NORRBOTTEN finns en mängd välbevarade och rika fornlämningsmiljöer. När den senaste inlandsisen dragit sig tillbaka från Norrbotten dröjde det inte länge förrän människor började jaga och fiska här. De äldsta, daterade spåren efter människor i Norrbotten är mer än 10 000 år gamla och finns på boplatser både i Arjeplog och Pajala kommuner. Landhöjningen har haft stor betydelse för var man bosatt sig under olika perioder. Vid gamla havsstränder eller nära vattendrag och sjöar finns mängder av boplatser. Den långsamma marktillväxten gör att t.ex. lämningar efter flera tusen år gamla hyddor är väl synliga i dagens landskap.

### 2 Samiska kulturmiljöer med variation och mångfald

Exempel på synliga spår: *Visten, nybyggen, byar/storvisten, egnahem, renskötelsns arbetsmiljöer, kyrkkåtor, kyrkstäder, barktäkter*

Miljöer i kulturmiljöprogrammet: *Hedvallen, Staloluokta, Kaitum, Luovvaluokta, Jokkmokk, Rensjön, Vaisaluokta m. fl.*

Byggnadsminnen: *Lappstaden i Arvidsjaur, Vaisaluokta gamla kyrkkåta*

I NORRBOTTEN finns samiska kulturmiljöer både i fjällen och i skogslandet, ända ner till kusten. Under denna rubrik finns de kulturmiljöer som har ett historiskt belagt samiskt nyttjande, rena fornlämningsmiljöer tillhör föregående rubrik. Världsarvet Laponia, är ett stort område i fjällen med unika natur- och kulturvärden där basen ligger i den levande renskötelsns varsamma nyttjande av landet. De samiska kulturmiljöerna i länet visar stor närings- och kulturmässig bredd med miljöer både i fjällen och i skogslandet. I östra Norrbotten finns de unika koncessionsbyarnas renskötarmiljöer. Det finns den traditionella renskötelsns kulturmiljöer och mellan- och övergångsformer mellan den och jordbruket i de nybyggen som ofta etablerats på gamla visteplatser. Andra miljöer är de moderna "storvisten" som vuxit fram i anslutning till järnvägen eller egnahemsområden som i Lappstan i Jokkmokk. Rikligt med kulturmärkta träd, t.ex. barktäkter, finns bevarade främst i de fjällnära skogarna.

### 3 Jordbruk från kust till fjäll

Exempel på synliga spår: *Byar, nybyggen, fäbodan, slåttermarker, kvarnar, båthus, fiskeanläggningar, bebyggelselämningar*

Miljöer i kulturmiljöprogrammet: *Sjulnäs-Grannäs, Gallejaur, Nattavaara, Övre Kuoka, Övermorjärv, Kattuvuoma, Gäddvik, Kitkiöjärvi, Sjulsmark, Hanhinvittikko m.fl.*

Kulturresevat: *Hanhinvittikko, Gallejaur*

Byggnadsminnen: *Hängengården Glommersträsk, Torpet Granberget, Forslundsgården, Englundsgården, Rikfi-Dockas nybygge, Laxholmens fiskeplats*

I NORRBOTTEN finns agrara miljöer som representerar en mängd variationer på jordbrukets skiftande villkor och förutsättningar i nordligaste delen av landet. Alltifrån kustlandets stora bondbyar, ofta med rötter i medeltiden, och deras stora ladlandskap till skogslandets torp och slåttermyrar. Eller fjällägenheterna som ofta både kom till och övergavs under 1900-talet. Jakt och fiske har varit ett viktigt komplement till jordbruket i hela länet. Detta har ibland tagit sig uttryck i permanenta fiskeanläggningar eller i älvdalsbyarnas långsträckta form som visar vikt av att alla fick del av älvarnas rikedom. Vattendragen var också viktiga kommunikationsleder långt fram i tiden.

### 4 Jakt, fiske och sjöfart i kust och skärgård

Exempel på synliga spår: *Fiskelägen, hamnar, fiske/fångstanläggningar, fyror*

Miljöer i kulturmiljöprogrammet: *Haparanda skärgård, Nässkatan, Kluntarna m.fl.*

Byggnadsminnen: *Malörens fyrplats, Rödkallens fyr och fyrvaktarbostad*

I NORRBOTTENS kustland och skärgård finns många värdefulla miljöer som berättar om fiskets och säljaktens stora betydelse från medeltiden och framåt. Man kan följa bosättningarnas spår från den första tid som landet steg upp över havet och fram till idag, då landhöjningen gjort att man har tvingats flytta sina anläggningar närmare havet flera gånger. Det är rika fornlämningsmiljöer med äldre fiskelägestomter och landets högsta koncentration av labyrinter. Här finns gamla fiskelägen med stugor, sjöbodas och hamnar men också spår efter sjöfartens fyrar, ålderdomliga båkar och vrak vid sidan av den tidiga industrialiseringens och jordbrukets miljöer.

## 5 Kyrkliga kulturmiljöer

Exempel på synliga spår: *Kyrkor, kyrkstäder, begravningsplatser, bebyggelseämningar, minnesstenar*  
Miljöer i kulturmiljöprogrammet: *Lappstaden Arvidsjaur, Gammelstads världsarv, Rounala, Jukkasjärvi m.fl.*  
Skyddade kyrkor: *Alla kyrkor byggda före 1940 samt Bergnäs kyrkan, Hakkas kyrka, Haparanda kyrka, Jokkmokks gamla kyrka, Kaitumkapellet, Allhelgonakyrkan i Malmberget, Mjölkuuddens kyrka, Nikkaluokta kapell, Niilivaara kyrka, Norrfjärdens kyrka, Porsökyrkan, Soutojärvi kyrka, Staloluokta kyrkkåta, Vuollerims kyrka, Örnässets kyrka och Överkalix kyrka*  
Byggnadsminnen: *Lappstaden i Arvidsjaur, Vaisaluokta gamla kyrkkåta*

I NORRBOTTEN är de tre stenkyrkorna från medeltiden något av ett undantag. Länets kyrkobyggnadshistoria präglas av träkyrkorna alltifrån 1600-talets stadskyrka i Piteå till Porsöns stadsdelskyrka från tidigt 1970-tal. Kyrkan har funnits överallt där människor samlats. 1600-talets kapellplatser, långt in i fjällvärlden och förra sekelskiftets kyrkor och kapell i inlandet är uttryck för olika vågor av inre mission. Skärgårdens enkla fiskarkapell från sent 1700-tal hänger samman med de lättnader som då infördes i kyrkoplikten.

Fjällens kyrkkåtor är ett unikt, sentida uttryck för kyrkans vilja att finnas bland människorna. Från slutet på 1800-talet finns flera magnifika träkyrkor i nydanande arkitektur och 1900-talets kyrkor är många och i skiftande stilar.

Kyrkstadsmiljöerna som är ett unikt uttryck för norra Norrland representeras på UNESCO:s världsarvslista genom Gammelstads kyrkstad som är landets största. På flera ställen i länet finns ålderdomliga begravningsplatser i symbolmättade lägen utsmyckade med enkla träkors. Vittangi, Muonionalusta och Karesuando gamla kyrkogårdar tillhör de främsta exemplen. Rallarkyrkogården i Tornehamn är en unik företeelse knuten till det sträpsrika järnvägsbygget.

## 6 Centralmakten

Exempel på synliga spår: *Marknadsplatser, kronmärken på stenar för fiske i älvarna, rikets gräns, gränsrösen, lappmarksgräns, odlingsgräns, städer, stadsplaner, militära boställen, regementen, befästningar, förläggningar, värn, minnesmärken från kriget.*  
Miljöer i kulturmiljöprogrammet: *Jokkmokk, Treröskröset, Isovaara, Haparanda, Tornedalen, Piteå stad m.fl.*  
Byggnadsminnen: *Residenset i Luleå, Haparanda stationshus, fängelset "Vita Duvan", Rådhuset i Piteå, Bodens fästning och garnison, Bomyrberget i Vuollerim*

I NORRBOTTEN är olika gränsmarkeringar, bebyggelsemönster, marknadsplatser och de äldsta städernas stadsplaner tydliga spår av centralmaktens intressen. Först på 1300-talet reglerades suveränitetsförhållandena mellan Ryssland och Sverige i Norra Skandinavien för första gången. Vid 1500-talets slut kan man säga att Norrbotten ingår i det territorium som definieras som Sverige. Handeln fick bedrivas på strategiskt valda marknadsplatser under kungligt beskydd, som t.ex. i Jokkmokk.

I början av 1600-talet ville statsmakten ha kontroll över handel och sjöfart. All handel skulle äga rum i städer. De äldsta stadsrättigheterna tilldelades Gammelstad och Öjebyn men landhöjningen gjorde att städerna flyttades. Luleå och Piteå är de äldsta planerade rutnätsstäderna i länet.

Kronan försökte uppmuntra etableringen av skattehemman i inlandet med början på 1600-talet. I inlandet utgjorde liksom tidigare fångst, jakt och fiske basen för ekonomin. Efterhand som kolonisationen på 1700-talet bredde ut sig i norr trängdes samerna undan. Bofasta kustbönder gjorde dessutom anspråk på jaktmarker och fiskevatten inåt landet. Då kronan dels ville skydda samernas tillgång till jakt och fiske, dels ville reservera inlandet för kolonisation drogs lappmarksgränsen upp under 1750-talet, för att skilja kustbygden från lappmarkerna. Odlingsgränsen blev uppdragen i slutet av 1800-talet och väster om den fick inga nybyggen anläggas. I och med beskattningen av samerna blev Lappskaletlandet ett begrepp för det geografiska område som innehavaren nyttjade.

Norrbotten är det enda län som har riksgränser mot två länder. Sveriges nuvarande gräns mot Norge fastställdes 1751 och gränsen mot Finland är från 1809. Gränsen mitt i Torne älv gjorde att byar som tidigare hört ihop delades upp mellan två länder. Riksgränsen har gett upphov till ett rikt militärhistoriskt arv med spår alltsedan indelningsverkets era, men framförallt från 1900-talets försvar med kalla kriget som viktig faktor. Tydliga uttryck för Norrbottens militärt strategiska läge under kalla kriget finns i regementena i Boden och Kiruna, Bodens fästning samt fort och befästningar utmed de olika "försvarslinjerna". Under de båda världskrigen spelade orter som Morjärv, Karungi och Haparanda en viktig roll.

## 7 Tidiga gruvor och bruk

Exempel på synliga spår: *Gruvlämningar, masugnar, bebyggelselämningar, nybyggen*  
Miljöer i kulturmiljöprogrammet: *Nasafjäll, Luleå silververk, Kalix kopparverk, Masugnsbyn, Kengis, Melderstein, Töre, Rosfors m.fl.*

I NORRBOTTEN finns välbevarade miljöer efter småskalig gruvbrytning och bruk med anor från 1600-talet. Dessa gruvmiljöer ligger ofta på svårtillgängliga och klimatomständigt utsatta platser som t.ex. gruvmiljön vid Nasafjäll och hyttan vid Silbojokk. Många bruksmiljöer som anlades i länet under 1700- och 1800-talet har lämnat synliga spår i landskapet. Till dessa bruk anlades nybyggen.

## 8 1900-talets storskaliga industrier

Exempel på synliga spår: *Gruvmiljöer, kraftverkssamhällen, järnvägsmiljöer, städer, tätorter, hamnar*  
Miljöer i kulturmiljöprogrammet: *Porjus, Harsprånget, Kiruna, Malmberget/Koskullskulle, Boden, Örnäset m.fl.*  
Byggnadsminnen: *Porjus kraftstation, Hjalmar Lundbohmsgården, Kiruna stadshus, Jerusalem i Kiruna, Kiruna C m.fl. stationsmiljöer längs Ofotenbanan, Järnvägsbro över Piteälven vid Sikfors och Sikfors kraftstation*

I NORRBOTTEN är industriarvet i stora delar statliga industrimiljöer i huvudsak baserade på råvaruutvinning med gruvor, järnverk, kraftstationer, ledningsgator och järnvägsmiljöer. Stora delar av industriarvet är antingen bortrivet eller fortfarande i drift. Många gånger har anläggningar och samhällen som byggts upp avvecklats direkt när råvaruresursen tagit slut. Andra samhällen har varit tillfälliga och funnits endast under de år uppbyggnaden av t.ex. vattenkraftverk har pågått. Människorna har flyttat med verksamheterna.

Andra samhällen som Kiruna, Porjus och Laisvall står ännu kvar starkt präglade av den tunga industrin. Malmberget är exempel på ett samhälle som töjts och tänjts för att anpassa sig till industrins behov av mark. I Luleå har hela stadsdelar byggts upp som en följd av industrietableringarna.

De stora rikedomar som utvanns i gruvorna och järnvägen som förband två hav gjorde att Norrbotten blev viktig och värdefullt att försvara och bl.a. därför byggdes Bodens fästning (se kategori 6 Centralmakten).

Malmfälten, malmbanan, malmhamnen, Porjus kraftstation och Bodens fästning bildar tillsammans Norrbottens teknologiska megasystem - ett av Sveriges tolv viktigaste industriminnen som speglar framväxten av 1900-talets industrisamhälle.

## 9 Skogsbruk

Exempel på synliga spår: *Sågverkslämningar, flottningslämningar, hamnar, kronotorp, tjärdalar, kolbottnar*  
Miljöer i kulturmiljöprogrammet: *Argåive, Jockfall, Kugerbäcken, Vassholmen, Storforsen, Seskarö, Tallberg m.fl.*  
Byggnadsminnen: *Tjärdalsplats i Argåive och Källbacka i Älvsbyn*

I NORRBOTTEN har inlandet och kustlandet präglats av den tidiga skogsindustrin från det sena 1800-talet till 1960-talet och det har satt mängder av spår i landskapet. Kronotorpen och kolonaten som bröts upp i skogslandet försåg industrin med arbetskraft, bolagens tjänsteboställen blev estetiska förebilder för de lite större byarnas bebyggelse, i kustlandet restes träpatronernas "herrgårdar", runt om i skogarna byggdes skogskojar, tjärdalar och kolmilor och alla tillgängliga vattensystem anpassades för att kunna transportera virke och tjärtunnor. De äldre sågverkssamhällena är så gott som uttraderade i länet, med undantag för Seskarö. Massaindustrin sätter ännu sin prägel på ett småsamhälle som Karlsborg. En viktig del av skogens kulturarv är de kommunikationsleder som var en förutsättning för verksamheten, som spångade stigar och cykelvägar, vägsträckningar och vattenleder.

## 10 Naturvetenskaplig forskning och turism

Exempel på synliga spår: *Vetenskapliga mätpunkter, forskningsstationer, fjällstationer, turiststugor, leder*  
Miljöer i kulturmiljöprogrammet: *Struves meridianbåge, forskarhyddor i Sarek, Peltovaara, Abisko naturvetenskapliga station m.fl.*

NORRBOTTEN har under århundraden varit ett intressant besöksmål för olika forskare och turister. Före järnvägen var det främst vetenskapsmän och forskare som besökte länet. Linnés lappländska resa och franska gradmätningsexpeditionen under 1700-talet är de mest kända. I början av 1800-talet började astronomen Wilhelm von Struve att använda sig av triangelmätning för att bestämma formen och storleken på jorden. Den s. k. Struves meridianbåge går genom tio länder. Fyra av mätpunkterna som finns med på UNESCO:s världsarvslista ligger i Norrbotten.

Axel Hambergs forskning om Sarekfjällen började i slutet på 1800-talet och var början till en omfattande naturvetenskaplig forskning om fjällvärlden. Fortfarande finns fyra av hans forskningshyddor kvar i Sarek. Abisko naturvetenskapliga station har studerat klimatet i över 100 år och besöks av ett stort antal forskare från hela världen. Tarfala forskningsstation är en av de stationer som nyttjas dem.

Turistmål vid sekelskiftet 1900 var Dundret, Harsprånget, Porjusfallen och Stora Sjöfallet som blivit tillgängliga i och med att järnvägen nått Gällivare på 1880-talet. När Ofotenbanan var klar blev Kirunafjällen snabbt ett populärt turistmål och 1906 uppfördes den första turiststationen i Abisko. Den äldsta delen av Kungleden rösa-

des på 1920-talet. En rad fjällstationer, turiststugor och leder från den tidiga turismen används fortfarande av dagens vandrare.



## Den regionala visionen för kulturmiljövården i Norrbotten

En mångfald välbevarade kulturmiljöer berikar vår livsmiljö och är en tillgång för hållbar utveckling i Norrbotten

### Regionala mål för kulturmiljövården i Norrbotten

Kulturmiljövården i Norrbotten ska verka för att de nationella målen för verksamheten inom kulturmiljöområdet följs. Samtidigt medverkar vi till en hållbar Framtid i Norrbotten enligt inriktningen i det regionala utvecklingsprogrammet. Vi arbetar även för att de regionala miljömålen ska nås.

#### Sju övergripande regionala mål

Med utgångspunkt från de nationella målen har vi för vart och ett av dessa satt ett eller flera övergripande regionala mål för kulturmiljövårdens arbete i Norrbotten under perioden 2010-2020. De totalt sju övergripande målen redovisas här under varje nationellt mål.

För att vi ska kunna verka för att nå de övergripande regionala målen har vi fastställt 21 inriktningsmål för kulturmiljöarbetet i länet. Dessa inriktningsmål ska kunna brytas ned till årliga verksamhetsmål av länets olika kulturmiljöaktörer. Inriktningsmålen redovisas som att-satser efter de övergripande målen.

## Nationellt mål 1 Ett försvarat och bevarat kulturarv

### I NORRBOTTEN INNEBÄR DET NATIONELLA MÅLET ATT

#### 1 Vi bevarar och vårdar en mångfald kulturmiljöer

- vi bevarar och vårdar en mångfald kulturmiljöer som speglar länets mångkulturella historia och förhistoria. Mångfalden visar på olika människors kulturarv och berikar vår vardagsmiljö.

#### 2 Vi ser kulturmiljöerna som en tillgång

- vi ser kulturmiljöerna som en tillgång för utveckling där länets historia och kulturarv är bra redskap för att förstå dagens verklighet.

#### 3 Vi arbetar för att öka kunskapen

- vi arbetar för att öka kunskapen om länets kulturarv och kulturmiljö

### OCH VI SKA VERKA FÖR DETTA GENOM

- att arbeta förebyggande och samverka både inom kulturmiljövården och med andra samhällssektorer. Vi ska systematiskt följa och analysera samhällsutvecklingen och dess inverkan på kulturarvet.
- att skydda och vårda de miljöer som utpekats i kulturmiljöprogrammet genom att offensivt använda olika styrmedel i samverkan med andra intressenter.
- att sprida kunskaper om kulturarvets värden och betydelse.
- att göra kulturmiljöer tillgängliga och förståeliga för alla.
- att förmedla och försvara en varsam användning av kulturmiljön. Detta genom att sprida goda exempel och stödja positiva initiativ.
- att tillgängliggöra information och underlagsmaterial för bl.a. planering.
- att bedriva kunskapsuppbyggnad och forskning om kulturarvet och kulturmiljön i länet. Ett effektivt försvar av kulturvården liksom bevarande och varsam förnyelse kan inte åstadkommas utan djup kunskap om kulturarvet och dess villkor.

## Nationellt mål 2 Ett hållbart samhälle med goda och stimulerande miljöer och med kulturmiljöarbetet som en drivande kraft i omställningen

### I NORRBOTTEN INNEBÄR DET NATIONELLA MÅLET ATT

#### 4 Vi medverkar till en hållbar utveckling

- vi medverkar till en hållbar utveckling i länet där kulturmiljön är en resurs för att uppnå miljömässig, social och ekonomisk hållbarhet. Kulturmiljövården är ytterst resurshushållning och dess uppdrag är att ta till vara, hävda och återanvända befintliga värden i miljön.

### OCH VI SKA VERKA FÖR DETTA GENOM

- att arbeta med ett helhetsperspektiv på landskapet i samverkan med andra samhällssektorer. Landskapet är samhällets gemensamma resurs och samtidigt ett levande arkiv, ovärderligt för att vi ska kunna förstå och förklara vår historia.
- att aktivt delta i det regionala miljömålsarbetet och tydliggöra kulturmiljöernas betydelse i miljön.
- att aktivt delta i det regionala utvecklingsarbetet och tydliggöra kulturmiljöernas betydelse som en resurs.
- att skapa viktiga mötesplatser och bjuda in till dialog kring frågor om kulturmiljöns roll i en hållbar utveckling.
- att öka medvetenheten om de estetiska och historiska värden som finns i kulturhistoriskt värdefulla byggnader och bebyggelsemiljöer

## Nationellt mål 3 Allas förståelse, delaktighet och ansvarstagande för den egna kulturmiljön

### I NORRBOTTEN INNEBÄR DET NATIONELLA MÅLET ATT

#### 5 Vi stärker det breda intresset för kulturarvet

- vi stärker det breda intresset för kulturarvet och kulturmiljön så att människor ska se dessa som angelägna och viktiga att ta till vara.

#### 6 Vi underlättar människors delaktighet och ansvarstagande

- vi underlättar människors delaktighet och ansvarstagande i kulturmiljövärden. Kulturmiljöverksamheterna i länet ska vara öppna och inbjudande.

### OCH VI SKA VERKA FÖR DETTA GENOM

- att skapa mötesplatser för dialog om kulturarvet. Genom samtal visa att kulturarvet kan bevaras och brukas på olika sätt.
- att ge perspektiv på hur människor under olika tider ordnat sina liv och samhällen genom publik verksamhet vid t ex arkeologiska undersökningar.
- att öka medvetenheten om att vi här och nu, genom vårt aktiva och passiva urval, bidrar till att forma morgondagens kulturarv.
- att ge barn och ungdom tillgång till länets kulturarv genom bl.a. utbildningsmaterial som bygger på regionala och lokala förutsättningar.

## Nationellt mål 4 Nationell och internationell solidaritet och respekt inför olika gruppers kulturarv

### I NORRBOTTEN INNEBÄR DET NATIONELLA MÅLET ATT

#### 7 Vi arbetar för öppenhet och tolerans

- vi arbetar för att det ska finnas en öppenhet och tolerans inför olika kulturella uttryck.

### OCH VI SKA VERKA FÖR DETTA GENOM

- att delta/samarbeta/samverka i olika nationella och internationella kulturarvsprojekt.
- att delta i samtal om det mångkulturella samhället.
- att göra kulturmiljöer tillgängliga och förståeliga för alla.
- att tydliggöra kulturarvets mångsidighet och olikhet över tiden. Vi ska verka för en ökad medvetenhet och kunskap om detta för att öka respekten för skilda kulturyttringar.
- att verka för en ökad förståelse och tolerans för olika kulturella uttryck och medverka till ett ansvarsfullt användande av kulturarvet.

Alla som på något sätt arbetar med kulturmiljöer har ett gemensamt ansvar för att programmets mål ska uppnås under åren 2010-2020. En förutsättning för det är att vi alla nyttjar programmets målskrivningar som ett underlag vid planering av insatser under programperioden.

# Utgångspunkter för urval av kulturhistoriskt värdefulla miljöer

## Utgångspunkter

Norrbottnens kulturmiljöprogram 2010-2020 skulle peka ut ca 200 kulturmiljöer som borde prioriteras ur ett regionalt perspektiv för insatser avseende bevarande, dokumentation, information och tillgängliggörande.

Aktuell kunskap om Norrbottens historia, förhistoria och länets kulturmiljöer har legat till grund för urvalet av kulturmiljöer. Utgångspunkt för urvalsprocessen var de utpekade, kulturhistoriskt värdefulla miljöerna i kulturmiljöprogrammet från 1997. Tillståndet för dessa kulturmiljöer har bedömts och vägts in.

Urvalet av kulturmiljöer baseras på bedömning av det kulturhistoriska värdet ur ett regionalt och nationellt perspektiv.

De nationella mål för kulturmiljövården som gällde fram till och med december 2009 har legat till grund för urvalet och en koppling till Norrbottens miljömål har gjorts. Helhetssynen på landskapet har präglat urvalsarbetet.

## Kriterier för kulturhistoriskt värdefull miljö

De krav som måste uppfyllas för att en kulturmiljö skulle bli utpekad i Norrbottens kulturmiljö var att kulturmiljön bedömdes vara kulturhistoriskt värdefull, välbevarad, tydlig och långsiktig.

### Kulturhistoriskt värdefull

Kulturmiljön ska ha ett högt kulturhistoriskt värde. Värdet ligger i att kulturmiljön är särskilt *representativ* för sin kulturhistoriska kategori eller är en *unik* kulturhistorisk företeelse. Kulturmiljöns kulturhistoriska värde kan ligga antingen miljöns dokumentvärde eller upplevelsevärde. Till dessa värden kan kopplas vissa förstärkande eller övergripande värden.

*Dokumentvärdet* beskriver den historia en kulturmiljö kan berätta genom sin existens. Det kan gälla förhistoriskt, byggnadshistoriskt, byggnadsteknikhistoriskt, arkitekturhistoriskt, samhällshistoriskt, socialhistoriskt, personhistoriskt eller teknikhistoriskt/industrihistoriskt värde.

*Upplevelsevärden* rymmer det som kan karaktärisera en upplevelse av en kulturmiljö. Det kan vara arkitektoniskt värde, estetiskt värde, konstnärligt värde, patina, miljöskapande värde, identitetsvärde, kontinuitetsvärde, traditionsvärde eller symbolvärde.

Till dessa värden kan kopplas vissa *förstärkande eller övergripande värden* som autenticitet/äkthet, kvalitet eller pedagogiskt värde.

### Välbevarad

Kulturmiljön ska vara välbevarad. Tillståndet för miljön ska bedömas utifrån de aspekter som redovisades under Motiv till bevarande i kulturmiljöprogrammet 1997. Exempel på aspekter är välbevarade fornlämningar, välbevarad bebyggelse, byastruktur, stadsplan eller karaktärslandskap.

### Tydlig

Kulturmiljön ska vara tydlig. Det innebär att man ska kunna se de spår som finns i landskapet i form av t.ex. bebyggelse, husgrunder, fornlämningar, odlingsspår eller skogslandskap. Man ska sedan kunna *förstå* kulturmiljöns historia och sammanhang med hjälp av den information som finns i programmet. En tydlig kulturmiljö blir pedagogiskt värdefull om den med relativt enkla insatser kan fungera som studieobjekt för skolor eller som besöksmål.

### Långsiktig

Kulturmiljön ska bedömas vara långsiktigt bevarad. Här ska överväganden göras avseende hotbilden, nuvarande skydd, lokalt engagemang och förankring.

## Aspekter som vägts in för urvalet av kulturmiljöer

Urvalet av kulturmiljöer har baserats på bedömningen av det kulturhistoriska värdet ur både ett regionalt och nationellt perspektiv. Andra aspekter som vägts in har varit kategori, komplexitet, koppling till Norrbottens miljömål och landskapsperspektivet.

### Nationellt perspektiv

Nationellt perspektiv illustreras i länets riksintresseområden som pekas ut av Riksantikvarieämbetet. I översynen av kulturmiljöprogrammet ingick att lämna förslag på geografiska områden/miljöer som kan komma ifråga som nya riksintressen för kulturmiljövården. Detta urval har gjorts i relation till befintliga riksintresseområden som samtidigt setts över.

**Regionalt perspektiv**

Regionalt perspektiv innebär att urvalet gjorts utifrån en regional helhetsbedömning och präglas av länets kulturmiljöprofil.

**Kategorier**

För att de utpekade kulturmiljöerna tillsammans ska ge en bild av Norrbottens mångfacetterade historia ska olika kategorier av kulturmiljöer ingå i programmet. Fördelning och spridning av de olika kategorierna har bedömts ur ett regionalt perspektiv.

**Komplexitet**

Vid urvalet av kulturmiljöer har en bedömning gjorts av kulturmiljöns komplexitet och historiska kontinuitet.

**Landskapsperspektiv**

Där de geografiska sammanhangen har varit tydliga vad gäller landskapets kulturhistoriska dimension har detta vägts in vid urvalet av kulturmiljöer.

## Hur är det tänkt att kulturmiljöprogrammet ska fungera?

Norrbottnens kulturmiljöprogram är ett gemensamt program för kulturmiljövården i länet och ska användas vid prioritering av olika insatser för att bevara, dokumentera och tillgängliggöra länets värdefulla kulturmiljöer under åren 2010-2020. För att göra detta möjligt pekar programmet ut ca 220 värdefulla kulturmiljöer som är valda ur ett regionalt och nationellt perspektiv. En utgångspunkt för urvalet är att kulturmiljöerna är synliga och tydliga så att de kan upplevas i sitt sammanhang, bl.a. med hjälp av beskrivningen i programmet. Kulturmiljöerna ska, så långt möjligt, tillsammans spegla Norrbottens synliga historia.

Norrbottnens kulturmiljöprogram 2010-2020 ska kunna användas både regionalt och lokalt. Det ska bl.a. kunna fungera som planeringsunderlag och vara till stöd och inspiration för olika insatser för regional utveckling.

Målsättningen är att det nya kulturmiljöprogrammet ska:

- ha en positiv inverkan på kulturmiljön i Norrbotten då det syftar till att urskilja särskilt värdefulla kulturmiljöer som fortsättningsvis bör uppmärksammas,
- vara ett viktigt underlag för att nå Norrbottens miljömål,
- vara ett viktigt underlag för utvecklingsinsatser baserade på kulturarvet och
- skapa diskussion och ökat engagemang kring Norrbottens kulturmiljöer.

Utgångspunkten för översynen av kulturmiljöprogrammet har varit befintlig kunskap om Norrbottens historia, förhistoria och länets kulturmiljöer. Inga nya inventeringar eller kunskapssammanställningar har varit möjliga att genomföra inom projektiden. En mycket stor försiktighet har tillämpas innan någon av de kulturhistoriskt värdefulla kulturmiljöerna har strukits.

Urvalet av kulturmiljöer som pekats ut i kulturmiljöprogrammet har utgått ifrån de miljöer som finns med i Norrbottens synliga historia. Kriterierna för urvalet finns angivet på sidan 12-13.

Värt att påpeka är att de utpekade kulturmiljöerna är ett regionalt urval, det finns kulturhistoriskt intressanta kulturmiljöer i länet som inte finns med men som ändå är värda att värda och bevara.

Tillståndet för de kulturmiljöer som pekades ut i kulturmiljöprogrammet 1997 har bedömts enligt fastställda kriterier. En komplettering av utvalda miljöer har gjorts för vissa kategorier av miljöer med utgångspunkt från de senaste tio årens kunskapsuppbyggnad och länets kulturmiljöprofil, se sidan 2-11.

De utpekade kulturmiljöerna i programmet är av olika omfattning. I vissa fall är det stora kulturlandskap som t.ex. älvdalar, i andra fall är det mer begränsade kulturmiljöer. Kulturmiljöerna beskrivs efter en upprättad mall med rubrikerna Kort beskrivning, Motiv till urval, Skydd, Tillgänglighet, Nyttjande, Områdets historia, Kulturmiljön idag och Referenser. För de kulturmiljöer som fortsatt ingår i kulturmiljöprogrammet har beskrivningarna uppdaterats efter dagens tillstånd och värdering. En uppdatering av redovisningen av befintliga skydd, vårdinsatser och tillgängliggörande har också skett.

De utpekade geografiska områdena i kulturmiljöprogrammet ska även i fortsättningen ses som "signalområden" utan exakta gränser. Kartorna i kulturmiljöprogrammet finns dels i katalogdelen i denna rapport och dels som shape att hämta från länsstyrelsens distributionswebb.



# Definitioner

Nedan finns definitioner av de vanligaste begreppen som används inom kulturmiljövrården.

## Kulturarv

Med kulturarv menas både de synliga spår som finns i miljön och immateriella uttryck som traditioner, idéer och värden som vi medvetet eller omedvetet övertar från tidigare generationer. Vad som betraktas som kulturarv förändras över tiden och är ett uttryck för samhällets skiftande värderingar. Varje tid bildar sig en egen uppfattning om kulturarvets innehåll och betydelse.

## Kulturmiljö

Med kulturmiljö menas den av människan påverkade miljön som vittnar om historiska och geografiska sammanhang. Kulturmiljön är en viktig del av kulturarvet då den synliggör vår historia. De synliga spåren kan vara alltifrån bebyggelse och fornlämningar till stora landskapsavsnitt, som byar och odlingslandskap, städer och tätorter, industrilandskap eller skogsområden.

## Kulturmiljöprofil

Ett områdes kulturmiljöprofil beskriver det som är karaktäristiskt för området, med de historiska spår och sammanhang som kan avläsas i landskapet och bebyggelsen.

## Immateriellt kulturarv

Det immateriella kulturarvet - arvet efter våra förfäders tro och tankar eller namngivning av orter och landskapselement som berg, sjöar och åkrar - är en viktig dimension. Ortnamn, gamla uppteckningar av traditioner och sägner i litteratur och arkiv samt nya berättelser om forna tider av folket i bygderna - alla ger de en fylligare och roligare beskrivning av lokalsamhällets framväxt och utveckling.

## Modernt kulturarv

Vårt moderna kulturarv i form av höghus, industrier, fotbollsplaner och torg är också ett kulturarv på samma sätt som fornlämningar, kyrkor och gamla ortnamn. Frågan är vad av det som finns runt omkring oss idag som ska dokumenteras eller bevaras för framtiden. Redan nu avgör vi vad som blir historia. Våra liv styrs och påverkas av de miljöer vi lever, bor och verkar i. Det moderna samhälle som finns runt omkring oss är i hög grad uppbyggt av människor men samhället formar på samma gång de människor som ingår i det. Vårt moderna kulturarv rymmer en mångfald av berättelser om samtiden. Här möts perspektiv från människor av olika etniskt ursprung, kön, ålder, erfarenheter och social bakgrund.

Det är en svår uppgift att ta sig an ett kulturarv som ligger så nära nuet. Den moderna tiden ser vi ännu inte i historiens backspegel. Vad är det egentligen som är typiskt och särskilt intressant? Och vems perspektiv är det som avgör?

## Industriellt kulturarv

En av industrisamhällets mest signifikativa delar är de miljöer där den industriella produktionen ägt rum - alltså fabriker och andra produktionsmiljöer. Genom att bevara dessa och låta berättelserna om industrisamhället ta sin utgångspunkt i dem, kan man fånga och tydliggöra många dimensioner av det industriellt organiserade samhället.

## Skogens kulturarv

Skogen och skogens resurser har sedan årtusenden varit en förutsättning för människans möjligheter att överleva. Skogen har gett skydd, mat och upplevelser. Här gick korna på skogsbete och här hämtades virke till bostäder. Skogen var också bärplockning, vedhämtning, jakt, fångst och råvara till industrin. Allt detta var förutsättningar för människors liv och för välfärd. Spåren finns kvar i form av gravar, fångstgropar och gamla kvarstående kulturväxer. De är alla spår av människors aktiviteter under olika tider.

## Biologiskt kulturarv

Det biologiska kulturarvet är det levande historiska arvet som människan format från förhistorisk tid till idag. Det kan vara fruktträd och påskiljor kring det gamla torpet eller vegetationssammansättningen på renvallar som uppstått genom bete, förlitning och gödslingseffekter. Eftersom det biologiska kulturarvet är levande, kännetecknas det av ständig förändring och kan inte låsas fast i ett statiskt läge.

## Fornlämningar

Fornlämningar är spår efter mänsklig verksamhet. De kan till exempel utgöras av boplatser, gravfält, gruvor, kvarnar och kulturlager i medeltida städer. I kulturminneslagen anges vad som är en fast fornlämning och därmed omfattas av lagskyddet. Fasta fornlämningar ska vara lämningar efter människors verksamhet under forna tider, de ska ha tillkommit genom äldre tiders bruk och vara varaktigt övergivna. Så räknas till exempel ett ål-

derdomligt järnbruk som ännu är i drift inte som fast fornlämning i lagens mening, medan en hyttruin från samma tid gör det. Det anges alltså inte i lagen hur gammal en lämning måste vara för att definieras som en fornlämning. Ett skeppsvrak blir dock fornlämning först 100 år efter förtisningen.

## **Landskap**

Enligt den europeiska landskapskonventionen är landskap ett område sådant som det uppfattas av människor och vars karaktär är resultatet av påverkan av och samspel mellan naturliga och/eller mänskliga faktorer.

Landskapet är den gemensamma livsmiljön för människor, växter och djur. Det är ett resultat av samspelet mellan människa och miljö över tusentals år. Historien kan läsas i landskapet genom de mer eller mindre synliga spåren av det förflutna som finns överallt omkring oss, såväl i det öppna odlingslandskapet som i skogen eller mitt i storstaden. Även i det vi kallar vildmark finns spåren.

# Läsanvisningar till katalogen över utpekade kulturmiljöer

Kulturmiljöerna beskrivs alla efter samma mall och benämns med ett geografiskt namn samt kommunen som kulturmiljön ligger i. Här nedan beskrivs de olika fält som finns för beskrivningarna.

## Kort beskrivning

En sammanfattande beskrivning av kulturmiljön och vilka synliga spår här finns.

## Motiv till urval

Huvudmotivet till att kulturmiljön föreslås ingå i kulturmiljöprogrammet.

## Skydd

Här anges om kulturmiljön har något skydd enligt kulturminneslagen, miljöbalken och/eller plan- och bygglagen. Här anges även hur kulturmiljön har klassats i bevarandeprogrammet för odlingslandskapets natur- och kulturvärden, broinventeringen, industriprogrammet eller väginventeringen. Är kulturmiljön med på Unesco:s världsarvslista tas detta med. Texten "Avgränsning för riksintresse bör ses över" betyder att vid en framtida översyn av våra riksintressen är det viktigt att se över var miljöns gränser ska gå.

## Tillgänglighet

Här anges en grov uppskattning om kulturmiljön är lätt- eller svårtillgänglig. Om kulturmiljön är skyltad och tillgängliggjord anges detta.

## Nyttjande

Här anges om miljön nyttjas som besöksmål vilket innebär att den utpekade miljön är öppen för allmänheten och eller iordningställd för rekreation eller besöksnäring genom t.ex. skyltning.

## Referenser

Här anges litteratur, rapporter och andra källor som nyttjats för framtagande av texterna i programmet.

## Fotografier

Där inte någon fotografs namn anges vid fotot är det Länsstyrelsens bild.

## Karta

För varje kulturmiljö finns en karta. Här är teckenförklaringen till kartorna:

-  Kulturmiljöprogrammet
-  Kulturresevat
-  Byggnadsminne
-  Riksintresse-kultur
-  Fornvårdsmiljö

## Området historia

Här berättar vi om hur miljön växt fram över tid.

## Kulturmiljön idag

Här redogör vi kortfattat hur miljön ser ut idag.



<b>Akamella</b>	<b>Pajala kommun</b>
<b>Kort beskrivning</b> Akamella är en övergiven begravningsplats vid Muonioälven som användes åren 1663 till 1817.	<b>Motiv till urval</b> Akamella är en unik begravningsplats på gränsen mellan Sverige och Finland med höga kulturhistoriska värden.
<b>Skydd</b> Fornlämningarna skyddas av kulturminneslagen.	
<b>Tillgänglighet</b> Området är relativt svårtillgängligt. Akamella är en av länets fornvårdsmiljöer (nr 53) och kan nås till fots de sista kilometrarna.	<b>Nyttjande</b> Akamella nyttjas som besöksmål.
<b>Referenser</b> Sällsamheter i Tornedalen. Åsa Nordén. Stockholm 1983 Norrbottnen 1984. Norrbottens museums årsbok. Luleå 1984	



Foto: Lena Lagerstam



### Områdets historia

Akamella ligger ca en mil norr om Muodoslompolo. Begravningsplatsen ligger på ett krön av en sandig höjdsträckning mellan älv och myr. Området är beväxt med gles tall- och granskog med inslag av björk och bottenskiktet består av bärris, mossa och lite lav.

Begravningsplatsen invigdes 1663 och övergavs 1817. Hur många som begravts här finns det dock ingen uppgift om. Ingen kyrka eller något kapell har legat här utan närmsta kapell låg i Pajala respektive Enontekiö vilket är 10 respektive 7 mil från Akamella.

Begravningsplatsen nyttjades av invånarna inom en 10 mils radie från Muonio, byn som ligger på andra sidan Muonioälven. Runt hela kullen där begravningsplatsen ligger fanns från början en timrad bogårdsmur. I den fanns fack där man kunde lägga döda under vintern i väntan på att tjälen skulle släppa och de döda kunde grävas ner. Man begravde i kistor, ackjor eller det var timrade familjegravar med lock.

När Finland och Sverige delades, efter 1808-09-års krig, byggdes en kyrka med begravningsplats i finska Muonio och därmed blev Akamella överflödigt och övergavs. De gravsatta flyttades dock inte till den nya kyrkogården utan ligger kvar här.

Det finns många sägner om Akamella och en av dem förklarar namnet på platsen. Akamella sägs betyda "kärringgnället" och kommer sig av de osaliga andar som gnäller där. En annan tolkning tar fasta på samiskan där mella betyder sandbank. Det finns ett adjektiv som är snarlikt akka med betydelsen helig.

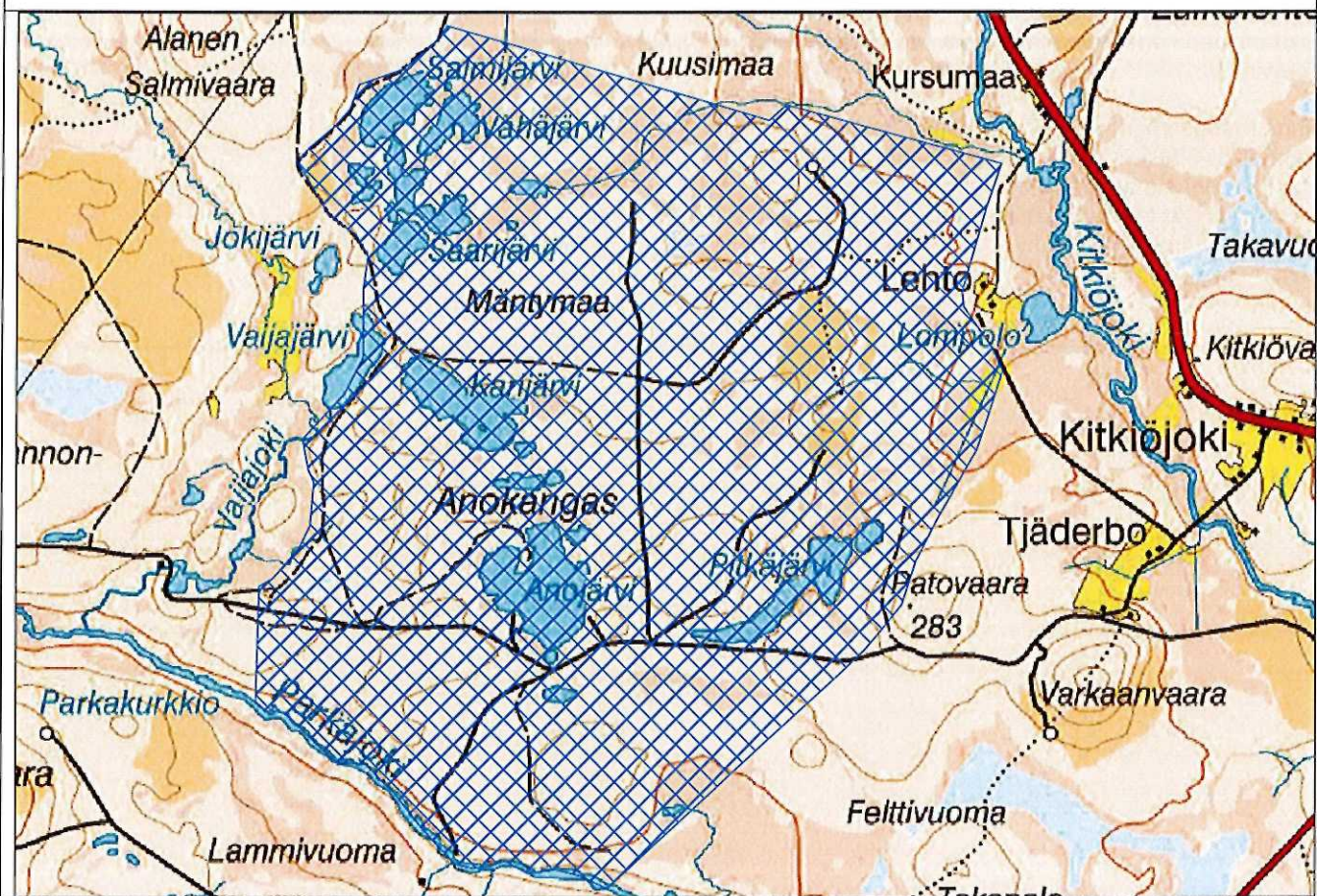
### Kulturmiljön idag

På den övergivna begravningsplatsen finns ett femtontal gropar efter äldre begravningar, en minnessten och en gravsten på fundament av huggen sten. I området har åtta små skifferplattor ställts ut lite här och där. På dem är målade vita kors och på en del även efternamn.

Begravningsplatsen omgärdas av ett 1,5 m högt staket med en grind. Platsen vårdas. Nära kyrkogården intill älven finns en rastplats.



<h2>Anokangas</h2>	<h2>Pajala kommun</h2>
<p><b>Kort beskrivning</b> Anokangas är en vintersamlingsplats för skogssamerna i dessa trakter och har så varit under mycket lång tid. Inom området finns äldre samiska härdar, kåtatomt, boplatsgröpar, fångstgropar och en modern rengärda.</p>	<p><b>Motiv till urval</b> Anokangas har ett vackert naturlandskap med lång kontinuitet i utnyttjandet för renskötseln. Här finns både äldre lämningar och en modern rengärda. Platsen är lättillgänglig och Anokangas har ett högt kulturhistoriskt värde.</p>
<p><b>Skydd</b> Fornlämningarna skyddas av kulturminneslagen. Skogsvårdslagets bestämmelser om hänsyn till kulturmiljövårdens intressen gäller i området. Delar av områdets vattendrag ingår i Natura 2000.</p>	
<p><b>Tillgänglighet</b> Kulturmiljön är relativt lättillgänglig.</p>	<p><b>Nyttjande</b> Privat nyttjande. Området nyttjas även för friluftsliv och fiske.</p>
<p><b>Referenser</b> Manker, E. 1968. Skogslapparna i Sverige. Acta Lapponica XVIII. Stockholm, Algotsson, Å./Sturk B-T. 1992. Kulturmiljövårdsplan för Pajala kommun. Pajala, Aronsson, K-Å. Skogssamisk kultur. 1992. Norrbottens synliga historia del 1, Israelsson, I. Aronsson, K-Å. 2008. Strategi för samiska kulturmiljöer i Norrbottens län. Åjtte, rapport 2008:1.</p>	



### Områdets historia

Detta område har länge varit en vintersamlingsplats för skogssamerna i dessa trakter och deras renar. Hur länge vet vi inte. De härdar, boplatsgropar och den kåtatomt som hittats tyder dock på lång kontinuitet i nyttjandet. Här finns tallhedar som är bra betesland för renarna och bäck för färskvatten och mindre sjöar för fiske.

Skogssamerna levde tidigare av småskalig renskötsel samt jakt och fiske. Renhjordarna var ofta små och sköttes familjevis eller av några släktingar tillsammans. Vajorna mjölkades varje dag och de tama renarna användes som pack- och dragdjur. För kött jagade man i första hand de vildrenar som fanns. Fångstgropar ligger i området men om dessa användes av samerna för fångst av vildren eller i andra sammanhang är svårt att säga då denna fångstmetod varit i användning från stenålder, fram till 1864 då den förbjöds. Skogsrenskötseln kom att bli mer specialiserad under 1700-talet och med det blev hjordarna större.

Innan samerna i detta område blev bofasta, vilket skedde relativt tidigt, flyttade de mellan flera fasta visten under sommaren. På dessa visteplatser fanns kåta, förrådsbodar, förrådsställningar samt renvall med gärda. Vintertid bodde de i flyttbara tältkåtor.

För något hundratal år sedan började det nomadiserande livet att överges i området och samerna bosatte sig på gårdar av samma typ som bönderna hade. De bedrev renskötsel i kombination med andra näringar.

Inte sällan hade bönderna egna renar som togs om hand av samerna, s.k. skötesrenar. Denna skötselform blev med nya lagar olaglig, men systemet fortsatte att användas ändå. Detta löste myndigheterna genom att införa koncessionsrenskötsel som innebär att renskötare har koncession för renskötseln och rätt att ha skötselrenar från de bofasta inom samebyns område. Anokangas ligger i Muonio samebys koncessionsområde.

Anokangas viste började användas 1890. Här finns ett stort skiljningsgärde som underhålls fortlöpande. Det är det första girnogärdet med "kärna" på svenskt område och uppfördes huvudsakligen runt 1940. Kirnu är finska ordet för en "kärna", dvs en centralhage med ingång från beteshage och utgångar till "kontor" dit renarna dras. Modellen sägs komma från Finland. Hagen är mycket stor och består av många delar. Den har mätts upp av Ernst Manker som också beskrivit de många byggnadssätt som använts här för att bygga hagar. Det är stockhage, rishage, korshage, slanstängsel och spikad timmerhage. Det var som mest renar här 1989 då det var runt 10 000.

### Kulturmiljön idag

Idag nyttjas området för slakt, märkning och renskiljning under höst och vår. Inom området finns idag både moderna rengårdor som brukas och äldre som är övergivna. Här finns även enklare bostäder för renskötarna.

Bilväg går ända fram till gårdet och platsen är välbesökt.

Inbyggt i gårdet, nära en av öppningarna, finns en nybyggd halvkåta. Den har timmertak utåt men är öppet in mot gårdet. Kåtan används för matlagning, sovpass och för att ta emot de besökare som gärna kommer till skiljningar. Gårdet används och underhålls.

Området ägs av Sveaskog och besöks av fiskare.



## Erkheikki - Juhonpieti

### Kort beskrivning

Detta område är en komplex kulturmiljö med lämningar från förhistorien som t.ex. boplatzvallar, boplatzgröpar, kokgröpar och samiska lämningar. Här finns välbevarade jordbruksbyar både vad gäller byastruktur och byggnadsbestånd. Till området hör också en välhövad slättermyr med ett stort antal lador och någon slätterkoja.

### Skydd

Fornlämningarna skyddas av kulturminneslagen och skogsvårdslagens bestämmelser om hänsyn till kulturmiljövårdens intressen gäller i området. Området är ett riksintresse för kulturmiljövården (nr 53) och för naturvården vilket ger det skydd enligt miljöbalken. Vassikavuoma slättermyr är naturreservat vilket även det ger ett skydd enligt miljöbalken. För odlingsmarkerna gäller Miljöbalkens bestämmelser om miljöhänsyn i jordbruket (kap 12). Delar av området är klass I objekt i bevarandeprogrammet för odlingslandskapets natur- och kulturvärden och klass II objekt i inventeringen av naturliga fodermarker, nr 8. Erkheikki/Juhonpieti är utpekad i Pajala kommuns kulturmiljövårdsplan från 1991 som bevarandeområde. Delar av området är naturreservat och ingår i Natura 2000.

### Tillgänglighet

Kulturmiljön är lättillgänglig.

## Pajala kommun

### Motiv till urval

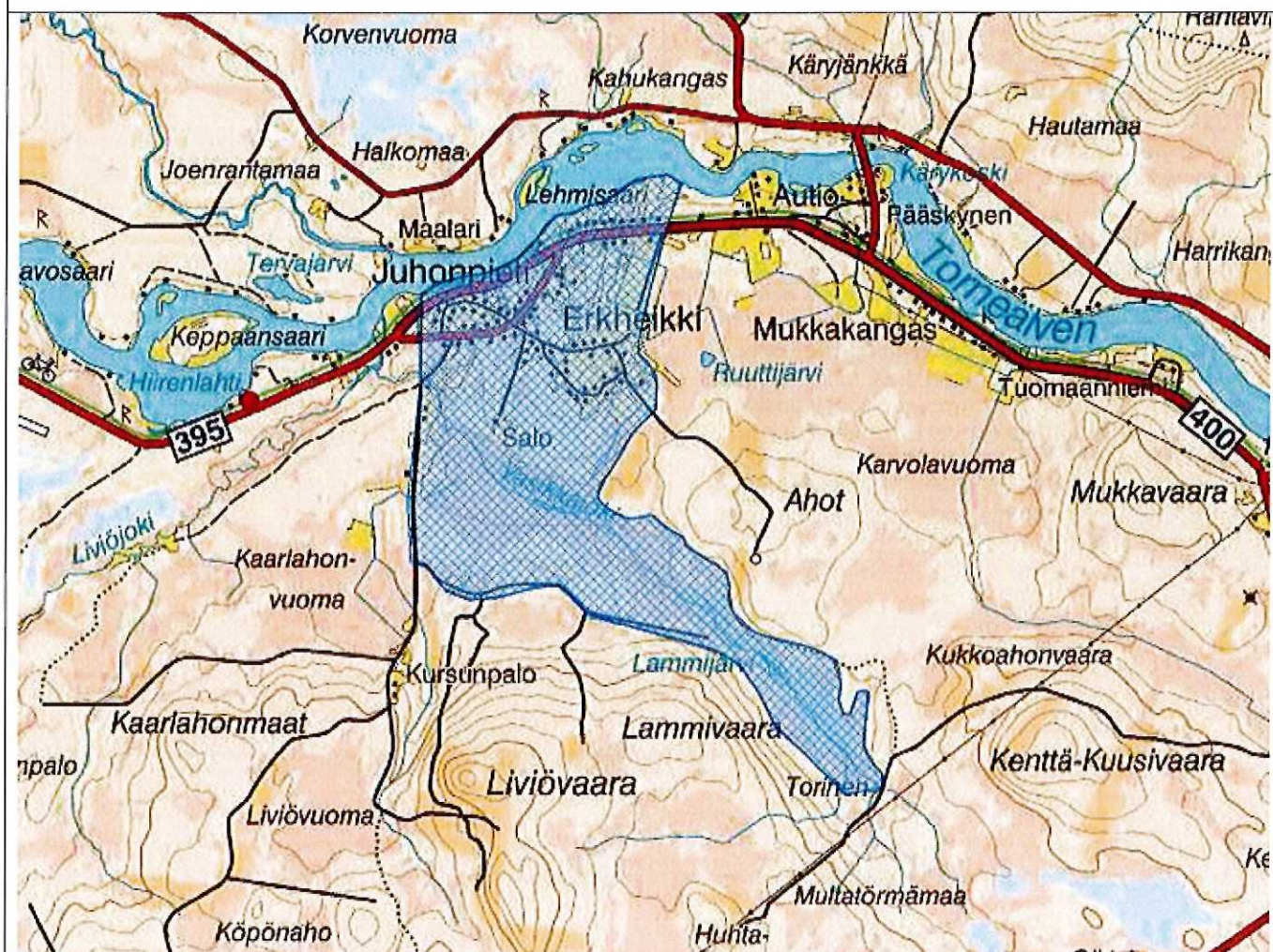
Erkheikki och Juhonpieti är två byar som har ett stort inslag av kulturhistoriskt intressant bebyggelse och en välbevarad byastruktur som skiljer sig från andra byar i dessa trakter. Området rymmer exempel på det nordliga självhushållets fem viktigaste näringsbaser nämligen älven, skogen, sedimentslätten, den frostskyddade höjodlingen och starrproducerande slättermyren. Förutom detta finns en intressant fornlämningssmiljö som speglar förhistorien i området. Den komplexa kulturmiljön har ett högt kulturhistoriskt värde och området är riksintressant.

### Nyttjande

Vassikavuoma slättermyr nyttjas som besöksmål. Erkheikkikullen nyttas för ett stort midsommararrangemang.

### Referenser

W L Wanhainen. 1971. Liv och arbete i Norrbottens finnbygder. Tornedalica nr 11. Luleå, Algotsson Å./Sturk B-T. 1992. Kulturmiljövårdsplan för Pajala kommun. Pajala. Rapporter restaureringar av byggnader finns. Bevarandeprogram för odlingslandskapets natur- och kulturmiljövården i Norrbottens län. Länsstyrelsen i Norrbottens län rapportserie, nr 6/1993. Luleå





### Områdets historia

Läget intill älven med sandiga älvbrinkar gjorde detta område attraktivt för bosättningar redan för ca 6 000 år sedan. Här levde man av jakt, fångst, fiske och samlande.

Brända ben funna i en kokgrop i området visar att bl.a bäver stod på menyn. I detta område hade man en basboplats där man stannade under längre perioder. De s.k. boplatsvallarna som finns i stor mängd i området avtecknar sig som svaga vallar på marken som är runda eller ovala. De är troligen hyddlämningar och boplatsgroparna i området har troligen varit förrådsgröpar. På dessa boplatser har man även funnit skörbrända stenar, avfall från redskapstillverkningen och brända ben. De som levde här var ingalunda isolerade, utan hade vida kontakter, framförallt österut. Ett fynd av en gjutform till en bronsyxia av östlig typ visar tydligt på detta och på att bronsgjutning inte var dem främmande.

I området finns fångstgropar som nyttjades för jakt på älg och ren. När dessa gropar har använts är svårt att säga då denna fångstmetod har varit i bruk sedan stenåldern och fram till 1864 då den förbjöds.

När den fasta jordbruksbefolkningen etablerade sig i området är osäkert. Området var attraktivt för bosättning tack vare de vida myrområdena som gav hö men även det goda fisket i älven lockade.

Den första bosättningen i området låg på Erkheikkikullens nordsida där fyra gårdar stod tätt tillsammans. Kullen odlades upp och indelades i små fyrkantiga åkertegar. Boskapsskötseln, som var en huvudnäring, baserades till stora delar på vad myrängarna gav. När byarna växte kom även de nytilkomna gårdarna att läggas på moränkullar och odlingsmarkerna runt dessa.

Byarna inom detta område bryter det dominerande mönstret av strandradbyar i området. Här grupperar sig byarna istället på en stor frostskyddad odlingskulle.

I och med storskiftet blev de tidigare samfällda markerna individuellt ägda. I samband med detta började man att bygga ladorna på slättermyren Vasikkavuoma. Förut hade höet fått torka på hässjor och sedan hänga kvar där under vintern.

Vid avvittringen 1878-79 fanns i Erkheikki åtta kronoskattehemman. Antalet gårdar var däremot större, eftersom samma hemman ibland delats upp i två fastigheter. Sådana delningar förekom även i Juhonpieti. Denna by hade två kronoskattehemman sedan gammalt och 1821 togs ett kronohemman upp och ett annat 1829. Två nya kronobyggen anlades också 1857 och 1864 samt ett torp 1862. Detta visar att 1800-talet var en expansiv tid för dessa byar och vid laga skiftet hade byarna tillsammans 18 hemman.

Förutom virke kunde man även få kol och tjära från skogen. Flera tjärdalar brändes och kolmilor restes i detta område. Spår av denna hantering finns i området i form av s.k. kolbottnar och tjärdalslämningar.

### Kulturmiljön idag

dag är Erkheikki och Juhonpieti livaktiga byar med en blandad bebyggelse som fortfarande samlar sig på moränkullarna i området. Det finns ett relativt stort antal välbevarade, kulturhistoriskt värdefulla byggnader i byarna som t.ex. tornedalsgårdar, uthus och vasformiga aittor. Odlingsmarkerna är öppna och välhåvdade och den gamla åkerkullen i Erkheikki är idag slättermark. Dessa byar ingår i ett gemensamt skifteslag.

Fortfarande hålls Vassikavuoma öppen och ett 70-tal av de omkring 350 lador som funnits här har rustats upp. En av slätterkojorna som ligger vid myrkanten har också rustats. Vassikavuoma slättermyr drivs av ideella krafter. Alla markägare är engagerade och delaktiga. Hela projektet har drivits med varsam hand i en lång demokratisk process. Platsen har ett högt pedagogiskt värde.

År 2002 fick Vassikavuoma slättermyr EU:s Europa Nost-ra kulturarvspris för för det viktiga vårdandet av det största exemplet på en bevarad sällsynt slättermyr, samt upprätthållande av teknik och byggnader. Medaljen togs vid slättermyren.





## Hirvirova

### Kort beskrivning

Hirvirova är ett skogssamiskt sommarviste på en skogsbevuxen torr udde invid en myr. Här finns en näverkåta med klykstänger och en tredelad timmerhage med fångstarmar.

## Pajala kommun

### Motiv till urval

Hirvirova ger genom sitt typiska läge och välrestaurerade miljö en god bild av ett skogssamiskt sommarviste i östra Norrbotten. I vistet finns en näverkåta och en timmerhage med fångstarmar. Hirvirova har ett högt kulturhistoriskt värde.

### Skydd

Fornlämningarna skyddas av kulturminneslagen. Vattendrag ingår i Natura 2000.

### Tillgänglighet

Området är lättillgängligt då en skogsbilväg passerar helt nära och platsen ingår i den småskaliga turism som Ängeså sameby bedriver.

### Nyttjande

Kulturmiljön nyttjas som besöksmål.

### Referenser

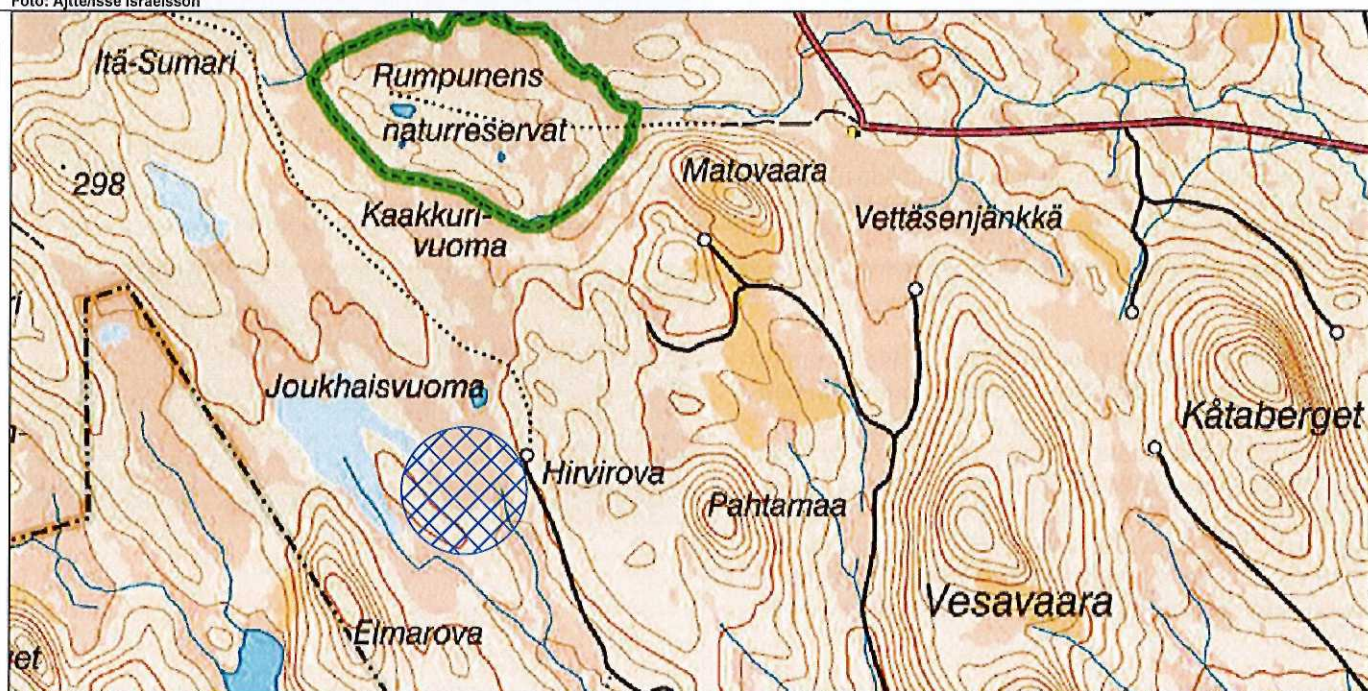
Israelsson, I. Hirvirova, restaurering av timmerhage och näverkåta. Åjtte, Byggnadsantikvarisk rapport 2000 nr 8.

Olsson, C. Man ställer ju upp för sin hembygd! Stockholm, RAÄ 2002.

Israelsson, I. Aronsson, K-Å. 2008. Strategi för samiska kulturmiljöer i Norrbottens län. Åjtte, rapport 2008:1.



Foto: Åjtte/Isse Israelsson





### Områdets historia

Hirvirova anlades i slutet av 1800-talet eller början av 1900-talet. Läget är typiskt för ett skogssamiskt sommarviste på en skogsbevuxen torr udde invid en myr. Renarnas sommarbete på myrarna avgjorde var vistena placerades, liksom tillgången på vatten från kalkkällor. Det var också det goda myrbetet som kom att leda till att vistet och hagen slutade användas 1944-45. En ökad markanvändning ledde till konflikter. Bönderna i närliggande byar slog myrhö här, deras höhåssjor förstördes av renarna och platsen upphörde att ingå i renskötseln. Numera är jordbruket förändrat och dessa motsättningar finns inte längre och vistet har restaurerats och används åter.

Ännu under början av 1900-talet mjölkades renarna och renmjölken var viktig i hushållsekonomin. Efter kalvningen vallades renhjorden runt i ett system av mjölkningsvallar. Hirvirova inledde en äldre flyttningsled runt midsommartid, nästa anhalt var Turpas och så småningom Björkhultet, som på 1940-talet ersattes av Paskatieva.

Vistet restaurerades år 2000 av Ängeså sameby. I Hirvirova finns en näverkåta med klykstänger och en tredelad timmerhage med fångstarmar. Näverkåtor går ännu att finna i skogssamiskt område i östra Norrbotten, men kan ha haft en större utbredning. I fjällsamiskt område står ännu några näverkåtor med bågstänger. Näverkåtorna har ibland haft olika namn, beroende på väggmaterial. Inom Ängeså sameby finns näverkåtor med väggar av antingen slånor, spräckta brädor eller kransågade brädor. Att här benämna kåtorna med samma samlingsnamn faller sig därför naturligt.

Näverkåtan har en inre vägg av brädor och klovor. Denna kåta har flera intressanta byggnadsdetaljer som blev synliga vid restaureringen. Det var lösningar utan spikar, såsom fästning av sidoåsar och grytås.

Även restaureringen av den tredelade hagen gav viss ytterligare information om i vilken ordning de tre hagdelarna kommit till. Fångstarmarna är relativt korta och visar att det måste ha varit en ganska hög tamhetsgrad på renarna under renmjölkningens tid.

### Kulturmiljön idag

Vistet är restaurerat år 2000 och används av Ängeså sameby. Den omgivande äldre skogen och ett sedan länge övergivet örnbö i hagen förhöjer platsens upplevelse.

## Jupukka

### Kort beskrivning

Struves meridianbåge går genom tio länder. I Sverige finns sju mätpunkter och en av dem ligger på berget Jupukka. På platsen finns ett inristat kors på en sten.

## Pajala kommun

### Motiv till urval

Struves triangelmätning av jorden i början av 1800-talet var ett stort steg framåt för att bestämma den exakta formen och storleken på jorden. Mätpunkten på Jupukka är av högt kulturhistoriskt värde och är ett världsarv.

### Skydd

Mätpunkten är en fast fornlämning som skyddas av kulturminneslagen. I Sverige finns sju mätpunkter och fyra av dem är med på Unesco:s världsarvslista. Dessa finns på bergen Tynnyrilaki, Jupukka, Pullinki och Perävaara som ligger i kommunerna Kiruna, Pajala, Övertorneå och Haparanda. Ligger inom naturreservat som skyddas enligt miljöbalken och Natura 2000.

### Tillgänglighet

Kulturmiljön är svårtillgänglig men kan nås till fots. Platsen är skyltad.

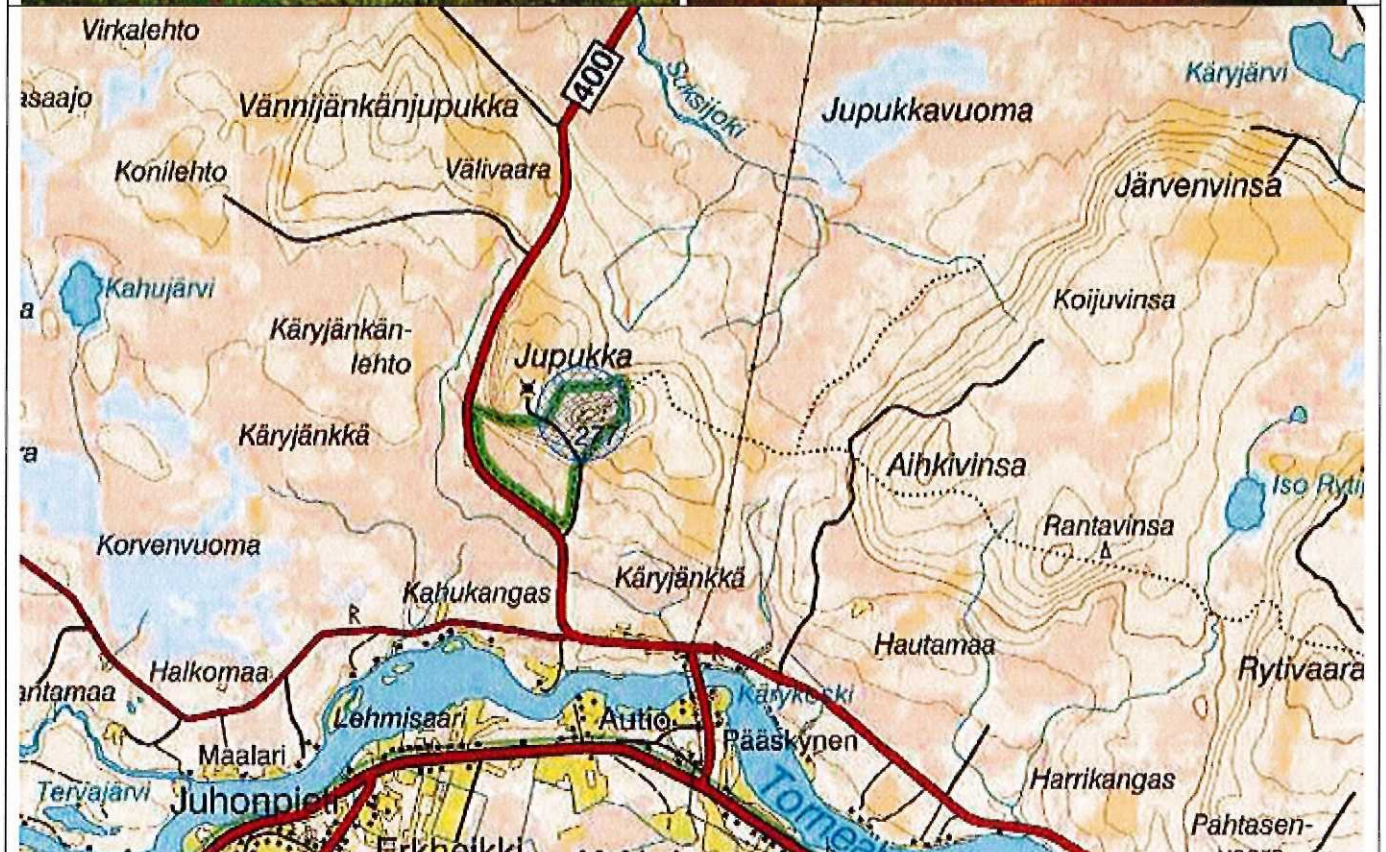
### Nyttjande

Kulturmiljön är ett besöksmål.

### Referenser

Geografiska notiser 2004 nr 2

Websida för Unesco, världsarven: <http://whc.unesco.org/en/list/1187> 2010-01-21





### Områdets historia

Jupukka som är ett naturreservat sedan 1977 ligger cirka 10 km från Pajala. Berget ligger öster om riksväg 99, norr om bron över Torneälven. På den västra toppen finns det en tv-mast. Toppen ligger 277 m över havet och 100 m högre än Torneälven.

I början av 1800-talet beslöt den tysk-ryska astronomen Wilhelm von Struve att använda sig av triangelmätning för att bestämma den exakta formen och storleken på Jorden. Triangelmätning innebär att man bestämmer punkters läge genom att mäta avstånd och vinklar i trianglar på jordytan. I dag använder vi istället satelliter och GPS-instrument.

Struves meridianbåge består av 265 mätpunkter som ligger på 30 kilometers avstånd från varandra längs en 2820 km lång stäcka som går från Hammerfest i Norge till Izmail vid Svarta havet. Mätningarna var ett stort steg framåt för forskningen och för utvecklingen av topografisk kartering. 34 av de 265 mätpunkterna finns sedan i juli 2005 med på Unesco:s världsarvslista och de är markerade genom borrade hål, järnkors, stenkummel eller obelisker.

Struve genomförde sina mätningar mellan 1816 och 1855 och han kunde genom dem belägga att breddgraderna är omkring tio meter kortare i Skandinavien än vid ekvatorn. Det visade att Jorden inte var klotrund, den var oval och det beror på att polerna plattas till vid jordens rotation när massan dras mot ekvatorn.

Struves meridianbåge går genom tio länder. De är Norge, Sverige, Finland, Ryssland, Estland, Lettland, Litauen, Vitryssland, Moldavien och Ukraina. I Sverige finns sju mätpunkter och fyra av dessa är med på Unesco:s världsarvslista. Dessa finns på bergen Tynnyrilaki, Jupukka, Pullinki och Perävaara som ligger i kommunerna Kiruna, Pajala, Övertorneå och Haparanda.

I Jupukka mätes vinklar mot Lumivaara norrut och Paljukavaara söderut i Sverige, mot Kiuaskero och Ylinenvaara i Finland.

### Kulturmiljön idag

Platsen är skyltad. Vandrigen som leder upp på berget är cirka 500 meter.

## Kaarnevaara

### Kort beskrivning

Kaarnevaara är en kolonistby från 1920-talet med ett typiskt läge i en västsluttning intill myrmarker. Idag består byn främst av bebyggelse från 1940- och 50-talen. Gårdarna ligger på rad intill de igenväxande odlingsmarkerna som till största del utgörs av utdikade myrmarker.

## Pajala kommun

### Motiv till urval

Kaarnevaara är med sitt läge, på skuggsida av berg och intill myrmarker, ett talande exempel på vad syftet var med en kolonistby. Det var att få bofast arbetskraft till skogsavverkningarna i området och odlingsarbetet skulle endast vara en mindre bisyssla. Området har därför höga kulturhistoriska värden.

### Skydd

Byn är ett av länens riksintressen för kulturmiljövården (nr 55). Vattendrag ingår i Natura 2000.

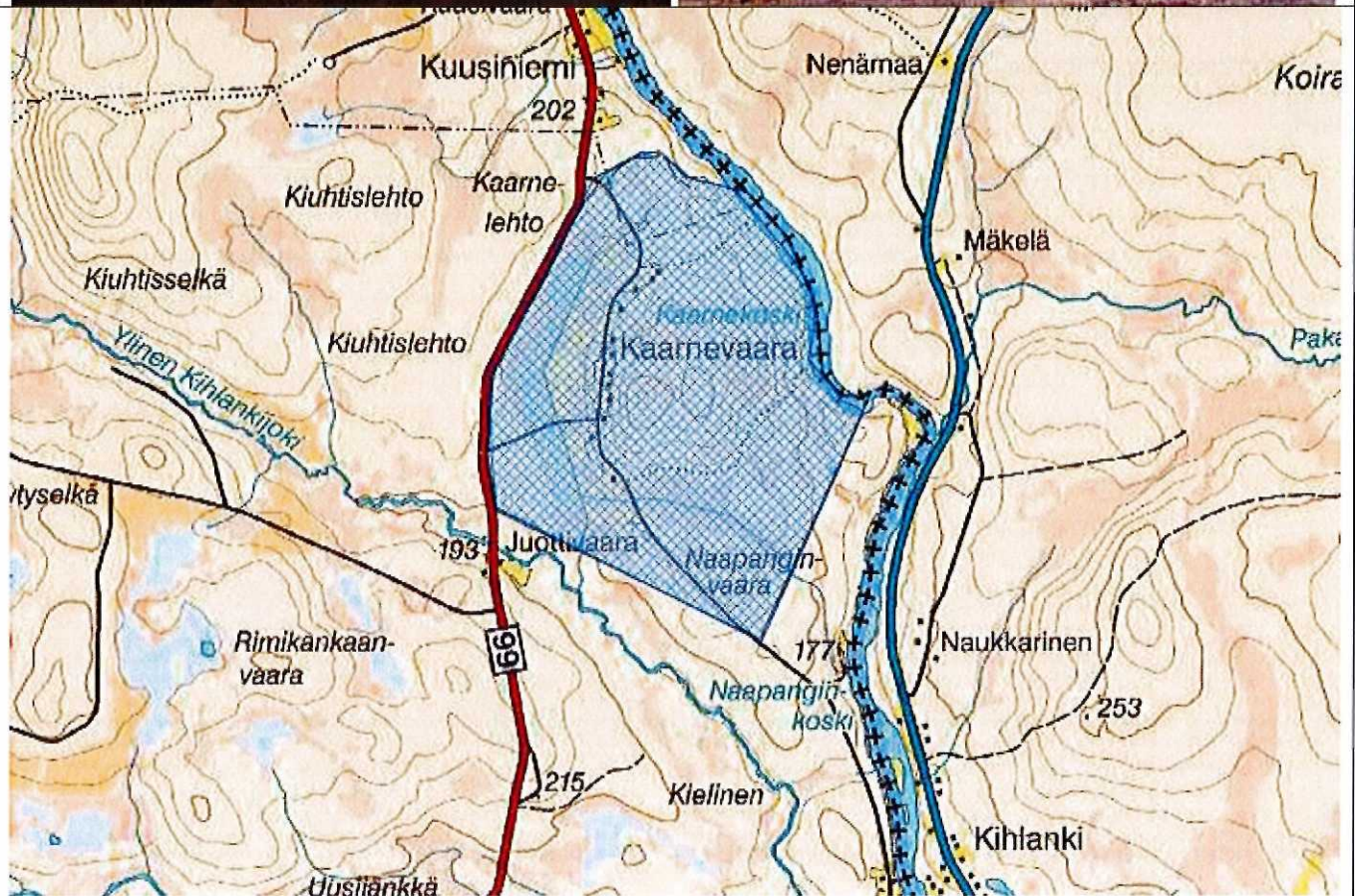
### Tillgänglighet

Kulturmiljön är lättillgänglig.

### Nyttjande

### Referenser

Isaksson, A. 1985. Kolonistbyn Kaarnevaara 1920-1985. Luleå.





### Områdets historia

I den tidiga debatten om upptagande av bebyggelse på kronomarken fanns två intresseriktningar. Den ena hade skogsbrukets utveckling för ögonen och den andra ville satsa på jordbruket. Den förra inriktningen vann och antalet upplåtelser skulle bestämmas utifrån skogsbrukets behov av arbetskraft. Föregångarna till kolonaten var kronotorpen som låg isolerade i skogsmarkerna.

Under 1900-talets början såg man att behovet av arbetskraft i statens skogar skulle komma att öka i och med övergången till ett mer intensivt skogsbruk. För att möta detta behov började man på 1920-talet att anlägga kolonistbyar. Dessa anlades där man förutsåg att stora avverkningar skulle komma att göras och ingen hänsyn togs till odlingsmöjligheterna på platsen. Dessa byar hade små odlingsmarker som ofta ökades genom utdikningar av de myrmarker som kronan ägde. Staten hade äganderätten till både mark och byggnader och för nyttjanderätten betalade brukaren arrende. Upplåtelseiden var 15 år och därefter kunde man friköpa kolonaten eller arrendera i ytterligare 15 år. Byggnaderna uppfördes efter typritningar.

Kartläggningen och utstakningen av detta område skedde 1920. Det var beräknat fem hektar mark per kolonat, som senare kunde få utvidgas till 15, något som lantmätaren menade var en omöjlighet på denna plats. Till de 16 kolonat som var tänkta i Kaarnevaara sökte 40 personer, de flesta medelålders. Det första man gjorde var att dika ut myren och nästa uppgift blev att anlägga vägen till byn. Till skillnad från de flesta andra kolonat så byggde inte kolonisterna själva upp sina hus, utan detta ombesörjdes av staten. År 1925 tillträdde dessa kolonat. Inom de första 15 åren skulle kolonisterna ha odlat upp tre hektar av de fem de fått sig tilldelade. Dessa fem hektar bestod av en hektar fastmark och resten var myrmark. Myren var alltför blöt och hade ett lågt odlingsvärde vilket gav dåliga odlingsresultat trots stora arbetsinsatser. Här har funnits en skola som nu är såld och flyttad.

År 1942 hade två av kolonaten lagts ner och när ungdomar i byn gifte sig ansökte de om att få ta över någon av de tomma kolonaten. Detta tilläts dock inte av ägaren, Domänverket. Detta gjorde att byn inte hade någon framtid. Under 1940- och 50-talen började några av kolonisterna att friköpa sina kolonat. 1978-83 var fem av torpen i Kaarnevaara friköpta.

### Kulturmiljön idag

Kolonaten ligger kvar på rad på skuggsidan av berget intill de igenväxande odlingsmarkerna. Endast några av de ursprungliga typhusen finns kvar och byn domineras av bebyggelse från 1940- och 50-talen. Husen är bebodda och djur finns på en gård.

## Kengis

### Kort beskrivning

Kengis bruk är länets äldsta järnbruk och anlagt under 1600-talet. Av bruket i Kengis finns herrgården med flygel, ladugård, lanthandel och magasin kvar. På kyrk- och begravningsplatsen står ett gravhus och en kyrkstuga.

## Pajala kommun

### Motiv till urval

Kengis bruk är Norrbottens äldsta järnbruk och lade grunden för den industriella järnhanteringen i länet. Flera av brukets byggnader är dessutom välbevarade och lättillgängliga. Detta ger denna kulturmiljö ett högt kulturhistoriskt värde.

### Skydd

Fornlämningarna skyddas av kulturminneslagen och området är av riksintressen för både kulturmiljövården (nr 50) och för naturvården vilket ger skydd enligt miljöbalken. Kengis är upptagen i Pajala kommuns kulturmiljövårdsplan från 1991 som en bevarandevärd miljö och är ett klass II objekt i bevarandeprogrammet för odlingslandskapets natur- och kulturvärden. För odlingsmarken inom området gäller miljöbalkens bestämmelser om miljöhänsyn i jordbruket (kap 12). Vattendrag ingår i Natura 2000. Avgränsningen för riksintresset bör ses över.

### Tillgänglighet

Lättillgänglig kulturmiljö och här finns museum, café och möjligheter till laxfiske.

### Nyttjande

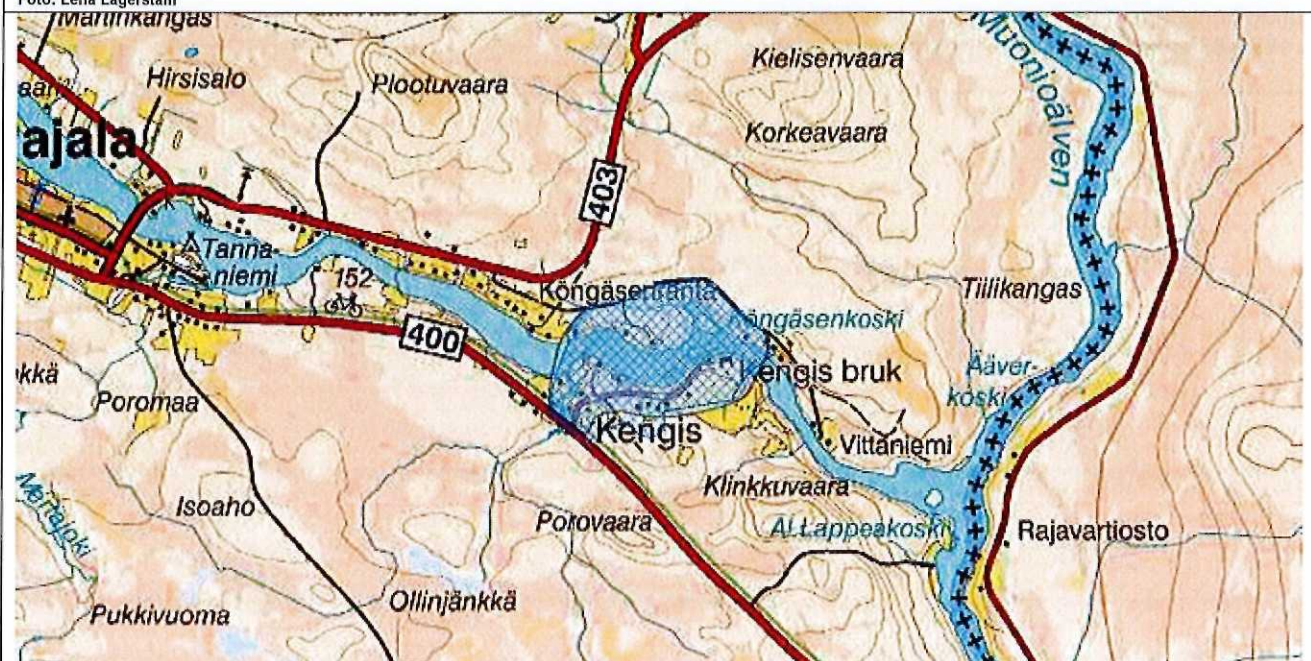
Kulturmiljön nyttjas som besöksmål.

### Referenser

Norberg, P. 1958. Forna tiders järnbruk i Norr- och Västerbotten. Uppsala, Hansson, S. 1981. Norrbottnisk gruv- och järnhantering under 300 år. Forskningsrapport Tekniska högskolan Luleå, 1981:10. Luleå.  
Bevarandeprogram för odlingslandskapets natur- och kulturmiljövården i Norrbottens län. Länsstyrelsen i Norrbottens län rapportserie, nr 6/1993. Luleå



Foto: Lena Lagerstam



### Områdets historia

Under 1600-talet svarade järnet för 50 % av Sveriges exportvärde, något som visar järnets betydelse för landet. Intresset för ännu en ny järnmalmsfyndighet i landet var därför stort.

Ett järnmalmsfynd gjordes 1643 av en bonde i Junosundo by och året efter gjordes en provsmältning med lovande resultat. Brytningen kom igång samma år. När bolaget togs över av Arendt Grape och Jakob Pfundt 1646 gjordes en ordentlig satsning på fyndigheten. År 1647 byggdes masugnen i Masugnsbyn. Men inte förrän två år senare var järnet av sådan kvalitet att det lönade sig att anlägga en hammarsmedja. Denna anlades vid Kengisforsen där vattenkraften var tillräcklig och arbetskraft fanns i de närbelägna byarna. Älven fungerade också som transportled. Tackjärnet forslades på Torneälven ner till Kengis där det förädlades till stångjärn för att sedan transporteras söderut längs älven för avsalu.

Efter bara något år hade Grapes driftkapital tagit slut och bröderna Momma trädde in. Grape löstes ut från två tredjedelar av företaget. En uppryckning skedde med rivning av gamla masugnen och byggande av en ny. Två stångjärnshamrar, en kopparhammare, ett garmakeri och ett bokverk uppfördes.

Bruket fick nu även präst, skolmästare och barberare. Kyrka, prästgård och begravningsplats anlades vid bruket. Dessa flyttades dock till Pajala 1869. På den gamla kyrkogården i Kengis finns idag ett ovanligt gravhus över en gästgivarhustrus grav och vid den gamla kyrkplatsen står en kyrkstuga. Av kyrka och prästgård finns däremot endast grunderna kvar.

Verksamheten utvidgades snabbt och i det nya privilegiebrevet från 1652 fick man tillstånd att tillverka gjutgods. Kopparfyndigheten i Svappavaara gjorde att bruket även utvidgade sin verksamhet med myntverk och ett mindre kopparverk. Myntning skedde i Kengis fram till 1686.

I Kengis började marknader hållas under 1600-talet och det var främst köpmän från Torneå som hade tillstånd att bedriva handel. Dessa byggde upp små bodar på marknadsplatsen som de använde vid de årliga marknaderna. Marknadstraditionen i Kengis fortsatte ända in på 1900-talet. På marknadsplatsen finns idag endast rester efter en gammal marknadsbod.

För Kengis bruk innebar 1600-talets slut en tillbakagång beroende på brist på kapital, skog och arbetskraft. Kriget som Sverige var inblandade i under 1700-talets början hjälpte inte heller upp situationen. År 1714 stoppade ryska trupper sjöfarten till Torneå, vilket medförde att bruket inte fick förnödenheter och 1715 och 1717 förstördes anläggningarna vid bruksplatserna och även herrgården i Kengis brändes ner. Trots alla dessa motgångar kom produktionen igång på nytt och tillverkningen låg på en relativt hög nivå under hela 1730-talet, efter det att Steinholtz tillträtt som direktör för bruket. Bristen på skog gjorde bl.a. att en ny smedja anlades i Svanstein på 1750-talet.

Ännu ett ägarskifte skedde 1793 och de nya ägarna satsade på nyinvesteringar. Dessa fick dock en mycket kortvarig betydelse, eftersom kriget med Ryssland försvårade järnhanteringen. Trots detta byggdes en ny herrgård upp 1804. Allt eftersom lades masugnar och hamrar ned.

I Tornefors bedrevs en viss gjuteriverksamhet ända fram till 1873. I Kengis drevs stångjärnshammaren fram till 1879, då en brand förstörde den. En ny smedja byggdes dock upp men den var endast avsedd för byggdagens eget behov av manufaktursmide. År 1844 byggdes en ny arbetarbostad upp trots minskningen inom rörelsen. Denna byggdes om till skola vid 1800-talets slut. År 1905 fanns endast fyra arbetare anställda vid bruket och från 1927 fram till nedläggningen 1932 endast en.

### Kulturmiljön idag

Idag finns herrgården med flygelbyggnad, ladugård, bruksmagasin, lanthandel och skolbyggnad kvar från bruksperioden och i dess närhet flera torpgrunder. I området i övrigt är en blandad bebyggelse längs älven och öppna odlingsmarker finns i södra delen.

Odlingsmarkerna närmast bruket hålls öppna och på dessa finns några enstaka lador.

Kengisbruk har laxfiske, café och museum.



## Kitkiöjärvi

### Kort beskrivning

Kitkiöjärvi är en välbevarad jordbruksby med stark koppling till skogsbruket. Bebyggelsen ligger på små moränhöjder intill en sjö har ett stort inslag av kulturhistoriskt värdefulla gårdsmiljöer med mangårdsbyggnader, aittor m.m. Odlingens markerna består av välhävda slåttermarker.

## Pajala kommun

### Motiv till urval

Kitkiöjärvi är en skogsby där man tydligt kan avläsa myrmarkernas slätter och fiskets betydelse för försörjningen. Byn växte under den period då skogsbruket kom igång på allvar i länet. Den äldsta delen av byn är välbevarad vad gäller byggnadsbestånd och gårdsgrupperingar. Kitkiöjärvi har ett högt kulturhistoriskt värde.

### Skydd

Fornlämningen skyddas av kulturminneslagen. Området är klass I objekt i bevarandeprogrammet för odlingslandskapets natur- och kulturvärden och klass I objekt i inventeringen av naturliga fodermarker, nr 4. För odlingsmarkerna gäller miljöbalkens bestämmelser om miljöhänsyn i jordbruket (kap 12). Området är utpekad som en värdefull kulturmiljö i Pajala kommuns kulturmiljövårdsplan från 1991. Vattendrag ingår i Natura 2000.

### Tillgänglighet

Kulturmiljön är lättillgänglig.

### Nyttjande

### Referenser

Algotsson, Å./Sturk B-T. 1992. Kulturmiljövårdsplan för Pajala kommun. Pajala.

Bevarandeprogram för odlingslandskapets natur- och kulturmiljövärden i Norrbottens län. Länsstyrelsen i Norrbottens län rapportserie, nr 6/1993. Luleå





### **Områdets historia**

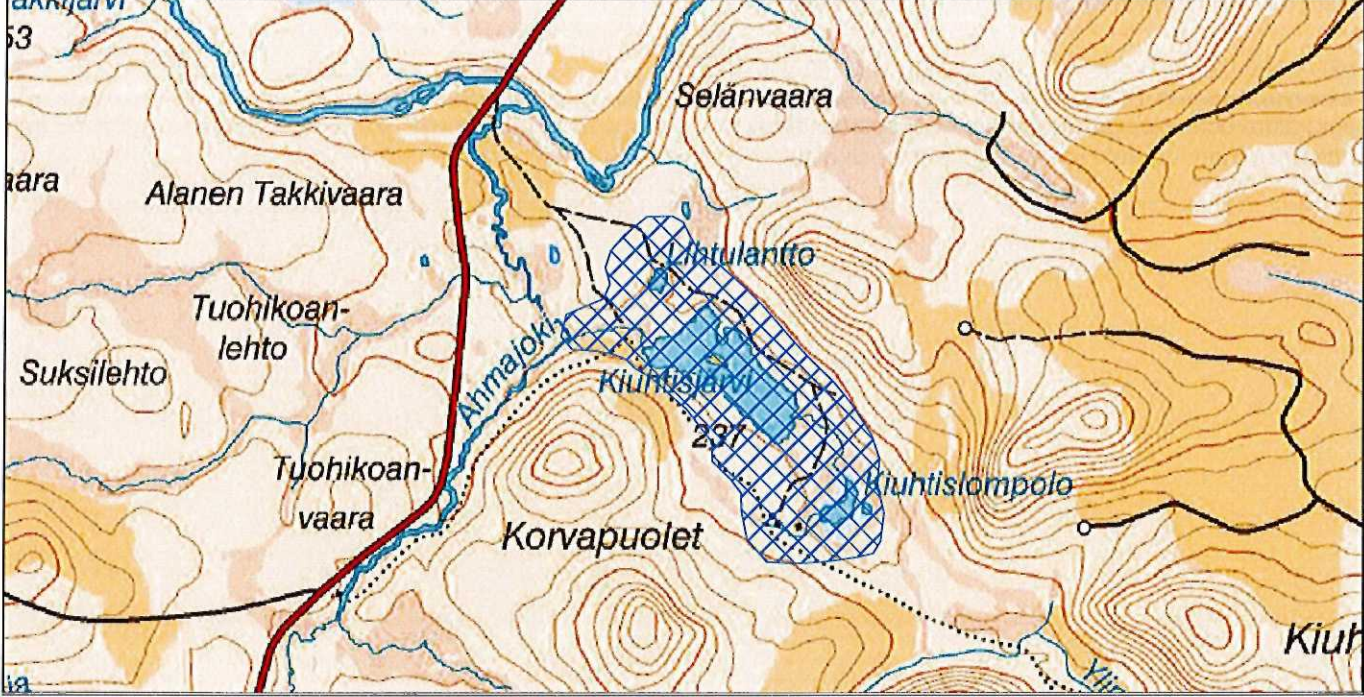
Kitkiöjärvi upptogs som nybygge någon gång under 1700-talet och platsen valdes för det goda fiskets och de rika slåttermyrarnas skull. Kanske hade man haft sitt fiske här och ansett platsen lämpad för fast boende. Huvudnäringarna var vid denna tid fisket och boskapsskötseln. År 1762 fanns två gårdar i byn och tillväxten i Kitkiöjärvi var långsam. Vid laga skiftet, på 1800-talet fanns endast tre gårdar i byn vid Pikkusjöns norra del där även åkermarken låg. Ängsmarkerna låg vid Pikkusjöns södra del och sydost om Korvakkoniemi samt utspridda slåttermarker på de omgivande myrmarkerna.

Byns stora tillväxt skedde under 1900-talet i och med att skogsbruket kom igång på allvar. Då sökte sig människor till skogstrakterna för att här få säsongsanställningar i skogsbruket. Byn växte långsamt med Kitkiöjärvi, åt norr för att till slut få dagens utsträckning. På en holme i sjön finns sommargravar. Dessa är lämningar efter tillfälliga begravningar som gjordes när någon dog under de perioder av året som var svåra ur transportsynpunkt. När vintern kom togs de döda på snöföret till närmsta kyrka för en "riktig" begravning.

Idag består byn av en blandad bebyggelse med en övervikt av bebyggelse från 1900-talets mitt. I byns äldsta delar finns några äldre och välbevarade gårdsmiljöer bestående av tornedalsgårdar, timrade uthus, ladugårdar och aittor.

### **Kulturmiljön idag**

Odlingsmarkerna är öppna och välhävdade och samlar sig främst i slutningen ner mot sjön men även en del av Levämyren slås fortfarande.

Kiuhtisjärvi	Pajala kommun
<p><b>Kort beskrivning</b> Vid Kiuhtisjärvi finns rikligt med lämningar från stenåldern och efter äldre renskötsel och skogsbruk. Närmare 20 stenåldersboplatser, hyddbottnar från stenålder, fångstgropar, kokgropar och tjärdalar.</p>	<p><b>Motiv till urval</b> Området vid Kiuhtisjärvi är ett representativt och lättillgängligt område med lämningar som visar på att skogen har nyttjats av människor under tusentals år. Lämningarna är välbevarade och tydliga. Området har ett högt kulturhistoriskt värde.</p>
<p><b>Skydd</b> Fornlämningarna skyddas av kulturminneslagen. Skogsvårdslagens bestämmelser om hänsyn till kulturmiljövårdens intressen gäller i området. Vattendrag ingår i Natura 2000.</p>	
<p><b>Tillgänglighet</b> Området är lättillgängligt och en skyltad kulturstig går genom området.</p>	<p><b>Nyttjande</b> Området nyttjas som besöksmål</p>
<p><b>Referenser</b> Rapport Skog och Historia. Kulturstig vid Kiuhtisjärvi, Pajala kommun. Norrbottens museum. (Broschyr).</p>	
	

### **Områdets historia**

Skogen är ett kulturlandskap som har nyttjats av människor under tusentals år. Syftena har varierat från jakt, fiske och renskötsel till skogsbruk och fritid.

Vid Kiuhtisjärvi finns flera intressanta lämningar. Bland annat närmare 20 stenåldersboplatser, hyddbottnar från stenålder, fångstgropar, härdar, kokgropar och tjärdalar.

Under åren 2005-2006 bedrevs inventeringsprojektet Skogens kulturarv i övre Norrlands inland i Pajala kommun, bl.a. vid Keräntöjärvi, Kitkiöjoki och Parkalompolo. Sammanlagt hittades 500 lämningar som inte varit kända tidigare. Dessa lämningar utgörs av stenåldersboplatser, gamla husgrunder, tjärdalar, kåtaplatser m.m. Förutom inventering efter fysiska lämningar i skogarna, har även namn på olika platser i byarna nedtecknats. Uppgifter om namnen framkom främst genom intervjuer med äldre personer som känner till sina hemtrakter väl.

Vid Kiuhtisjärvi finns en renhage som används höst och vinter. Renhagen som finns idag är byggd på samma plats som den ursprungliga av timmer. Timerhagen brändes på 1960-talet. Kåtan som står invid renhagen är flyttad från platsen där de övriga kåtorna stod, kring bäcken mot Kiuhtislompolo. Kring Kiuhtisjärvi och Kiuhtislompolo kan man se spår av slätter. Det finns lador stående vid de myrlänta stråken invid sjöarna. Där man ser att vägen tar slut i området finns ett par gamla renvaktarstugor som inte längre underhålls.

### **Kulturmiljön idag**

Kulturmiljön har tillgängliggjorts genom projektet Skogens kulturarv i övre Norrlands inland, ett samarbetsprojekt som finansierades av EU mål 1, Skogsstyrelsen, Länsstyrelsen i Norrbottens län, Norrbottens museum, Länsarbetsnämnden i Norrbottens län och Riksantikvarieämbetet. I området finns en kulturstig som visar på ett urval av lämningar som finns i området.



## Kolko

### Kort beskrivning

Kolko är Muonio samebys viktigaste sommarviste. Hit har samebyn kommit i drygt hundra år för kalvmärkningar. Gammal och ny bebyggelse samsas sida vid sida. Här finns tre näverkåtor samt en stor timrad bod på fågelfotsben. I omgivningen finns äldre lämningar från tiden för vildrensfångst.

## Pajala kommun

### Motiv till urval

Kolko är en levande kulturmiljö som är ett tydligt exempel på den moderna skogsrenskötselns miljöer. De restaurerade kåtorna visar tydligt på den byggnadsteknik man använt i skogssamiska miljöer. Kulturmiljön har ett högt kulturhistoriskt värde.

### Skydd

Fornlämningarna skyddas av kulturminneslagen.

### Tillgänglighet

Området är lättillgängligt.

### Nyttjande

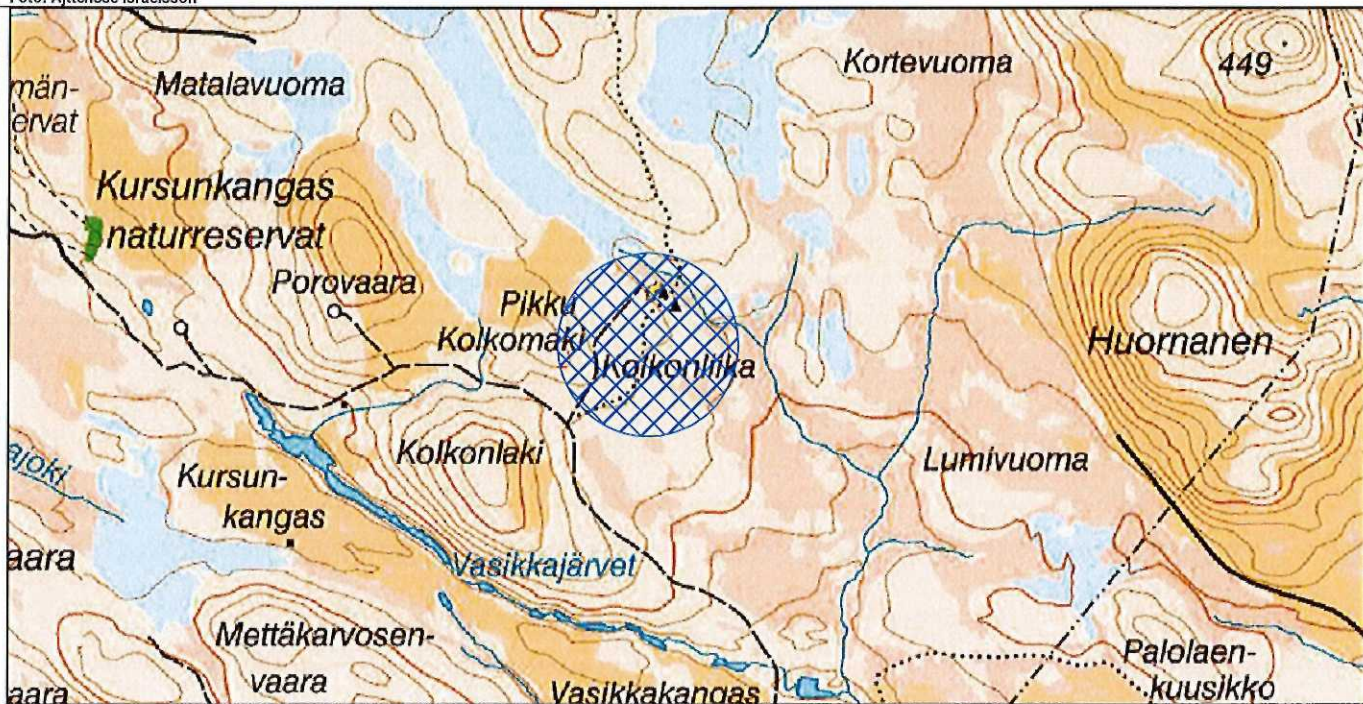
Privat nyttjande.

### Referenser

Israelsson, I. Kolko, restaurering av stolpbod och tre näverkåtor. Åtte, Byggnadsantikvarisk rapport 1999 nr 1.  
Israelsson, I. Aronsson, K-Å. 2008. Strategi för samiska kulturmiljöer i Norrbottens län. Åtte, rapport 2008:1.



Foto: Åtte/Isse Israelsson



### Områdets historia

Efter 1928 års rennäringslag krävdes särskilt tillstånd, koncession, för att få bedriva renskötsel nedanför lappmarksgården. Genom denna lag förlorade Muonio sin status som skogssameby, och benämns idag koncessionsby. Den skogssamiska renskötsel som bedrivs har mycket gamla anor, byn arbetar aktivt med dokumentationer och restaureringar av de många visten och lämningar som finns inom byns marker.

Sommarvisten Kolko ligger sydöst om Kerändöjärvi, tre mil väster om Kaunisvaara. Kolko är Muonio samebys största sommarviste och här samlades alla byns familjer för kalvmärkning runt midsommartid. Det nuvarande vistets kåtor byggdes 1904, men platsen har längre tradition än så. Nära visten finns fångstgropar för vildrensjakt. Det är två system av fångstgropar. Enligt en sagesman född 1911, skulle fångstgroparna ha använts ännu under sent 1800-tal.

Läget för visten är mycket karaktäristiskt, en torr tallhed nära myrområden med bra bete. Nödvändigt för placering av ett viste är också förekomsten av kalkkälla. I Kolko finns två stycken, dricksvatten togs från den ena, medan den andra mer kom att ge diskvatten eller användes för förvaring av mjölkaggar. Ett annat krav på bra vistesplatser är tillgång på torv för de nödvändiga rökeldarna. De skulle locka renarna in i hagarna och hålla dem lugna genom att skydda dem från mygg och knott.

Av de fyra näverkåtor som byggdes 1904 står tre kvar. Näverkåtor med klykstänger finns idag kvar inom skogssamiskt område i östra Norrbotten, men deras utbredning kan ha varit större. De nordliga kåtorna är överlag mer bastant byggda med spräckta brädor eller klovor som del av väggtäckningen, medan de sydligare har klenare väggar av slanor.

Redan vid anläggandet av visten 1904 stod det klart att man skulle bo här längre tid varje sommar. Kåtorna byggdes därför stadiga. Klykstänger bär upp en inre vägg av breda, spräckta brädor, som fasades och anpassades så att väggarna kom att bli mångkantiga och täta. Ett mellanlager av näver och yttre vägg av fler brädor, klovor och slanor gjorde kåtorna till täta bostäder, vilka stått emot tiden fram till dess de restaurerades 1999. Många inskriptioner och ristningar finns kvar från besökare och gäster under 1900-talet.

Kåtornas brädor för dörrömfattningen är av imponerande bredd och utförande. Däremot har dörrarna varit mycket enkla, tillverkade av säckväv. När kåtorna inte är bebodda, viks dörrarna undan för att vädra kåtorna och undvika fukt och mögel, något som ses som mycket vådligare än snö på golvet.

Familjerna i visten har gemensamt använt en stor timrad förrådsbod på höga fågelfotsben. Boden byggdes på 1930-talet. Ingången var i golvet och som extra skydd mot väder och djur är väggarna invändigt fodrade med näver. I visten har funnits torvkåtor för getter, men av dessa syns idag inga spår. Däremot har några hundar fått nya kojor byggda enligt äldre tradition, täckta med näver och torv.

### Kulturmiljön idag

Kolko har fortsatt stor betydelse i Muonio sameby då skiljning pågår här varje sommar.

Tre kåtor samt en stor timrad bod på fågelfotsben har restaurerats av samebyn med medel från länsstyrelsen.

## Kätkesuando

Kort beskrivning

## Pajala kommun

Motiv till urval



Kätkesuando har sin grund i ett 1600-tals nybygge. Byn i sin nuvarande form utvecklades först omkring sekelskiftet 1900. Bebyggelsen är främst från 1920-50-tal med inslag av äldre, kulturhistoriskt värdefull bebyggelse. Odlingssmarkerna ligger i sluttning ner mot älven och är uppdelade i mindre tegar av diken. På dessa marker finns lador och hässjor.

Kätkesuando är en radby med bevarad bystruktur och ett välhävdat odlingslandskap med många äldre drag kvar som diken, lador och hässjor. Älvens betydelse för denna bosättning är tydlig. Detta ger området dess kulturhistoriska värde.

#### Skydd

För odlingsmarkerna gäller miljöbalkens bestämmelser om miljöhänsyn i jordbruket (kap 12). Byn är också klass I objekt i bevarandeprogrammet för odlingslandskapets natur- och kulturvärden och klass II objekt i inventeringen av naturliga fodermarker, nr 9. Kätkesuando är utpekad i Pajala kommuns kulturmiljöplan som en bevarandevärd kulturmiljö.

#### Tillgänglighet

Kulturmiljön är lättillgänglig.

#### Nyttjande

#### Referenser

Bergman, K/Nabrink, M. 1984. Skogslandets skatter. Kulturhistorisk utredning för Pajala kommun, Norrbottens län. Norrlämningar 1. Luleå.

Bevarandeprogram för odlingslandskapets natur- och kulturmiljövärden i Norrbottens län. Länsstyrelsen i Norrbottens län rapportserie, nr 6/1993. Luleå



**Områdets historia**

Enligt uppgift skall ett nybygge ha tagits upp i Kätkesuando på 1690-talet. Vid denna tid var det ofta bönder från de medeltida byarna i Tornedalen som upptog nybyggen vid sina fiskeplatser i inlandet.

I Kätkesuando levde man på fiske, boskapsskötsel och jakt och tillväxten i byn var mycket långsam. Så sent som vid avvittringen 1877 fanns endast två nybyggen i Kätkesuando och lantmätaren ansåg bara det ena vara värt att skattlägga. Den stora tillväxten i byn kom först under 1800-talets slut och 1900-talets början, troligen i samband med att skogsbruket kom igång på allvar.

Idag är Kätkesuando en mindre radby med en bebyggelse från främst 1920-50-tal. I byn finns också några äldre, kulturhistoriskt värdefulla byggnader. Bebyggelsen är samlad i slutningen väster om landsvägen och odlingsmarkerna ligger framför allt i en smal remsa närmast älven, men även åt väster, upp mot berget.

**Kulturmiljön idag**

Markerna är hävdade med undantag för områdets södra del där det håller på att växa igen. Odlingsmarkerna är uppdelade i mindre tegar av diken och på markerna finns lador och hässjor. Holmarna, som hör till Finland, brukas också.

Flera av de kulturhistoriskt värdefulla byggnaderna är i stort behov av underhåll.



## Lovikka

### Kort beskrivning

Lovikka är en jordbruksby som grundades på 1600-talet. På östra sidan om Torneälv ligger en gammal åkeryta med röjningsrösen. Dagens bebyggelse är belägen på västra sidan och består av både villor och kulturhistoriskt värdefulla byggnader som aittor, tornedalsgårdar, timrade uthus och lador. Odlingsskapskapet är välhävdad.

## Pajala kommun

### Motiv till urval

Lovikka är en by med typiskt läge på en udde i en älv och har till stora delar bevarad bystruktur. I byn finns också värdefull bebyggelse och en fossil åkeryta som kan vara lämningar efter den första jordbruksbebyggelsen på platsen. Odlingsskapskapet är hävdad och förutsättningarna för valet av plats för bosättning är lätta att förstå. Detta gör denna by representativ för detta område och ger den ett högt kulturhistoriskt värde.

### Skydd

För odlingsmarkerna gäller miljöbalkens bestämmelser om miljöhänsyn i jordbruket (kap 12). Området är ett klass I objekt för bevarandeprogrammet för odlingslandskapets natur- och kulturvärden och klass III objekt i inventeringen av naturliga fodermarker, nr 19. Byn är upptagen i Pajala kommuns kulturmiljövårdsplan från 1991 som by med värdefull bebyggelse. Vattendrag ingår i Natura 2000.

### Tillgänglighet

Kulturmiljön är lättillgänglig.

### Nyttjande

### Referenser

Tenerz, H. 1962. Ur Norrbottens finnbygds historia. Uppsala.

Bevarandeprogram för odlingslandskapets natur- och kulturmiljövärden i Norrbottens län. Länsstyrelsen i Norrbottens län rapportserie, nr 6/1993. Luleå





### **Områdets historia**

Under 1620-talet grundades Lovikka by. Området bjöd på frodiga fodermarker vid älvstränderna och på holmarna och rikt fiske i älven. Detta gjorde platsen lämplig för fast bosättning då huvudnäringarna var boskapsskötsel och fiske.

En fossil åker med röjningsrösen har lokaliserats på älvens östra sida, vid Eroniemi, och detta kan indikera byns första bebyggelse. Senare kom byn att flytta över till udden på västra sidan om älven då här fanns soltillvända sluttningar. Efter etableringen kom byn att utvecklas rätt långsamt fram till 1800-talets första årtionden då fem kronohemman togs upp. Totalt fanns nu i byn 13 gårdar.


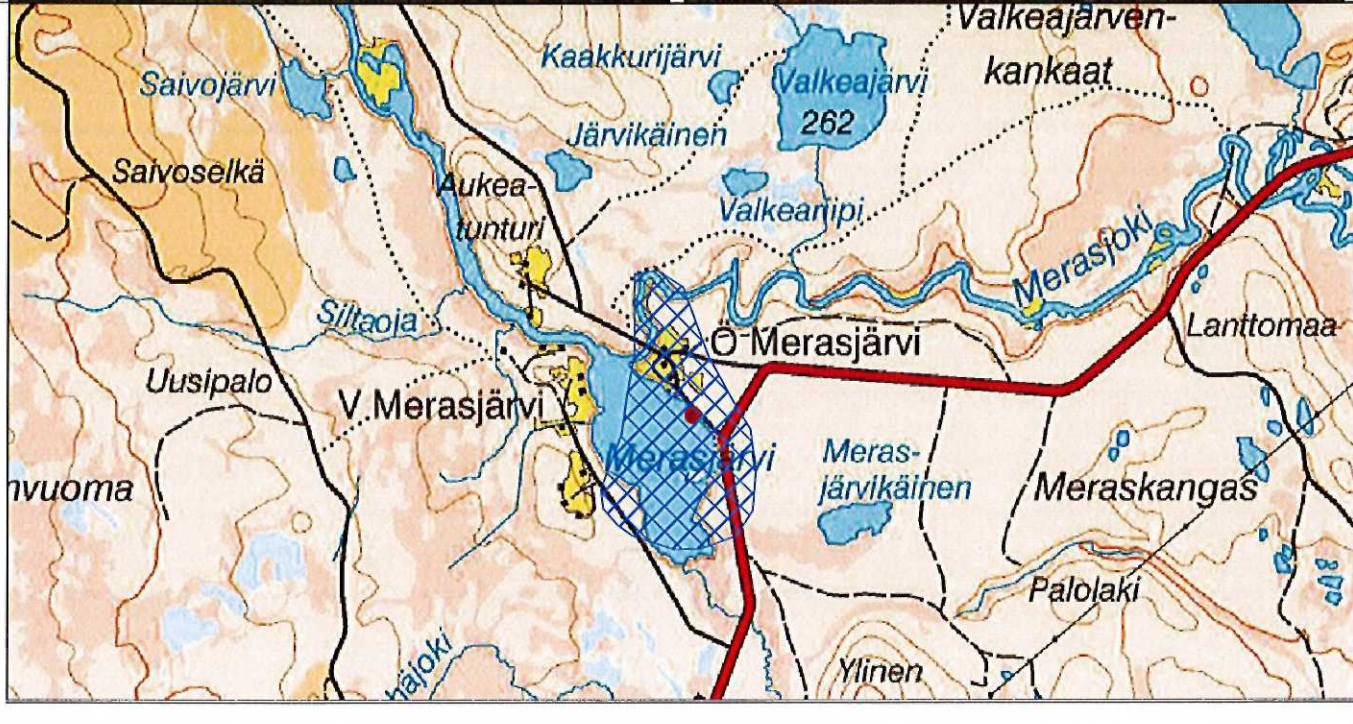
År 1857 togs ytterligare ett nybygge upp. På bara några få år hade två av gårdarna försvunnit och vid laga skiftet 1881-85 fanns endast 12 hemman i byn. Gårdarna placerades längs med udden och odlingsmarker togs upp i sluttningarna och mellan gårdarna. När landsvägen byggts kom byn att expandera längs med vägen. Detta gjorde att byns äldsta delar lämnades relativt intakta till sin struktur.

Idag har byn en blandad bebyggelse där den äldsta och bäst bevarade delen ligger ute på udden. Där finns torne-dalsgårdar, ladugårdar, aittor, timrade uthus och bodar samt någon lada.

### **Kulturmiljön idag**

Många av tornedalsgårdarna och aittorna har förändrats genom renoveringar utan att man har tagit hänsyn till byggnadernas särdrag.

Odlingsmarkerna ligger insprängda mellan gårdarna och i sluttningarna ner mot älven. De består av slättermarker som till stor del fortfarande hävdas.

<h2>Meräsjarvi</h2>	<h2>Pajala kommun</h2>
<p><b>Kort beskrivning</b> Meräsjarvis stränder var redan under förhistorisk tid bebodda av människor som här hade ett gott fiskevatten. I dag finns spår efter boplatser i form av skörbrända stenar och rester efter stenredskapstillverkning, boplatsvallar och kokgropar. Samerna har också haft visten i området.</p>	<p><b>Motiv till urval</b> Vid sjön Meräsjarvi finns en rik fornlämningsmiljö med många tydliga spår efter människans liv här under årtusendena. Kulturmiljön har ett högt kulturhistoriskt värde.</p>
<p><b>Skydd</b> Fornlämningarna skyddas av kulturminneslagen. Skogsvårdslagens bestämmelser om hänsyn till kulturmiljövårdens intressen gäller i området. Området utpekats som bevarandevärd miljö i Pajala kommuns kulturmiljöplan och är ett klass II objekt för bevarandeprogrammet för odlingslandskapets natur- och kulturvärden. Vattendrag ingår i Natura 2000.</p>	
<p><b>Tillgänglighet</b> Kulturmiljön är lättillgänglig. Vid sjön ligger ett fornlämningsområde som är en av länets fornvårdsmiljöer (nr 44).</p>	<p><b>Nyttjande</b> Privat nyttjande. Fornlämningsområdet nyttjas som besöksmål.</p>
<p><b>Referenser</b> Bergman, K/Nabrink, M. 1984. Skogslandets skatter. Kulturhistorisk utredning för Pajala kommun, Norrbottens län. Norrlämnningar 1. Luleå. Algotsson, Å/Sturk, B-T. 1992. Kulturmiljövårdsplan för Pajala kommun. Pajala.</p>	
	
	

### Områdets historia

Stranden vid Merasjärvi har använts av människor under mycket lång tid. Dateringar från arkeologiska utgrävningar visar från 5000 f.Kr. fram till 200 e.Kr.

För 7000 år sedan var Merasjärvi förbunden med Muonioälven – än Merasjoki är den slingrande länken. Då såg här annorlunda ut på grund av det varmare klimatet. Här växte små bestånd av ek, lind och hassel, men vanligast var skogar med tall och björk. Sjöns vatten gick förmodligen högre upp. Sjön sänktes i början av 1900-talet. Fram tills dess var det här en sandstrand. Förr i tiden var Merasjärvi mycket rik på lax och än idag är den känd som en fiskrik sjö.

Vid Merasjärvi finns många spår efter forntida människors vardag och dessa har till vissa delar undersökts. Inom området finns en 2300 år gammal kokgrop, en hyddlämning som är cirka 5700 år gammal och en annan hyddlämning som är ungefär 1000 år yngre. Man har vid undersökningarna hittat ett par stenfyllda eldstäder, flisor av kvarts, kvartsit och skiffer samt flera skrapor av kvarts. Små bitar brända ben visade att man ätit bäver, ekorre, ripa, harr, gädda, lake och löja. Men vanligast av allt var ben från skogsmård. Söder om sjön ligger ett helt fångstgropssystem.

Det första hemmanet i Merasjärvi upptogs 1819 och detta delades snart upp i två enheter. År 1853 hade byn växt och bestod av fyra hushåll. Vid Merasjärvi finns ett 20-tal sommargravar. Dessa är lämningar efter tillfälliga begravingar som användes när någon i byn dog under barmarksperioden. Byn har sedan 1880-talets mitt endast växt med ett par gårdar, belägna dels vid jokken och dels i byns sydvästra del. Viss sommarstugebebyggelse har också vuxit fram på sjöns västra strand, i byns utkant.

### Kulturmiljön idag

Fornlämningarna inom området är tydliga och välbevarade och området är skylttat.



## Männikkö

### Kort beskrivning

Männikkö tillkom på 1820-talet och har behållit sin karaktär av mindre skogsby. Kvar finns flera äldre gårdar med mangård, ladugård och bagarstuga. I byn finns också små timrade uthus och aittor. Mellan de äldre gårdarna ligger några moderna fritidshus. Odlingslandskapet är småskaligt och består av hävdade betes- och slåttermarker med lador och hässjevirke i skogsbrynet.

## Pajala kommun

### Motiv till urval

Männikkö är en av de bäst bevarade älvradsbyarna i Norrbotten. Byn har mycket av sin ålderdomliga karaktär kvar såväl i gårdslägen, gårdsgroppering och bebyggelsebestånd som i odlingslandskap. Avsaknaden av markerade tomtgränser är även det ett ålderdomligt drag. Detta sammantaget ger Männikkö ett högt kulturhistoriskt värde.

### Skydd

Området är också klass II objekt för bevarandeprogrammet för odlingslandskapets natur- och kulturvärden och ett klass IV objekt i inventeringen av naturliga fodermarker, nr 37. För odlingsmarkerna gäller miljöbalkens bestämmelser om miljöhänsyn i jordbruket (kap 12). Männikkö är upptagen i Pajala kommuns kulturmiljövårdsplan som en bevarandevärd miljö. Vattendrag ingår i Natura 2000.

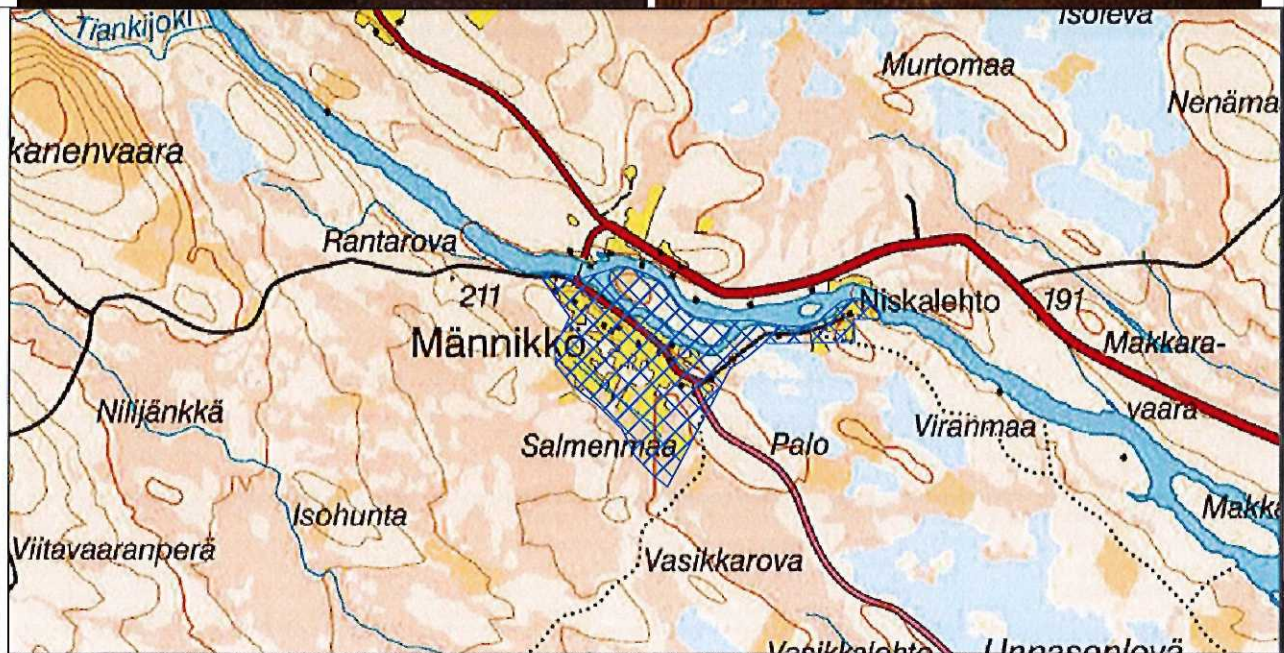
### Tillgänglighet

Kulturmiljön är lättillgänglig.

### Nyttjande

### Referenser

Algotsson, Å./Sturk B-T. 1992. Kulturmiljövårdsplan för Pajala kommun. Pajala, Bergman, K. 1989. Förhandsversion av Förslag till grundstomme och grenverk till kulturmiljövårdsplan för Pajala kommun. Norrbottens museum. Stencil. Luleå.  
Bevarandeprogram för odlingslandskapets natur- och kulturmiljövärden i Norrbottens län. Länsstyrelsen i Norrbottens län rapportserie, nr 6/1993. Luleå



### **Områdets historia**

Trots statens försök att få inlandet bebyggt med hjälp av olika förmåner, där skattefriheten var en, kom ingen större nybyggesverksamhet igång förrän vid 1700-talets slut och 1800-talets början. Att nyupptagandet av gårdar satte igång då hade flera orsaker. En var befolkningsökningen tack vare freden, en annan avvitringen och skiftena.

Till denna period av nyetableringar av gårdar och byar hör Männikkö där det första nybygget etablerades 1826. Samma år anlades ett torp som följdes av ett till 1830. År 1854 hade ytterligare en gård tillkommit. Vid laga skiftet 1882-85 fanns fortfarande bara fyra gårdar men flera nyodlingar hade tagits upp.

Den äldsta delen av Männikkö är belägen på älvens södra sida och idag finns här en blandad bebyggelse som till övervägande del består av äldre välbevarade gårdar. Det är vanligen trebyggda gårdsgrupperingar med mangård, bagarstuga och ladugård. Flera aittor finns i byn, däribland en vasformad.

Mellan de olika gårdstunnen finns inga gårdsavgränsningar och blandat med den äldre bebyggelsen ligger sommarstugor. I områdets östra del ligger en trebyggd gårdsgrupp med en ombyggd mangård med välbevarade uthus och ett fint, öppet odlingslandskap med lador och hässjevirke. Mellan denna gård och huvudbyn finns endast några sommarstugor.

### **Kulturmiljön idag**

Byn har mycket av sin ålderdomliga karaktär kvar såväl i gårdslägen, gårdsgrupperingar och bebyggelsebestånd som i odlingslandskapet. Odlingslandskapet är småskaligt med hävdade betes- och slåttermarker där lador och hässjevirke står uppställda i skogsbyn.



## Pajala

### Kort beskrivning

Nära kyrkan i Pajala ligger Laestadiuspörtet, gamla prästgården från 1860-talet och Laestadiusparken.

## Pajala kommun

### Motiv till urval

Laestadiuspörtet och museet i den gamla prästgården i Pajala berättar om Lars Levi Laestadius liv. Kulturmiljön har ett högt kulturhistoriskt värde.

### Skydd

Saknas.

### Tillgänglighet

Kulturmiljön är lättillgänglig.

### Nyttjande

Kulturmiljön är ett välbesökt besöksmål.

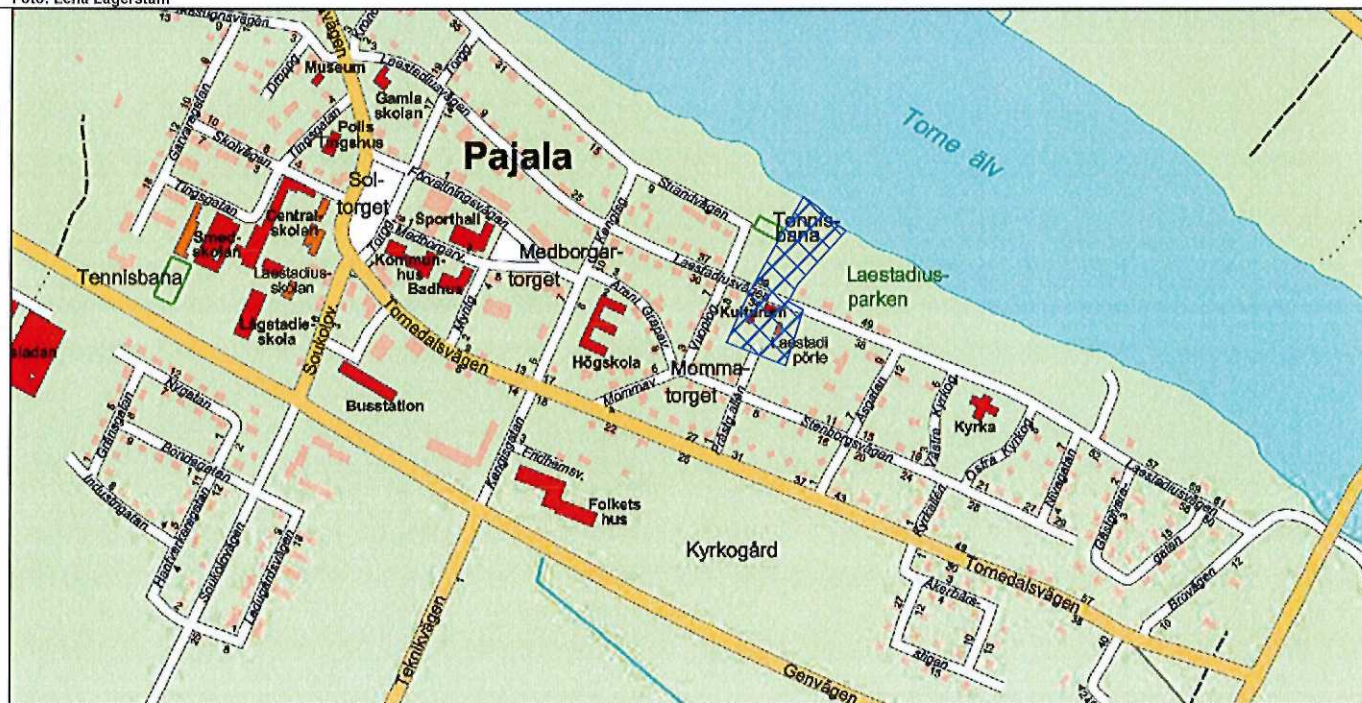
### Referenser

[www.pajala.se](http://www.pajala.se), Lars Levi Laestadius (1800-1861), Prästgårdar 1821-91, 2010-01-22

[www.laestadiusarkivet.se](http://www.laestadiusarkivet.se), bl.a.DIIC "Administratörens utredning om pastorsboställena enligt protokollen ovan 2007, 2010-01-22



Foto: Lena Lagerstam





### Områdets historia

1849 flyttade Lars Levi Laestadius med sin familj till Pajala församling, där han blev Pajalas förste kyrkoherde. Han var verksam på många sätt och blev också en folkväckare, nykterhetskämpe, botaniker och vetenskapsman. Fram till 1854 låg prästgården i Kengis, men man bestämde att prästens bostad skulle vara i Pajala och det s.k. Laestadiuspörtet blev Laestadius hem från 1854 till hans död 1861. Han dog i kammaren i denna gamla prästgård. Människor samlades i stor mängd från olika församlingar. Utan like var det långa brokiga sorgetåget som ringlade från sorgeshuset i Pajala till Kengis kyrka. Lars Levi begravdes på Kengis gamla begravningsplats, men stoftet flyttades senare till Pajala kyrkogård.

Den nya prästgården som socknen lät bygga för prästfamiljen hann Laestadius aldrig bo i. Huset blev inte klart förrän ett halvår efter hans död. Trots detta har den nya prästgården fått historisk betydelse eftersom Laestadius legat där på "lit de parade", dvs. till allmänhetens beskådande efter sin död.

Den nya prästgården som togs i bruk efter Laestadius död knöts samman med pörtet genom att Laestadius efterträdare Lorens Stenborg var gift med Elisabet Laestadius. Svärmodern änkeprostinnan Brita Cajsa fick bo kvar i pörtet och umgänget mellan husen var livligt.

Den nya prästgården har använts ända fram till idag. Nu är denna byggnad ett museum med information om Lars Levi Laestadius och laestadianismen.

Laestadiuspörtet användes i många år efter hans död som arrendatorbostad och användes under andra världskriget som militärförläggning. Idag är Laestadiuspörtet ett museum, där besökare ges en chans att se Laestadius hem och kanske får de här en mer levande bild av profeten. Pörtet är dock inte helt komplett, då många föremål har auktionärs ut och spritts över landet. Men i största möjliga mån har man försökt köpa tillbaka föremålen och återställt pörtet till ursprungligt skick.

### Kulturmiljön idag

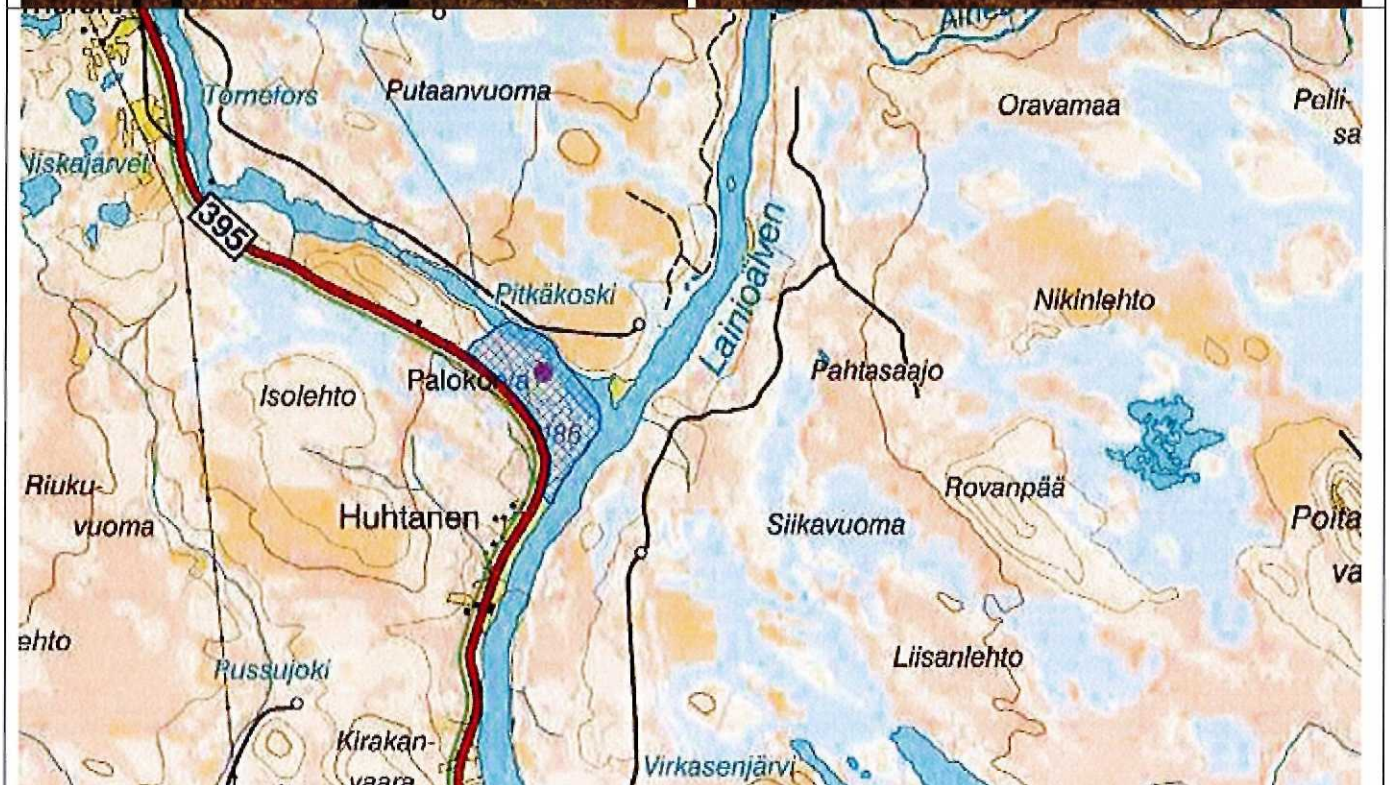
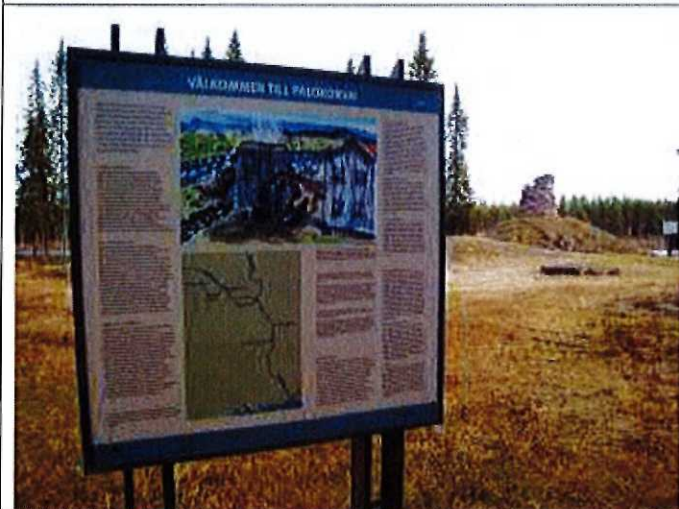
Kulturmiljön är välbevarad och lättillgänglig.

Intill Laestadiuspörtet och museet ligger en naturskön park, Laestadiusparken, där man rest en byst till minne av Lars Levi Laestadius. Sedan 2006 finns inom området en örtagård.

Pajala kommun driver verksamheten, fastigheterna ägs av Pajala pastorat. Sedan 2008 finns en stödförening Laestadius Museets Vänner, [www.laestadiusfriends.se](http://www.laestadiusfriends.se)



<h2>Palokorva</h2>	<h2>Pajala kommun</h2>
<p><b>Kort beskrivning</b>  Palokorva var en av de masugnar som hörde till Kengisverken och som anlades under 1700-talet. Kvar på bruksområdet finns idag masugnsruin, husgrunder, rostugns lämningar, slaggarvarpar och en kanal.</p>	<p><b>Motiv till urval</b>  Palokorva bruk är en länk i Kengisverkens historia och har därmed en viktig del i Norrbottens tidiga industriella järnverkshistoria. Detta ger området ett högt kulturhistoriskt värde och kulturmiljön är riksintressant.</p>
<p><b>Skydd</b>  Fornlämningarna är skyddade av kulturminneslagen och är av riksintresse för kulturmiljövården (nr 52) vilket ger skydd enligt miljöbalken. Palokorva är upptaget i Pajala kommuns kulturmiljövårdsplan som bevarandevärd område. Vattendrag ingår i Natura 2000.</p>	
<p><b>Tillgänglighet</b>  Lättillgängligt. Området är en av länets fornvårdsmiljöer (nr 17).</p>	<p><b>Nyttjande</b>  Kulturmiljön nyttjas som besöksmål.</p>
<p><b>Referenser</b>  Thyni, F. 1942. Om masugnsdriften vid Palokorva. Tornedalen nr 11. Luleå, Bergman, M. 1947. En lappmarksby fyller 300 år, Norrbotten 1947. Luleå. Hansson, S. 1981. Norrbottnisk gruv- och järnhantering under 300 år. Forskningsrapport. LULEA 1981:10. Luleå, Wikström, S. 1984. Fornminnesvårdsobjekt i Norrbottens skogsland. Norrbotten 1984.</p>	





**Områdets historia**

Under kriget 1715 plundrades och ödelades Kengis bruk och Tornefors masugn av ryska trupper. Efter ryssarnas härjningar i området kom en återuppbyggnadsperiod för Kengisverken. Istället för att bygga upp Tornefors masugn igen så flyttades denna till Palokorva. Här fanns nya kolningssskogar i närheten av masugnen. På platsen fanns dessutom ett vattendrag som kunde driva anläggningarna och som kunde användas för transporter.

År 1744 anlades masugnen, rostugnarna och kolhuset. En kanal grävdes också för att leda vattnet till driften av skvaltkvarnen och krosshammaren. Det producerade tackjärnet sändes sedan till Kengis bruk för vidareförädling. I Palokorva tillverkades inte bara tackjärn utan även gjutgods, framförallt grytor.

Som en följdverkning av 1808-1809 års krig kom Kengisverken att drivas med "största sparsamhet" och redan i början av 1800-talet hade två av brukets masugnar lagts ner. Trots detta var produktionen vid Palokorva igång fram till 1873. Men platsen övergavs inte då utan fyra familjer stannade och brukade marken här. En av dessa släkter bodde kvar här till 1960-talet och deras bostadshus finns kvar.

**Kulturmiljön idag**

Idag finns masugnsruin, rostugns lämningar, husgrund och en kanal kvar av det forna bruket. De två timrade bodarna vid ån är också från masugnens tid.

Området är välbevarat och tydligt.

## Pyöreänoja

### Kort beskrivning

Pyöreänoja är en slåttermyr som fortfarande nyttjas för slåtter. Myren slås med lie och höet används för stödutfodring av renar. Denna myr dämades förr upp för att på så sätt gödsla den och få bättre avkastning. Diken och dammläggningar visar på detta bruk. På denna myr finns idag fem lador och flera hässjor.

## Pajala kommun

### Motiv till urval

Pyöreänoja är en välhövad slåttermyr där både lador, hässjor och dammläggningar finns kvar och myren är dessutom lättillgänglig. Detta gör den till ett representativt och unikt exempel på denna typ av fodermark som var så vanlig i Norrbotten framför allt under 1800-talet. Sammantaget ger detta Pyöreänoja ett högt kulturhistoriskt värde.

### Skydd

Området är ett klass I objekt i inventeringen av naturliga fodermarker, nr 1, och ett klass I objekt i inventeringen av naturliga fodermarker. För slåttermyren gäller miljöbalkens bestämmelser om miljöhänsyn i jordbruket (kap 12). Området är ett natura 2000-område och ingår i myrskyddsplanen.

### Tillgänglighet

Lättillgängligt område.

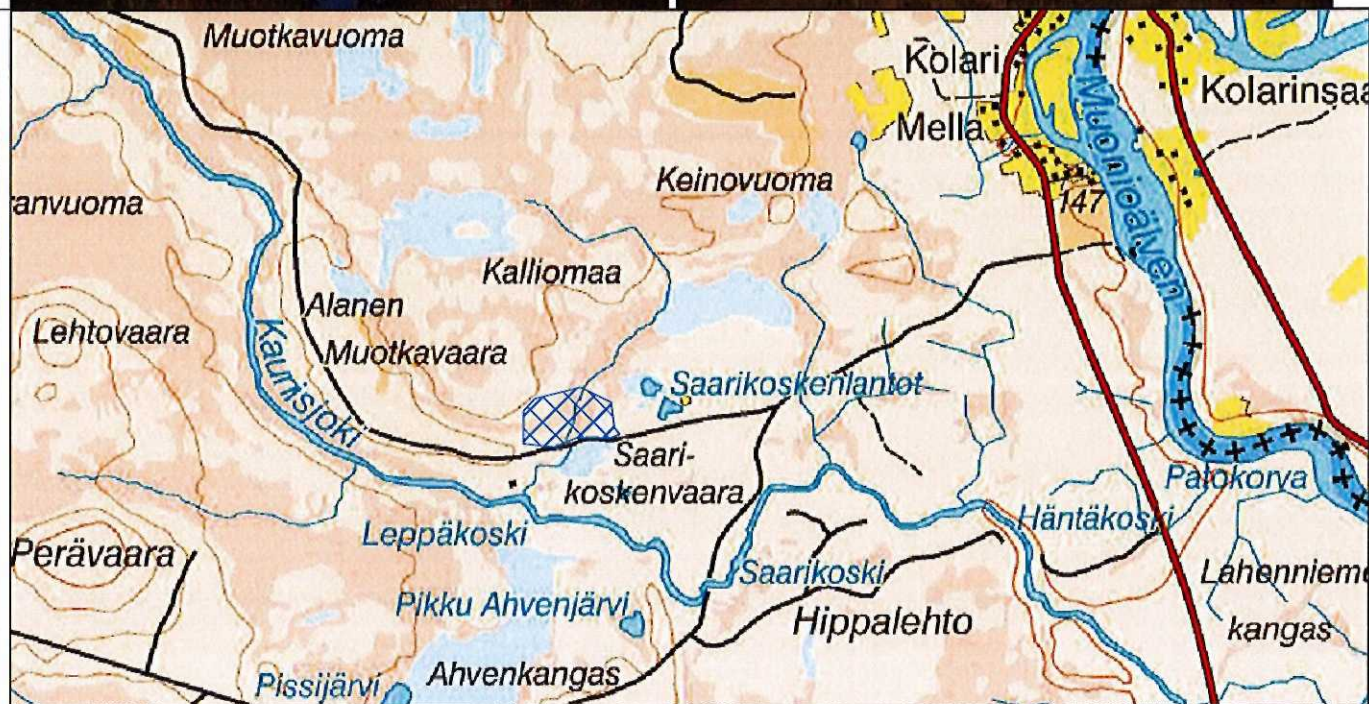
### Nyttjande

### Referenser

Westerberg, S (red). 1991. Naturliga slåtter- och betesmarker, Norrbottens län. Länsstyrelsen i Norrbottens län rapportserie, nr 7, 1991. Luleå,

Berggren, A. 1960. Myrslåtter i Vittangi. Norrbotten 1960. Luleå.

Bevarandeprogram för odlingslandskapets natur- och kulturmiljövärden i Norrbottens län. Länsstyrelsen i Norrbottens län rapportserie, nr 6/1993. Luleå





### Områdets historia

1700- och 1800-talens befolkningsökning innebar att antalet kreatur som måste utfodras också ökade. Ångarna kring byarna och de naturliga slåttermarkerna längs älv- och bäckstränder räckte inte till. Därför började man under 1800-talet att utnyttja myrar för slåtter i högre utsträckning. Ofta överdämades dessa för att få ett bättre skörderesultat. I Norrbotten blev slåttermyrarna en mycket viktig fodermarkstyp eftersom höet från dessa myrar ofta hade ett högt fodervärde och avkastningarna kunde bli höga på de myrar som dämades upp.

Slåttern skedde vanligen vid den tid då man kunde få en relativt stor hövolym av god kvalitet, dvs. att man påbörjade skörden i slutet av juni eller början av juli. Örtrik vegetation skördades däremot, i normala fall, i augusti.

Dessa slåttermyrar kunde ligga långt från byn som nyttjade dem. Pyöreänoja tillhörde t.ex. Huuki by. Denna slåttermyr försågs med diken och dammanläggningar så att man kunde dämna över myren och på så sätt gödsla den. Höet slogs och hässjades och när det var torrt förvarades det i ladorna som byggdes upp på myren.

### Kulturmiljön idag

På Pyöreänoja slås ca 2,5 ha ännu idag med lie. Fodret går till stödfodring av renar. På myren finns fem lador, som är i behov av upprustning, samt flera hässjor. I diken finns också dämninganordningarna kvar. Myren ligger lättillgänglig intill en skogsbilväg

<h2>Rauturimpi</h2>	<h2>Pajala kommun</h2>
<p><b>Kort beskrivning</b> Rauturimpi är ett skogssamiskt sommarviste med många olika lämningar och spår efter skilda tiders nyttjande och renskötsel. Här finns bl.a. mjölkningsvallar, en timmerhage, näverkåtor och härdar.</p>	<p><b>Motiv till urval</b> Rauturimpi är ett välbevarat östligt skogssamiskt viste med restaurerad näverkåta och timmerhage. Här finns tydliga spår från äldre tiders renskötsel i form av hagar i olika grad av förfall, samt även äldre mjölkningsvallar utan hägn. Platsen har ett högt kulturhistoriskt värde.</p>
<p><b>Skydd</b> Fornlämningarna skyddas enligt kulturminneslagen. Rauturimpi ligger inom Sveaskogs ekopark Naakajärvi. Vattendrag ingår i Natura 2000.</p>	
<p><b>Tillgänglighet</b> Vistet nås via skogsbilväg och kort vandring på den gamla smugglarstigen.</p>	<p><b>Nyttjande</b> Kulturmiljön nyttjas som besöksmål.</p>
<p><b>Referenser</b> Israelsson, I. Rauturimpi, restaurering av näverkåta och timmerhage. Åjtte, Byggn.ant. rapport 2001 nr 16, Israelsson, I. Aronsson, K-Å. 2008. Strategi för samiska kulturmiljöer i Norrbottens län. Åjtte, rapport 2008:1.</p>	
	
<p>Foto: Åjtte</p>	<p>Foto: Katarina Sevä</p>
	



### Områdets historia

Renmjölkningen var viktig under den intensiva rensköt-selns tid fram till början av 1900-talet. Renarna följdes under sommaren och hösten i ett system av mjölkningsval-lar. Vid de flesta vallar uppfördes kåtor, förråd och tork-ställningar för den viktiga renosten

Rauturimpi ska enligt tradition ha etablerats av Muonio sameby under slutet av 1700-talet. Det är ett skogssamiskt sommarviste med många olika lämningar och spår efter skilda tiders nyttjande och rensköt-sel. Här ligger en mjölk-ningsvall utan några synliga spår av hägn, en timrad hage med sidostöd samt en förfallen timmerhage. Ca 30 m sö-der om den timrade hagen finns ytterligare en plats med vallkaraktär. I dess södra kant står en näverkåta, ännu en har funnits strax intill men är i så pass dåligt skick att den fallit ihop. Enligt Manker ska det här ha stått fyra näverkå-tor. Två härdar ligger helt nära den stig som går mellan den öppna platsen och timmerhagen. På marken går det att ana rester efter en mindre luovve, en ställning för ostar. Ett näraliggande träd har inslagna mjölkpinnar. Ca 100-200 m väster om kåtorna ligger den förfallna hagen med två gropar intill och en av dem är stensatt. Enligt uppgift ska det i närheten ha funnits en njalla.

Näverkåtan och timmerhagen restaurerades år 2001. Kå-tan har klykstänger, inre vägg av spräckta halvklover, mel-lanlager av näver och yttre vägg av klover och barkat rundvirke. Den ihoprasade kåtan tycks ha samma kon-struktion, men med den för denna sameby mer karaktäris-tiska inre vägglagret av spräckta brädor. I det yttre vägg-lagret finns ett flertal äldre, sekundärt använda takbrädor med hyvlad vatturänna. Den stående kåtan har förmodli-gen under tidens gång fått material utbytt efterhand. För-modligen har den också varit lika välbyggd med spräckta brädor, liksom byns liknande kåtor.

Växtligheten i den timrade hagen är mycket frodig. Utanför hagen ligger ved och torv från de rökeldar som funnits i hagen. Rökarna lockade renarna in i hagen och lugnade och skyddade dem från knott och ohyra.

### Kulturmiljön idag

Rauturimpi ligger idag inom Sveaskogs ekopark Naaka-järvi som inrättades 2005. I dess östra del ligger som-marvistet Rauturimpi. Den gamla smugglarstigen Joppa-ripolku passerar nära vistet. Stigen är ca 6 mil lång, går från Finland via byarna Kihlanki och Junosuando. Den användes under krigsåren för allehanda varor.

Den restaurerade timmerhagen och näverkåtan används idag åter i rensköt-seln av Muonio sameby.

## Sattajärvi

### Kort beskrivning

Sattajärvi by grundlades under 1700-talet och har sedan dess växt längs med sjön till en långsträckt by. Bebyggelsen ligger högt uppe i en sluttning och har odlingsmarkerna ner mot sjön. Bebyggelsen är blandad med inslag av kulturhistoriskt intressant bebyggelse som tornedalsgårdar, aittor och fähus med pyramidtak.

### Skydd

För odlingsmarkerna gäller miljöbalkens bestämmelser om miljöhänsyn i jordbruket (kap 12). Området är ett klass I objekt för bevarandeprogrammet för odlingslandskapets natur- och kulturvärden och här finns också ett klass III objekt i inventeringen av naturliga fodermarker, nr 23. Byn är utpekad som en mycket intressant kulturmiljö i Pajala kommuns kulturmiljövårdsplan från 1991.

### Tillgänglighet

Kulturmiljön är lättillgänglig.

## Pajala kommun

### Motiv till urval

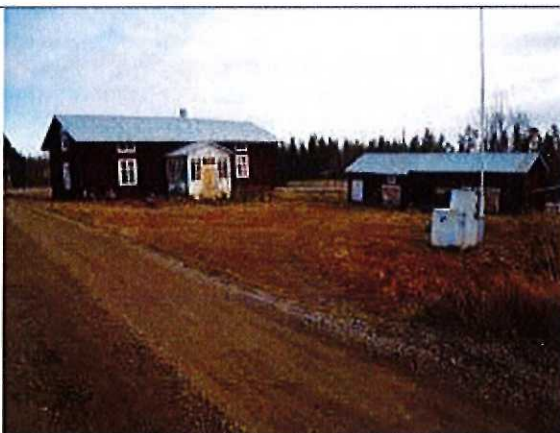
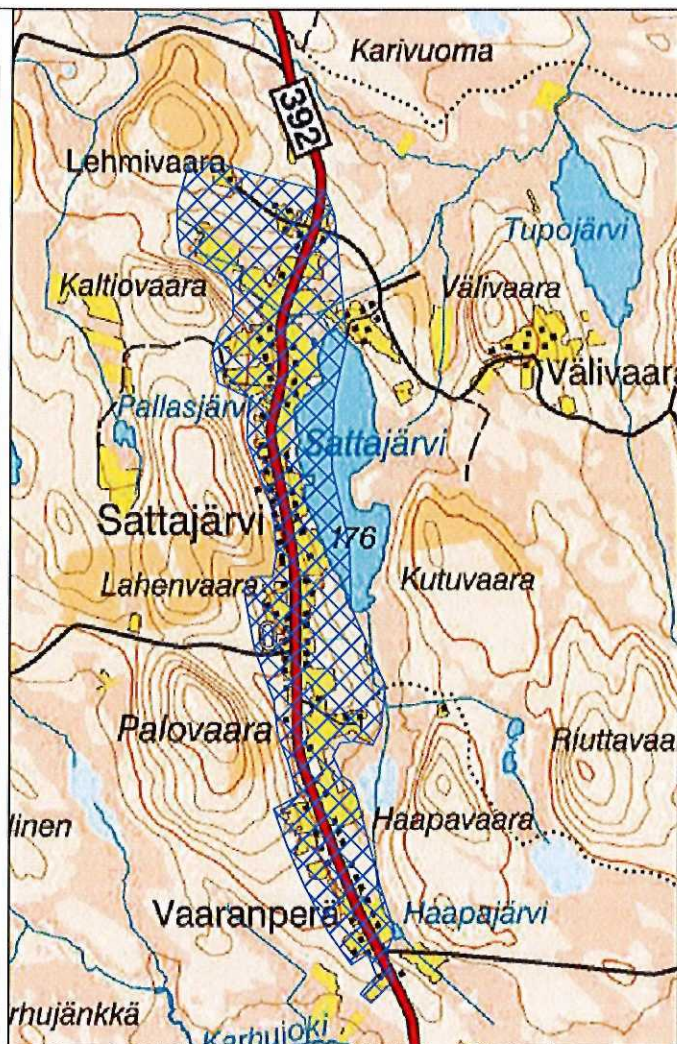
Sattajärvis äldre bebyggelse är representativ för detta område och byn ger som helhet ett välbevarat intryck, både vad gäller bebyggelsen, dess läge i terrängen och odlingslandskapet. Detta sammantaget gör att Sattajärvi har ett högt kulturhistoriskt värde.

### Nyttjande

### Referenser

Algotsson, Å./Sturk B-T. 1992. Kulturmiljövårdsplan för Pajala kommun. Pajala.

Bevarandeprogram för odlingslandskapets natur- och kulturmiljövärden i Norrbottens län. Länsstyrelsen i Norrbottens län rapportserie, nr 6/1993. Luleå





### Områdets historia

Området har nyttjats för jakt och fiske alltsedan stenåldern vilket ett fynd av ett nordbottniskt redskap vittnar om. Den fasta jordbruksbefolkningen dröjde däremot med sin etablering, trots statens försök att få inlandet bebyggt med hjälp av olika förmåner där skattefriheten som beslutades 1749 var en. Det stora nyupptagandet av gårdar satte igång först vid sekelskiftet 1800. Denna ökning hade flera orsaker, dels befolkningsökningen tack vare fredstider och dels avvitrningen och skiftena.

Sattajärvis nybygge togs upp på sjöns västra sida under 1700-talet. Kanske var det skattefriheten på 15-30 år som lockade. Platsen valdes för det goda fisket i sjön och den solvända liden som gav mindre risk för tidig frost på grödorna. De intilliggande myrmarkerna gav goda slätter- och betesmarker.

År 1804, när avvitrningen skedde, fanns i byn fem gårdar. Fyra av dessa låg i norra delen av dagens by vid sjöns västra strand, en mellan Palovaara och Haapavaara. Det var två skattehemman, två kronohemman och ett krononybygge. De flesta ängsmarkerna låg på myrarna öster om sjön och i söder vid den dåtida sjön vid Haapavaara. Åkermarken var upptagen närmast bebyggelsen.

Byn växte ganska snabbt under 1800-talet och vid laga skiftet 1881-85 fanns 11 hemman i byn. Gården vid skolan hade försvunnit och odlingarna hade övergått till ängsmark och byn hade växt söderut, med en koncentration av åkrar vid Palovaaras fot. Den lilla sjön hade sänkts och nya ängsmarker tillkommit. Även odlingslotten norr om byn hade tagits upp liksom öster om sjön, alldeles intill myren söder om dagens bebyggelse. Den stora tillväxten under 1800-talet berodde säkert till stora delar på att skogsbruket hade kommit igång på allvar och att man sökte sig till skogstrakterna för arbete.

Med tiden växte byns nordliga och sydliga delar ihop och bildade dagens långsmala struktur. Idag ser man därför tydligt hur sluttningen ner mot sjön och myren har fått bestämma byns utsträckning där gårdarna ligger högt upp i sluttningen och betes- och slättermarkerna ligger nedanför. Bebyggelsen i byn är blandad med inslag av kulturhistoriskt värdefull bebyggelse som tornedalsgårdar, aittor och fähus med pyramidtak. Större delen av den äldre bebyggelsen ligger i byns norra del.

### Kulturmiljön idag

Odlingsmarkerna är väl hävdade och på slättermarkerna i byns norra del finns lador.

Inga jordbruks drivs i byn, däremot häst och renskötsel. Ängsmarken slås och fodret används som stödfoder till ren, vintertid.

## Smugglarstigen

### Kort beskrivning

Den flitigt nyttjade smugglarstigen "Jopparipolku" sträcker sig från Finland via byarna Kihlanki och Junosuando. Stigen är totalt omkring sex mil lång och användes främst under krigsåren för att smuggla alla tänkbara varor, från sprit till kor.

### Skydd

Saknas.

### Tillgänglighet

Tre mil av Smugglarstigen har röjts och märkts. Smugglarstigen går genom Sveaskogs ekopark, Naakajärvi, och här är stigen markerad. *Till krysset i Sevävuoma gjordes röjningsarbeten av föreningen...Därifrån var meningen att föreningen i Kangos skulle fortsätta*

## Pajala kommun

### Motiv till urval

Smugglarstigen är en välbevarad stig som berättar om smuglingen under krigsåren i gränslandet mellan Finland och Sverige. Smugglarstigen har ett högt kulturhistoriskt värde.

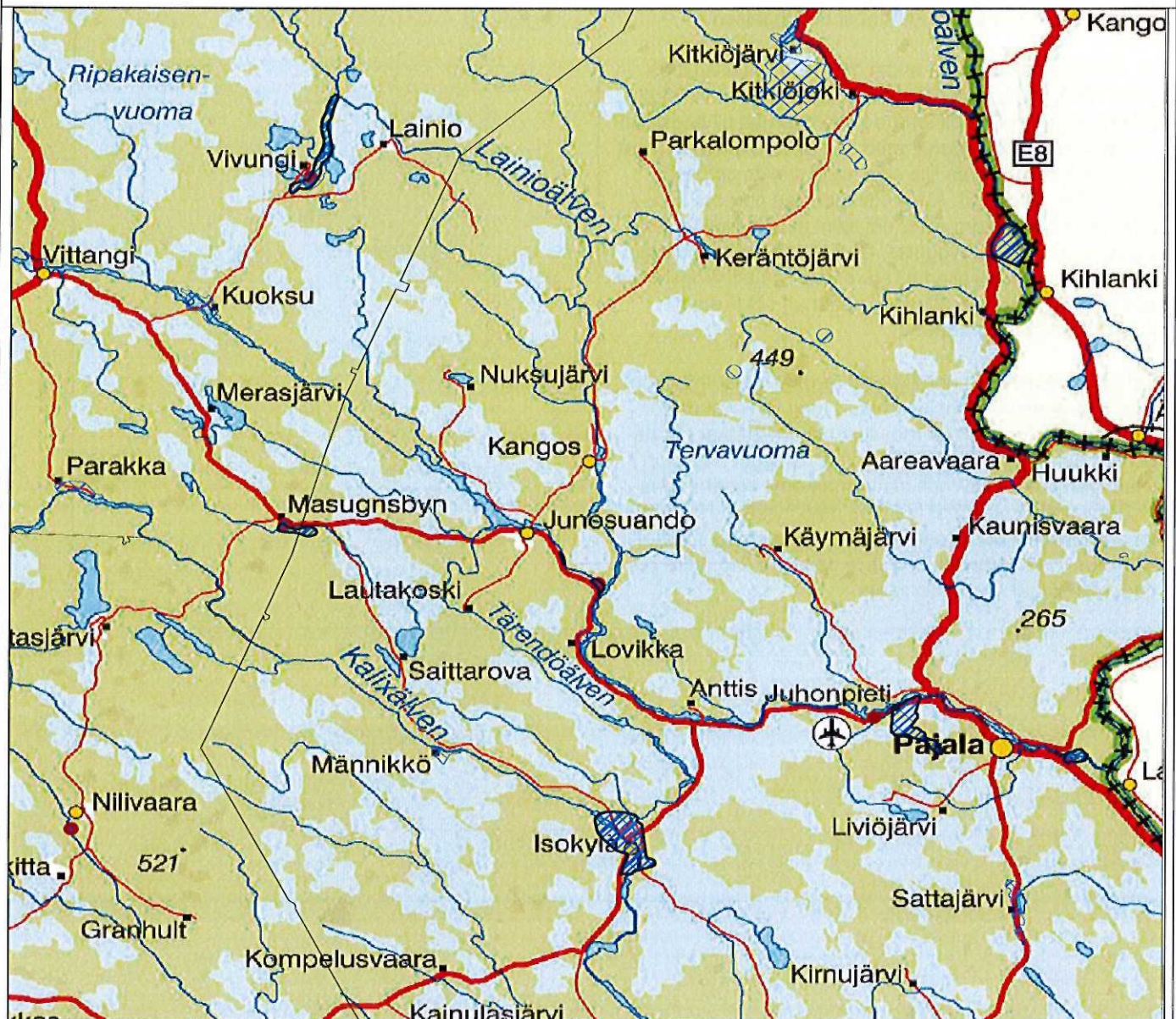
### Nyttjande

Smugglarstigen kan nyttjas som besöksmål.

### Referenser

Kompletteras.

### Komplettera med foto?



Kartan ska kompletteras med Smugglarstigens sträckning



#### **Områdets historia**

Den flitigt nyttjade smugglarstigen "Jopparipolku" sträcker sig från Finland via byarna Kihlanki och Junosuando. Stigen är totalt omkring sex mil lång och användes främst under krigsåren för att smugla alla tänkbara varor, från sprit till kor.

Enligt Ortsbor i Kitkiöjärvi så har smugglarna tagit sig från finska sidan över Muonioälven till svenska Kihlangi, därifrån går stigen till Keräntöjärvi och Kangos. Så småningom lämnar man skogen och tar sig över till vägen mot Kiruna. Den berömda suptallen vid denna väg skulle ha en varit en hållplats. Där dödades en smugglare av tullmän från Aareavaara.

#### **Kulturmiljön idag**

Stigen är välbevarad och tydlig. **Hela sträckan?**

Tre mil av stigen har röjts och märkts ut som en del i projektet Fem älvars skogsmuseum som finansierats av EU/Mål 1 Norrland, Länsstyrelsen, Länsarbetsnämnden, Skogsvårdsstyrelsen, Arbetsförmedlingen, Pajala kommun, ideella arbetsinsatser samt Komvux-kurser.

Leden ingick som en del i projektet Vad skogen gav år 2004-2005. Bl. a. skulle några regnskydd och grillplatser byggas. Från träffpunkten i Kihlangi skulle man ta med sig mat till färden.

**Finns annat att berätta som är intressantare för besökare?**

## Tärendö

### Kort beskrivning

Tärendö är en jordbruksbygd belägen vid Kalix- och Tärendöälvs sammanflöden. Den fasta bondebefolkning etablerade sig i området på 1500-talet. Idag har Tärendöområdet en blandad bebyggelse alltifrån äldre gårdsgroper med tornedalsgårdar och ekonomibyggnader över egna-hemsbebyggelse till moderna villaområden. Odlingslandskapet är till största del hävdat och nyttjas framför allt för bete och slåtter.

## Pajala kommun

### Motiv till urval

Tärendöområdet har ett vackert natur- och kulturlandskap där de typiska lägena för bebyggelse i inlandet är representerade och där det finns ett stort inslag av kulturhistoriskt värdefull bebyggelse, med både finska och svenska drag. Odlingslandskapet är relativt väl hävdat och har kvar äldre drag. Sammantaget ger detta området ett högt kulturhistoriskt värde.

### Skydd

Området är av riksintressen för både kulturmiljövården (nr 54) och naturvården, vilket ger det skydd enligt miljöbalken. För odlingsmarkerna gäller miljöbalkens bestämmelser om miljöhänsyn i jordbruket (kap 12). Området är också klass I objekt i bevarandeprogrammet för odlingslandskapets natur- och kulturvärden och klass IV objekt i inventeringen av naturliga fodermarker, nr 27 och 28. Vattendrag ingår i Natura 2000.

### Tillgänglighet

Kulturmiljön är lättillgänglig.

### Nyttjande

Tärendö hembygdsgille driver Tärendö hembygdsgård där det finns ett 22 byggnader och ett stort antal föremål.

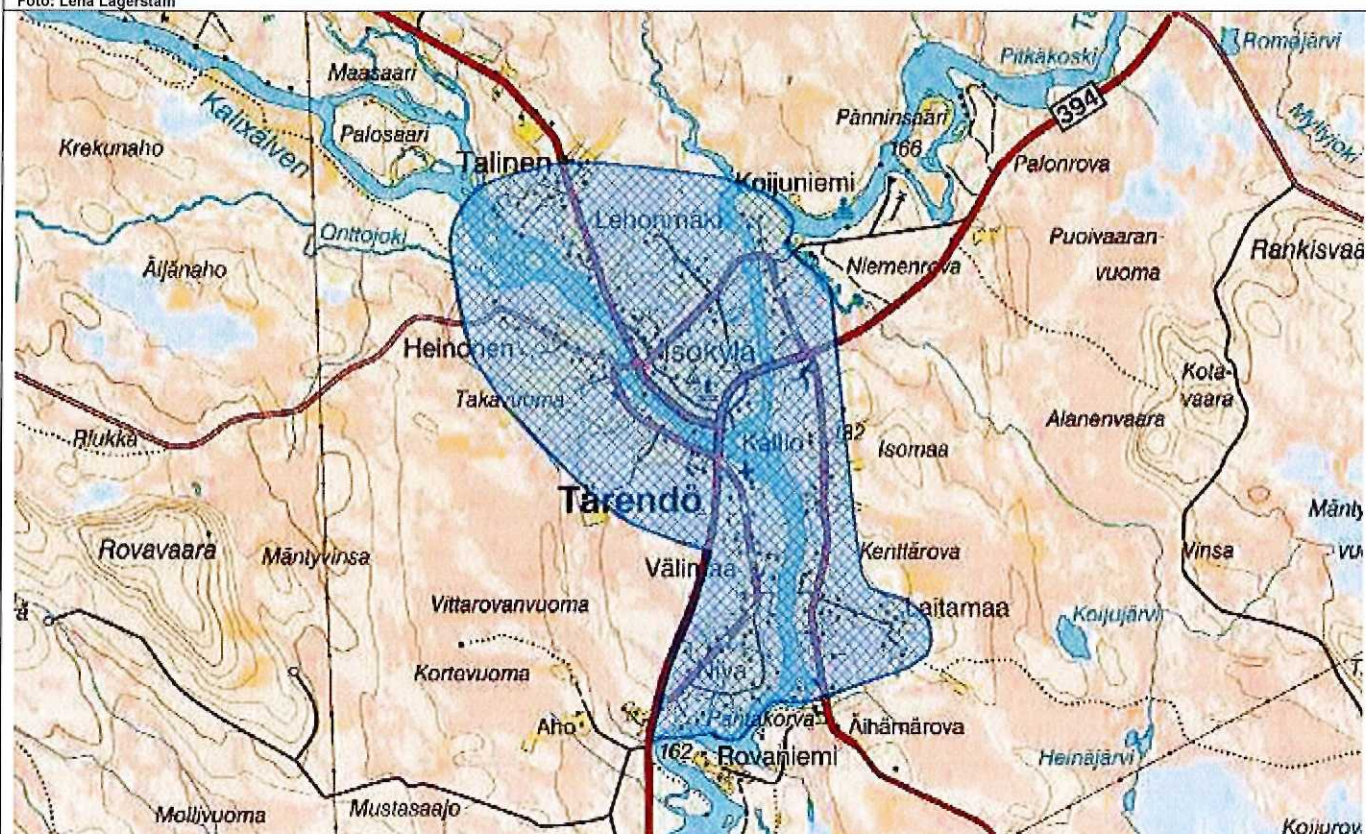
### Referenser

K Bergmans byggnadsinventering utförd omkring 1980, K Bergmans och M Nabrinks kulturhistoriska utredning för Pajala kommun från 1984, K Bergmans förslag till grundstomme till kulturmiljövårdsplan för Pajala kommun från 1989, M Vinsas arbete med ett bebyggelsehistoriskt forsknings- och undervisningsprojekt för Tärendö centralort påbörjat 1988, RAÄ:s fornminnesinventering 1969.

Bevarandeprogram för odlingslandskapets natur- och kulturmiljövården i Norrbottens län. Länsstyrelsen i Norrbottens län rapportserie, nr 6/1993. Luleå



Foto: Lena Lagerstam





### Områdets historia

Under medeltiden hade bönderna i byarna närmare kusten fasta fiskeplatser i inlandet, s.k. kättän. Fortfarande minner namnet på byadelen Kättärova i detta område om detta. Enligt sägnen kom den första bofaste brukaren, Kreku, från Savolax i Finland vid sekelskiftet 1600. De bästa livsbetingelserna gav Storbyn och Heinonen som också blev de första platserna som kom att bebyggas. Här ligger sedimentmarkerna närmast stränderna och på holmar i ett sel en bit uppströms älven. Två höjder belägna på var sida om Kalixälven kunde också erbjuda mindre frostkänsliga odlingsmarker.

Vid kartläggningen på 1640-talet fanns fem hemman i ovan nämnda byadelar och ett i Niva i söder. Gårdarna låg på tornedalskt vis utspridda längs älven i s.k. strandradbyar, som självständiga enheter utan ägoblandning. Vid 1700-talets slut hade byn växt till att omfatta 19 hemman och ett krononybygge och nu ingick även Korvuniemi i byn.

100 år senare, vid laga skiftet kom gårdar, främst från Storbyn och Korvuniemi att flyttas till obruten mark i Talinen, Lehonmäki, Vaara, Kallio och Laitamaa. Man sökte sig till höjdlägen och kom, med undantag för Vaara, att förlora den direkta älvkontakten.

På 1950-talet bebyggdes den bästa jordbruksmarken i Storbyn och idag bildar detta område Tarendös centrum.

Tarendöholmen är en av Norrbottens mest kända festplatser.

Idag är Tarendö ett konglomerat av ett dussin bydelar och huskoncentrationer, grupperade på uddar, åsar och soliga lider. Särskilt byadelen Niva har en hög andel kulturhistoriskt värdefull bebyggelse. Inom området ges exempel på de fyra lokaliseringssprinciper som dominerar i Norrbottens inland, nämligen sydvästslutning mot vatten, smal udde, närhet till sedimentholme eller sel och frostskyddat höjdläge.

### Kulturmiljön idag

Odlingslandskapet är till största del hävdat och nyttjas framför allt för betet och slåtter.

Tarendö hembygdsgård uppvisar den tornedalska bondekulturen med 23 byggnader och i ca 3000 bruksföremål - en av Norrbottens största samlingar. Det är vackert beläget mitt emot Tarendöholmen vid Tarendöälvens utlopp i Kalixälven.









Länsstyrelsen  
Norrbotten