

ANTAGANDEHANDLING
FÖRDJUPAD ÖVERSIKTSPLAN

PAJALA CENTRALORT

MILJÖKONSEKVENSBESKRIVNING



Pajala
KOMMUN



INNEHÅLLSFÖRTECKNING

1 INLEDNING.....	3
1.1 Disposition.....	3
1.2 Syfte och mål.....	3
1.3 Avgränsning.....	3
1.4 Metod.....	3
2 BEDÖMNINGSGRUNDER.....	4
2.1 Hushållning med mark- och vattenområden.....	4
2.2 Miljö kvalitetsnormer.....	5
2.3 Miljömål.....	6
3 ÖVRIGA NATUR.- OCH KULTURVÄRDEN.....	6
3.1 Övergripande omgivningsbeskrivning.....	6
3.2 Våtmarker.....	6
3.3 Sumpskogar.....	7
3.4 Strandskydd.....	7
3.5 Bevarandeprogram odlingslandskap.....	8
3.6 Landskapsbildskydd.....	8
3.7 Ängs- och hagmarksinventering.....	8
3.8 Norrbottens kulturmiljöprogram.....	8
3.9 Byggnadsminnen.....	8
3.10 Fornlämningar.....	8
4 NOLLALTERNATIV.....	8
5 PLANEN.....	9
5.1 Planförslaget i korta drag.....	9
6 KONSEKVENSER.....	10
6.1 Centrum.....	11
6.2 Mikkos ängar.....	12
6.3 Pajala kyrkby.....	12
6.4 Tallbacken/Slätterbacken.....	13
6.5 Älvslutningen.....	14
6.6 Rianområdet.....	15
6.7 Handelsområdet.....	15
6.8 Södra kyrkbyn.....	16
6.9 Mertapalo.....	16
6.10 Tannavallen.....	17
6.11 Östra Solsidan.....	18
6.12 Sågen industriområde.....	19
6.13 Solsidan.....	20
REFERENSER.....	22

Titel: Fördjupad översiktsplan Pajala centralort, Miljökonsekvensbeskrivning
Utgåva: Antagandehandling
Datum: December 2014
Upprättad av: Sofie Bengtsson, Ramböll, på uppdrag av Pajala kommun
Granskad av: Johan Linnér, Ramböll

Foto framsida: Pajala kommun

1 INLEDNING

Med gruvnäringens etablering i Pajala kommun och den samhällsomvandling detta för med sig befinner sig kommunen och Pajala centralort i ett unikt förändringsskede. Kommunen har antagit en vision om att sträva i riktning mot att bli 10 000 invånare år 2020, vilket kan jämföras med dagens ca 6 300 invånare. Av de som flyttar till Pajala förväntas ca 70 % vilja bosätta sig i centralorten. En planering i enlighet med visionen innebär att centralorten måste stå redo att välkomna många nya invånare vilket ställer nya krav på samhällsutvecklingen i flera avseenden, exempelvis utbyggd infrastruktur och samhällsservice, men öppnar också upp möjligheter för bland annat näringsliv, turism och handel.

Som verktyg för planeringen av samhällsutvecklingen upprättar kommunen en fördjupad översiktsplan för Pajala centralort. Planen ska fungera som vägledning för framtida planläggning samt som underlag för prövning av bygglov och andra tillståndsärenden. Utgångspunkten är att mark- och vattenområden ska användas för det eller de ändamål som områdena är mest lämpade för med hänsyn till beskaffenhet, läge och behov. Företräde ska ges sådan användning som från allmän synpunkt medför en **god hushållning**.

Fördjupade översiktsplaner anses alltid medföra en **betydande miljöpåverkan**, vilket innebär att en miljöbedömning ska göras. Miljöbedömningen är en process med syfte att integrera miljöaspekter i planen så att en **hållbar utveckling** främjas. Inom ramen för miljöbedömningen ska en miljökonsekvensbeskrivning, MKB, upprättas. Miljökonsekvensbeskrivningen ska identifiera, beskriva och bedöma den betydande miljöpåverkan som planens



Flygbild över Pajala centralort.
Foto: Pajala kommuns bildarkiv.

genomförande kan antas medföra. Detta dokument utgör miljökonsekvensbeskrivning för den fördjupade översiktsplanen för Pajala centralort.

1.1 Disposition

Miljökonsekvensbeskrivningen är uppdelad i sju kapitel. Kapitel 1 ger läsaren en orientering om resterande delar av dokumentet. Här klargörs syftet med miljökonsekvensbeskrivningen samt vilka metoder och arbetsätt som har använts vid miljöbedömningen av den fördjupade översiktsplanen och framtagandet av miljökonsekvensbeskrivningen.

I kapitel 2 beskrivs de bedömningsgrunder som har använts för att bestämma typ och grad av påverkan som genomförandet av planförslaget antas ge upphov till. Här beskrivs riksintressen, miljö kvalitetsnormer och miljömål. Kapitel 3 redovisar övriga natur- och kulturvärden som finns utpekade inom planområdet.

Kapitel 4 beskriver nollalternativet. Kapitel 5 ger en kortfattad orientering i planförslaget medan kapitel 6 beskriver planförslagets miljöpåverkan.

1.2 Syfte och mål

Syftet med miljöbedömningen är att integrera miljöaspekter i planen så att en hållbar utveckling främjas. Miljökonsekvensbeskrivningen utgör en del av underlaget för beslut om den fördjupade översiktsplanen. Miljökonsekvensbeskrivningen ska identifiera, beskriva och bedöma den betydande miljöpåverkan som planens genomförande kan antas medföra samt bedöma konflikter mellan exploateringsintressen och bevarandintressen. Positiv såväl som negativ påverkan ska behandlas.

1.3 Avgränsning

Den fördjupade översiktsplanen omfattar Pajala centralort enligt avgränsning i kartan till höger. Miljökonsekvensbeskrivningen behandlar detta planområde men beskriver även den påverkan som planerade åtgärder inom planområdet kan medföra i övrigt.

Någon tidsmässig avgränsning av miljökonsekvensbeskrivningen har inte gjorts på grund av att den påverkan som ett genomförande av planen kan ge upphov till många gånger är irreversibelt och kommer att bestå även efter planens giltighetstid. De konsekvenser som beskrivs är dock sådana som förväntas uppstå under den fördjupade översiktsplanens giltighetstid.

Ett planprogram för den fördjupade översiktsplanen för Pajala centralort antogs i kommunfullmäktige 2012-02-20. I planprogrammet lyftes följande frågor upp som viktiga att belysa i en kommande miljökonsekvensbeskrivning:

- Naturmiljö. Hur tillgodoses Natura 2000 och riksintressen?
- Kulturmiljö. Hur påverkar planerade utbyggnader centralortens kulturmiljöer?
- Stads- och landskapsbild. Vilka konflikter kan finnas med utbyggnadsintressen?
- Hälsa och säkerhet. Vad innebär klimatförändringarna för centralorten?

Avgränsningen har uppdaterats under miljöbedömningsprocessen och planprocessen allteftersom nya miljöfrågor och tänkbar påverkan framträtt.

1.4 Metod

Planförslaget har miljöbedömts uppdelat på den fördjupade översiktsplanens olika karaktärsområden. Kumulativa effekter som berör planområdet som helhet har beskrivits under det karaktärsområde där det har ansetts bäst passa in.

Som utgångspunkt vid bedömning av typ och grad av påverkan som ett genomförande av planförslaget förväntas ge upphov till har riksintressen, miljö kvalitetsnormer och miljömål använts. Även övriga natur- och kulturvärden som finns utpekade inom planområdet har vägts in i



Karta över planområdets avgränsning, Pajala centralort.

2 BEDÖMNINGSGRUNDER

1 INLEDNING

bedömningen. Påverkan graderas med en fyrgradig skala enligt nedan. Skalan bygger på relationen mellan befintliga värden och omfattningen av bedömd miljöpåverkan.

- 1 Betydande positiv miljöpåverkan
- 2 Positiv miljöpåverkan
- 3 Negativ miljöpåverkan
- 4 Betydande negativ miljöpåverkan

Betydande positiv påverkan innebär betydande ökade bevarandemöjligheter för riksintressen eller andra skyddsvärda områden, liksom påverkan som leder till förbättrade möjligheter att följa miljö kvalitetsnormer samt påverkan som leder till att nationella och regionala miljö kvalitetsmål blir lättare att uppfylla.

Positiv påverkan innebär marginellt ökade bevarandemöjligheter för riksintressen eller andra skyddsvärda områden samt påverkan som leder till att miljö kvalitetsmål på lokal nivå blir lättare att uppfylla.

Negativ påverkan innebär marginellt minskade bevarandemöjligheter för riksintressen eller andra skyddsvärda områden samt påverkan som leder till att miljö kvalitetsmål på lokal nivå blir svårare att uppfylla.

Betydande negativ påverkan innebär minskade bevarandemöjligheter för riksintressen eller andra skyddsvärda områden med irreversibla effekter som följd. Betydande negativ påverkan är även påverkan som leder till att miljö kvalitetsnormer blir svårare att följa samt påverkan som leder till att nationella och regionala miljö kvalitetsmål blir svårare att uppfylla.

I detta kapitel beskrivs de bedömningsgrunder som har använts för att bedöma den påverkan som genomförandet av den fördjupade översiktsplanen antas ge upphov till. Här beskrivs riksintressen, miljö kvalitetsnormer och miljö mål.

2.1 Hushållning med mark- och vattenområden

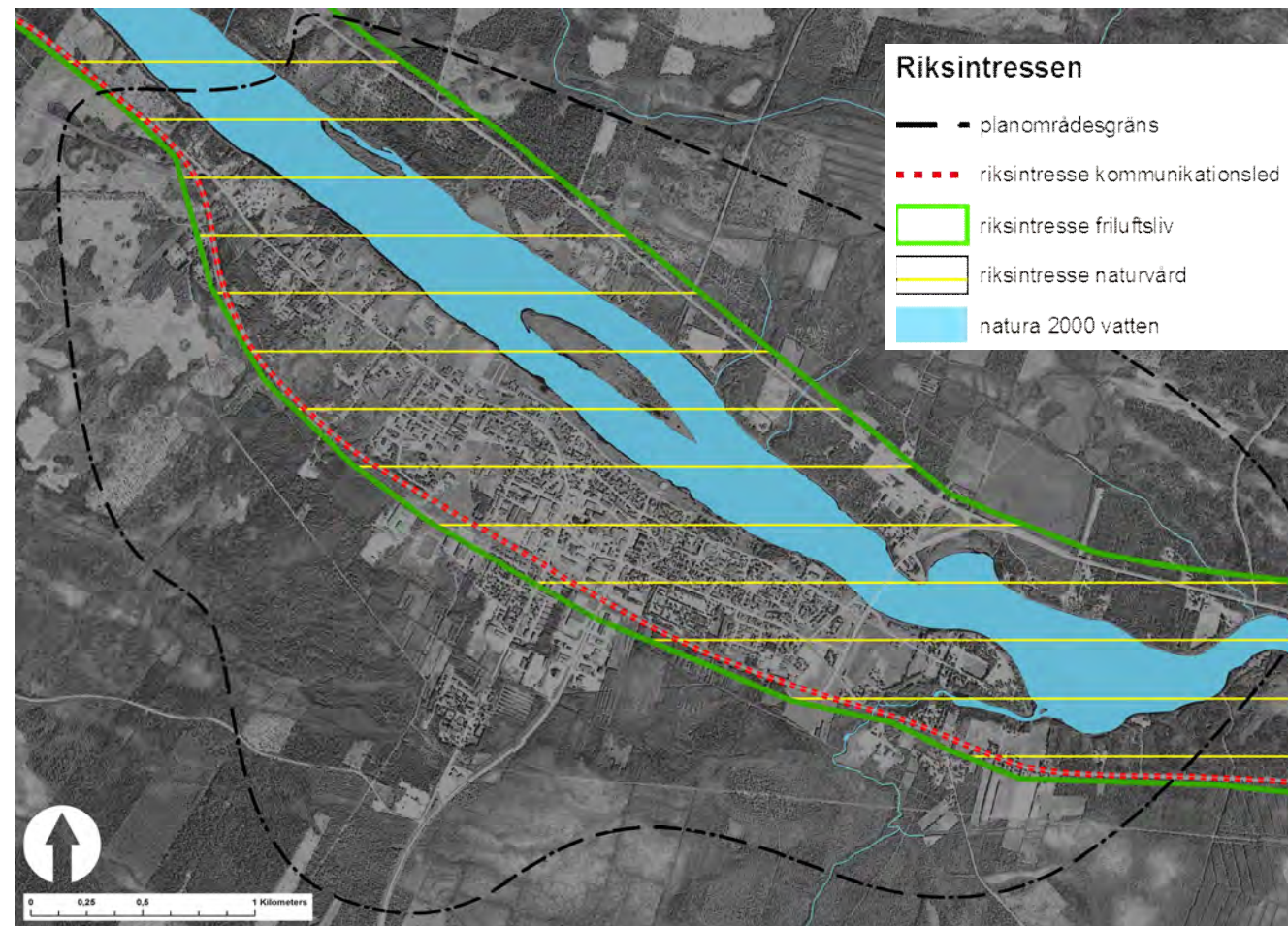
Enligt Miljöbalken, MB, ska mark- och vattenområden användas för det eller de ändamål som områdena är mest lämpade för med hänsyn till beskaffenhet och läge samt föreliggande behov. Företräde ska ges sådan användning som medför en från allmän synpunkt god hushållning. (3 kapitlet 1 § Miljöbalken). Detta innebär bland annat att stora opåverkade mark- och vattenom-

råden samt ekologiskt känsliga områden **så långt möjligt ska** skyddas och att områden som är av riksintresse **ska** skyddas.

De riksintressen som finns inom planområdet visas i kartan nedan och beskrivs i följande avsnitt.

2.1.1 Riksintressen enligt 3 kap. Miljöbalken

Miljöbalkens tredje kapitel redogör för grundläggande bestämmelser för hushållning med mark- och vattenområden och omfattar både bevarande- och exploateringsintressen. Om flera oförenliga riksintressen enligt 3 kapitlet påträffas inom ett område ska företräde ges åt det eller de ändamål som på lämpligaste sätt främjar en långsiktig hushållning med den fysiska miljön.



Karta över riksintressen inom planområdet.

Naturvård och Friluftsliv (6 §)

Områden som är av riksintresse för naturvården och/eller friluftslivet ska skyddas mot åtgärder som påtagligt kan skada natur- eller kulturmiljön. Torneälven som rinner genom Pajala centralort är tillsammans med sina omgivningar av riksintresse både för naturvård (Torneälven) och för friluftsliv (Torne-Muonio älvar). Riksintresset för naturvård är utpekade som riksintresse med anledning av egenkaperna berg, fauna, flora, lösa avlagringar, urskog och vattendrag. Riksintresset för friluftsliv är utpekade som riksintresse för främst fritidsfiske och kulturstudier.

Kommunikationer (8 §)

Områden som är av riksintresse för anläggningar för kommunikationer ska skyddas mot åtgärder som påtagligt kan försvåra tillkomsten eller nyttjandet av anläggningarna.

Väg 99 mellan Haparanda och Karesuando utgör riksintresse för kommunikationer, "väg av särskild betydelse för regional eller interregional trafik". Väg 99 är ett viktigt regionalt stråk för transport av bland annat gods och timmer till förädlingsindustri och utskepning vid kusten.

2.1.2 Riksintressen enligt 4 kap. Miljöbalken

Miljöbalkens fjärde kapitel redovisar särskilda bestämmelser för hushållning med mark och vatten. Riksintressena omfattar endast bevarandevärden, det vill säga riksintressen med hänsyn till natur- och kulturvården. Exploatering och andra ingrepp är endast tillåtna om det kan ske på ett sätt som inte påtagligt skadar miljön.

Natura 2000 (8 §)

Miljöbalkens kapitel 4 tilldelar alla Natura 2000-områden status av riksintresse. Torneälven som rinner genom Pajala centralort ingår i Natura 2000-området Torne och Kalix älvsystem. Älvsystemet är 46 000 km² stort och består av Torne, Tärendö och Kalix älvars vattensystem med huvudfåror, sjöar och biflöden. Torne och Kalix älvsystem är Västeuropas enda riktigt stora oreglerade vattensystem, ett mycket värdefullt exempel på ett stort naturligt vattensystem. Älvsystemet är en av de få stora oreglerade älvarna med ursprungliga, naturligt reproducerande bestånd av östersjölax och havsöring.

2 BEDÖMNINGSGRUNDER

2.2 Miljö kvalitetsnormer

Miljö kvalitetsnormer, MKN, är juridiskt bindande styrmedel som infördes för att komma till rätta med miljö påverkan från diffusa utsläppskällor som till exempel trafik och jordbruk. Utgångspunkten för en norm är kunskaper om vad människan och naturen tål. Normerna kan även ses som styrmedel för att på sikt nå miljö kvalitetsmålen. De flesta av miljö kvalitetsnormerna baseras på krav i olika direktiv inom EU, exempelvis vattendirektivet när det gäller miljö kvalitetsnormer för vattenförekomster. Myndigheter och kommuner ska vid tillsyn, tillståndsprovning, planering med mera se till att de normer som gäller följs. En miljö kvalitetsnorm kan anges som en halt eller ett värde men kan även beskrivas i ord. Miljö kvalitetsnormer finns för:

- Olika föroreningar i utomhusluften
- Olika parametrar i vattenförekomster
- Olika kemiska föreningar i fisk- och musselvatten
- Omgivningsbuller

För alla miljö kvalitetsnormer har fastställts en tidpunkt då de ska, alternativt bör, följas. Om en miljö kvalitetsnorm inte kan följas eller riskerar att inte kunna följas kan ett åtgärdsprogram behöva upprättas.

Pajala kommun berörs av miljö kvalitetsnormer för utomhusluften och för vattenförekomster.

2.2.1 Miljö kvalitetsnormer för utomhusluft

Miljö kvalitetsnormerna för utomhusluft gäller i hela landet och omfattar all luft utomhus med undantag för arbetsplatser samt vägtunnlar och tunnlar för spårbinden trafik. De föreningar i utomhusluften som det finns normer för är kvävedioxid/kväveoxider, svaveldioxid, bly, partiklar (PM10 och PM2,5), bensen, kolmonoxid, ozon, arsenik, kadmium, nickel och bens(a)pyren.

Kommunerna ansvarar för att kontrollera luftkvaliteten för de flesta miljö kvalitetsnormerna, i samverkan eller på egen hand, och att tillhandahålla aktuell information om föroreningsnivåerna. Naturvårdsverket ansvarar för kontroll av miljö kvalitetsnormerna för kväveoxider och svaveldioxid i regional bakgrund (landsbygd) samt miljö kvalitetsnormerna för ozon.

Luftkvalitetmätningar genomfördes i Pajala under tidigt 1990-tal inom det nationella mätprogrammet Urbanmät-nätet. Efter det har inga mätningar av luftkvaliteten genomförts.

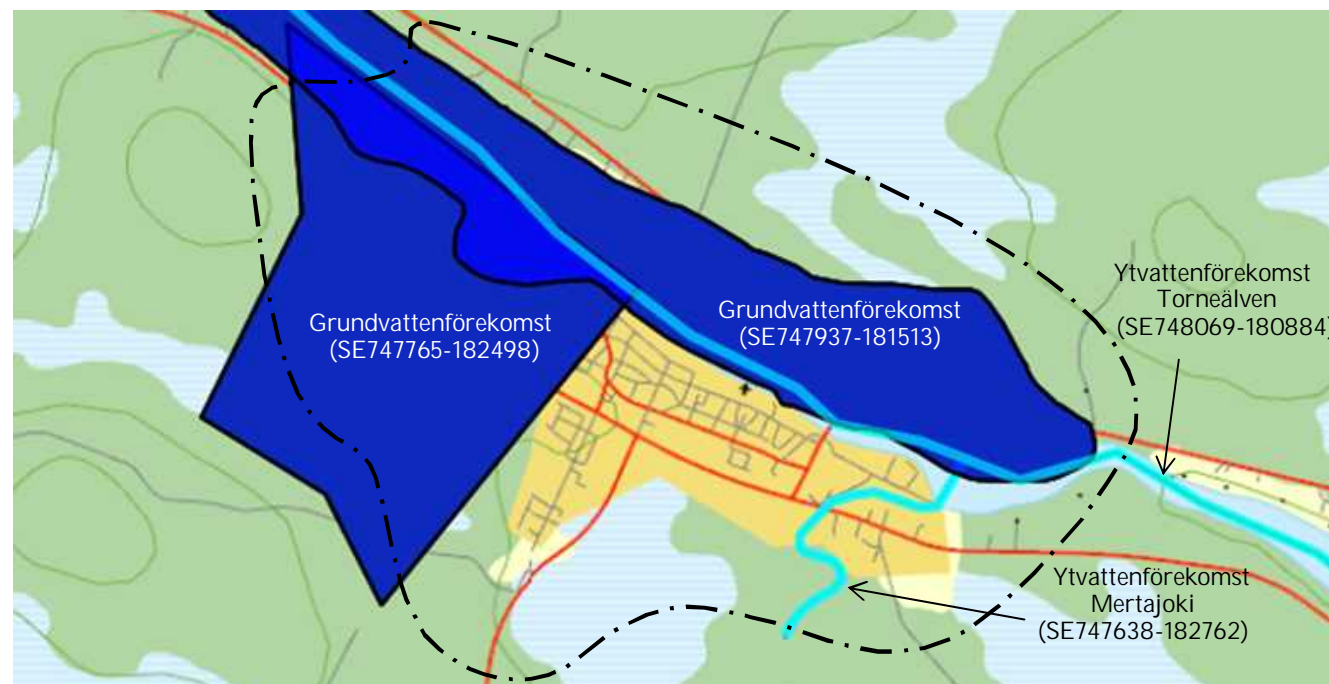
2.2.3 Miljö kvalitetsnormer för vattenförekomster

Vattenmyndigheten i Bottenvikens vattendistrikt har beslutat om miljö kvalitetsnormer för samtliga yt- och grundvattenförekomster inom vattendistriktet. I Pajala centralort finns fyra vattenförekomster som omfattas av miljö kvalitetsnormer.

Grundvattenförekomster

Inom Pajala centralort finns två grundvattenförekomster, SE747765-182498 och SE747937-181513, av vilka den förstnämnda utgör vattentäkt för Pajala centralort. Båda vattenförekomsterna antas i dagsläget uppnå miljö kvalitetsnormerna **god kemisk grundvattenstatus** och **god kvantitativ status**.

Den kemiska statusen antas vara god då påverkanstrycket på de båda vattenförekomsterna är lågt. När det gäller kvantitativ status för vattenförekomst SE747765-182498 antas statusen vara god, men inga mätdata har verifierat denna slutsats. Vattenförekomsten uppträder i urberg. När det gäller kvantitativ status för vattenförekomst SE747937-181513 har bedömningen gjorts utifrån tillgänglig data och utförda sammanställningar, vilka visar att tillgången på grundvatten vanligen är god.



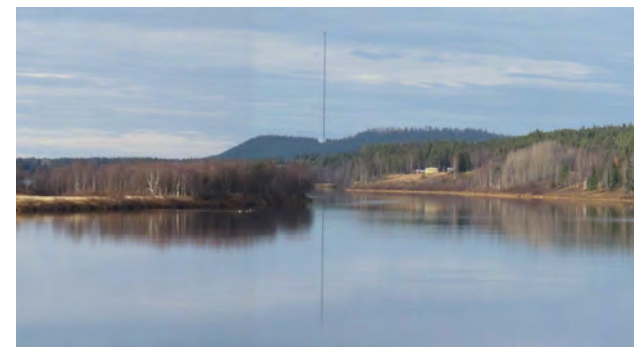
Karta över vattenförekomster inom Pajala centralort.

Båda grundvattenförekomsterna har kvalitetskraven **god kemisk grundvattenstatus 2015** och **god kvantitativ status 2015**. Det bedöms inte finnas någon risk att kvalitetskraven inte uppnås till 2015.

Ytvattenförekomster

Två vattendrag inom centralorten har klassats som ytvattenförekomster, Torneälven (SE748069-180884) och Mertajoki (SE747638-182762).

Torneälven bedöms i dagsläget uppnå miljö kvalitetsnormerna **god ekologisk status** och **god kemisk ytvattenstatus** (exklusive kvicksilver). Den ekologiska statusen baseras på expertbedömd status för fisk i vattenförekomsten. Den kemiska statusen baseras på att den



Torne älv. Foto: Mats Winsa

hittills utförda kartläggningen inte har kunnat påvisa att statusen i vattenförekomsten är försämrad till följd av påverkan från miljögifter.

När det gäller miljö kvalitetsnormen för kemisk ytvattenstatus avseende kvicksilver och kvicksilverföreningar uppnås inte god status. Gränsvärdet för kvicksilver i biota är 20 mikrogram per kilogram (ug/kg). I Sverige överstiger kvicksilver gränsvärdet i alla ytvattenförekomster. Den främsta anledningen till att kvicksilverhalten i vattnet är för höga är internationellt luftnedfall.

Torneälven har kvalitetskraven **hög ekologisk status 2015** och **god kemisk ytvattenstatus 2015** (exklusive kvicksilver). Det bedöms inte finnas någon risk att dessa kvalitetskrav inte uppnås 2015. Inom vattenförekomstens avrinningsområde finns inga idag kartlagda källor med sådant utsläpp att de bedöms påverka vattenförekomsten negativt avseende miljögifter.

Mertajoki uppnår miljö kvalitetsnormerna **hög ekologisk status** och **god kemisk ytvattenstatus** (exklusive kvicksilver). Klassningen hög ekologisk status baseras på påverkansmodeller och expertbedömning. God kemisk status baseras på att den hittills utförda kartläggningen inte har kunnat påvisa att statusen i vattenförekomsten är försämrad till följd av påverkan från miljögifter. När det gäller miljö kvalitetsnormen för kemisk ytvattenstatus avseende kvicksilver och kvicksilverföreningar uppnås inte god status.

Mertajoki har kvalitetskraven **hög ekologisk status 2015** och **god kemisk ytvattenstatus 2015** (exklusive kvicksilver). Det bedöms inte finnas någon risk att dessa kvalitetskrav inte uppnås 2015. Inom vattenförekomstens avrinningsområde finns idag inga kartlagda källor med sådant utsläpp att de bedöms påverka vattenförekomsten negativt avseende miljögifter.



Mertajoki. Foto: Mats Winsa

2 BEDÖMNINGSGRUNDER

2.3 Miljömål

Syftet med miljömålssystemet är att skapa goda förutsättningar för ett strukturerat miljöarbete och en systematisk uppföljning av miljöpolitiken. Miljömålssystemet innehåller ett generationsmål, sexton miljö kvalitetsmål och fjorton etappmål. Miljö kvalitetsmålen finns på nationell och regional nivå samt i vissa fall på lokal nivå. Pajala kommun har inte tagit fram lokala miljö kvalitetsmål för kommunen.

Generationsmålet anger inriktningen för den samhällsställning som behöver ske för att miljö kvalitetsmålen ska nås och är vägledande för miljöarbetet på alla nivåer i samhället. Riksdagens definition av generationsmålet lyder:

"Det övergripande målet för miljöpolitiken är att till nästa generation lämna över ett samhälle där de stora miljöproblemen är lösta, utan att orsaka ökade miljö- och hälsoproblem utanför Sveriges gränser."

Miljö kvalitetsmålen beskriver det tillstånd i den svenska miljön som miljöarbetet ska leda till. De sexton miljö kvalitetsmålen är:

1. Begränsad klimatpåverkan
2. Frisk luft
3. Bara naturlig försurning
4. Giftfri miljö
5. Skyddande ozonskikt
6. Säker strålmiljö
7. Ingen övergödning
8. Levande sjöar och vattendrag
9. Grundvatten av god kvalitet
10. Hav i balans samt levande kust och skärgård
11. Myllrande våtmarker
12. Levande skogar
13. Ett rikt odlingslandskap
14. Storslagen fjällmiljö
15. God bebyggd miljö
16. Ett rikt växt- och djurliv

3.3.1 Regionala miljö kvalitetsmål

Länsstyrelsen har en samordnande roll i det regionala arbetet med miljö målen. Länsstyrelsen i Norrbottens län har inte för avsikt att ta fram egenutformade regionala miljö kvalitetsmål, utan kommer istället att anta de nationellt formulerade miljö kvalitetsmålen.

Miljö kvalitetsmålen Ingen övergödning och Storslagen fjällmiljö bedöms kunna nås i länet till år 2020 med idag

beslutade styrmedel och med åtgärder genomförda till år 2020. Naturlig försurning och Grundvatten av god kvalitet anses vara nära att nås. Tre miljö kvalitetsmål har bedömts nationellt: Begränsad klimatpåverkan bedöms inte kunna nås, Skyddande ozonskikt bedöms kunna nås och Säker strålmiljö bedöms vara nära att nås. Övriga nio miljö kvalitetsmål bedöms inte kunna nås i länet till år 2020.

De regionala miljö kvalitetsmål som främst berörs av den fördjupade översiktsplanen för Pajala centralort bedöms vara **Levande sjöar och vattendrag**, **Grundvatten av god kvalitet**, **Myllrande våtmarker**, **Ett rikt odlingslandskap** samt **God bebyggd miljö**. Detta på grund av att de åtgärder som planförslaget föreslår berör dessa miljö kvalitetsmål samt att planområdet har kvaliteter och egenskaper som dessa miljö kvalitetsmål värnar om. Regeringens definition av miljö kvalitetsmålen lyder:



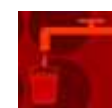
Frisk luft

"Luften ska vara så ren att människors hälsa samt djur, växter och kulturvärden inte skadas."



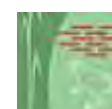
Levande sjöar och vattendrag

"Sjöar och vattendrag ska vara ekologiskt hållbara och deras variationsrika livsmiljöer ska bevaras. Naturlig produktionsförmåga, biologisk mångfald, kulturmiljö värden samt landskapets ekologiska och vattenhushållande funktion ska bevaras, samtidigt som förutsättningar för friluftsliv värnas."



Grundvatten av god kvalitet

"Grundvattnet ska ge en säker och hållbar dricksvattenförsörjning samt bidra till en god livsmiljö för växter och djur i sjöar och vattendrag."



Myllrande våtmarker

"Våtmarkernas ekologiska och vattenhushållande funktion i landskapet ska bibehållas och värdefulla våtmarker bevaras för framtiden."



Ett rikt odlingslandskap

"Odlingslandskapets och jordbruksmarkens värde för biologisk produktion och livsmedelsproduktion ska skyddas samtidigt som den biologiska mångfalden och kulturmiljö värdena bevaras och stärks."



God bebyggd miljö

"Städer, tätorter och annan bebyggd miljö ska utgöra en god och hälsosam livsmiljö samt medverka till en god regional och global miljö. Natur- och kulturvärden ska tas till vara och utvecklas. Byggnader och anläggningar ska lokaliseras och utformas på ett miljöanpassat sätt och så att en långsiktigt god hushållning med mark, vatten och andra resurser främjas."



Ett rikt växt och djurliv

"Den biologiska mångfalden ska bevaras och nyttjas på ett hållbart sätt, för nuvarande och framtida generationer. Arternas livsmiljöer och ekosystemen samt deras funktioner och processer ska värnas. Arter ska kunna fortleva i lång-

siktigt livskraftiga bestånd med tillräcklig genetisk variation. Människor ska ha tillgång till en god natur- och kulturmiljö med rik biologisk mångfald, som grund för hälsa, livskvalitet och välfärd."

Påverkan på miljö kvalitetsmålet **Begränsad klimatpåverkan** har inte bedömts. Miljö kvalitetsmålet är ett nationellt mål som bedöms för hela landet och de åtgärder som föreslås i den fördjupade översiktsplanen för Pajala centralort medför försumbar påverkan på miljö kvalitetsmålet. Planförslaget innehåller åtgärder som bidrar till att minska klimatpåverkan, till exempel satsningar på gång- och cykeltrafik, men även åtgärder som kan öka klimatpåverkan, exempelvis utbyggd industri. För de flesta karaktärsområden har påverkan på luft bedömts och därmed även till viss del klimatpåverkan.

3 ÖVRIGA NATUR- OCH KULTURVÄRDEN

I detta kapitel beskrivs de natur- och kulturvärden som, utöver riksintressen och vattenförekomster, finns utpekade inom planområdet. På kartan på sida 7 visas vissa av dessa naturvärden.

3.1 Övergripande omgivningsbeskrivning

Pajala kommun klassificeras som inland, vilket kännetecknas av moränmarker. Ytterligare ett karaktärsdrag är de vidsträckta myrmarkerna. I Pajala centralort utgör Torneälven det dominerande landskapselementet. Planområdet utgörs främst av barrskog med inslag av myrmark och lövskog i planområdets södra och norra delar.

I Pajala centralort sluttar samhället ned mot älven. Ytterkanterna av planområdet är förhållandevis flacka medan områdena kring Torne älv på sina håll är väldigt branta. De exploaterade områdena i Pajala centralort består av tät bebyggelse och kulturmark. Kulturmarken utgörs främst av ängslandskap.



Torne älv rinner genom Pajala centralort.
Foto: Daryoush Tahmasebi

3.2 Våtmarker

Under åren 1995-2004 genomfördes en inventering och naturvärdesklassning av länets våtmarker inom den så kallade Våtmarksinventeringen, VMI. Våtmarkerna som ingår i VMI omfattar både myrar, stränder, sumpskogar, fuktedar och fuktängar. Inventerade och klassade våtmarker finns inom planområdets yttre delar, både i norr och i söder.

3 ÖVRIGA NATUR- OCH KULTURVÄRDEN

3.3 Sumpskogar

Sumpskogar är samlingsnamnet för all skogklädd våtmark. Naturtypen har stora variationer och erbjuder livsmiljöer för många växter och djur. Sveriges sumpskogar inventerades under åren 1991-1998. Inom planområdet finns sumpskogar både på norra och södra sidan av Torneälven.

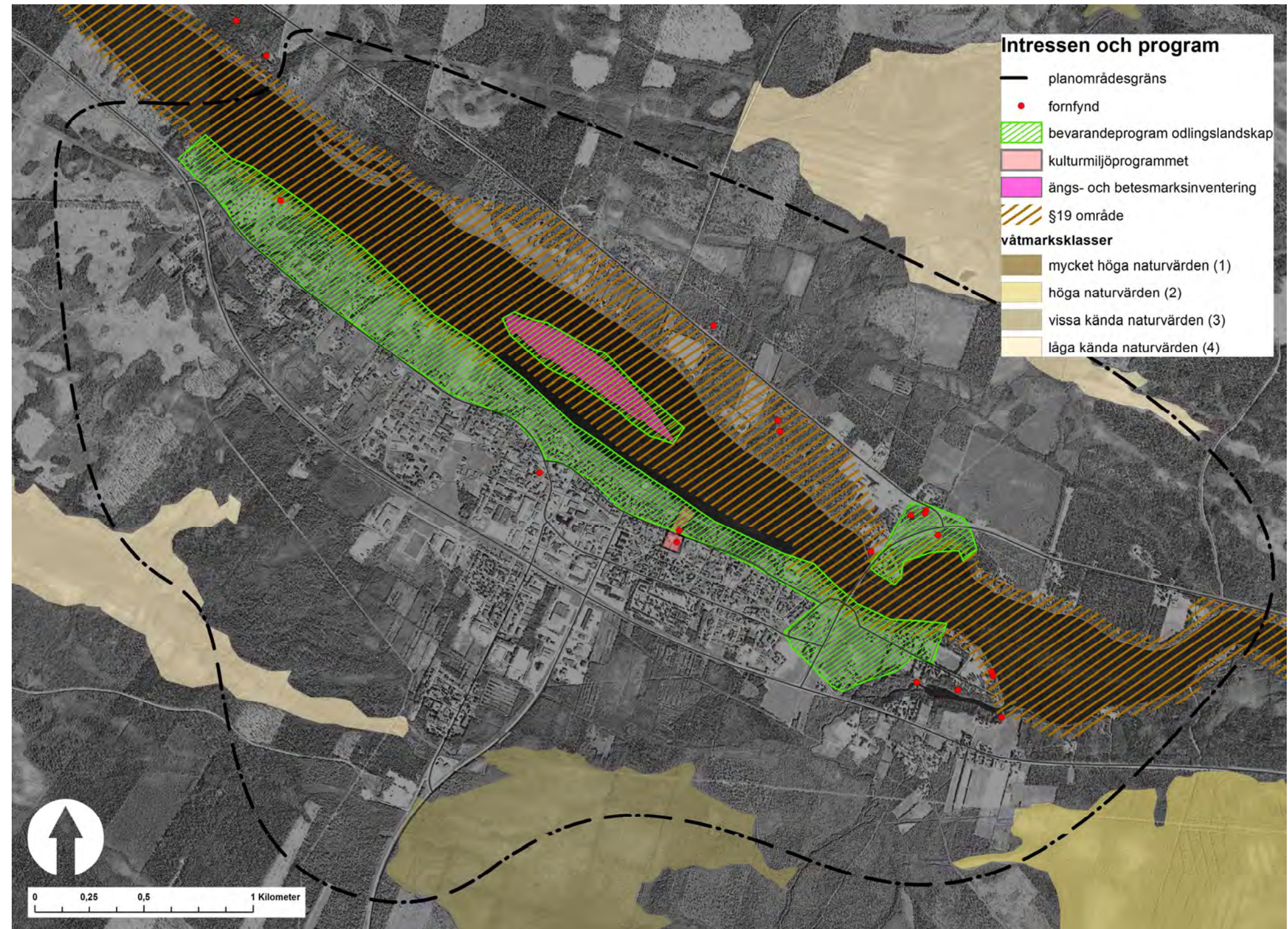


Karta över sumpskogar (Från Skogens pärlor).

3.4 Strandskydd

Strandskydd omfattar land- och vattenområdet intill 100 meter från strandlinjen vid normalt medelvattenstånd (7 kap. 14 § Miljöbalken). Strandskyddet syftar till att långsiktigt trygga förutsättningarna för allemansrättslig tillgång till strandområden samt att bevara goda livsvillkor för djur- och växtlivet på land och i vatten.

Inom strandskyddsområden får inga nya byggnader uppföras och befintliga byggnader och dess användning får inte ändras, om det hindrar allmänheten från att beträda området. Grävarbeten och andra förberedelsearbeten får inte utföras och inte heller åtgärder som väsentligt kan förändra livsvillkoren för djur eller växter. För åtgärder som strider mot strandskyddsbestämmelserna kan kommunen i vissa fall ge dispens. För att allmänheten ska kunna röra sig obehindrat längs stranden samt för att bevara goda livsvillkor för växter och djur finns dock ett lagkrav på att en fri passage, minst några tiotal meter bred, ska lämnas.



Karta över natur- och kulturvärden inom och omkring Pajala centralort.

3 ÖVRIGA NATUR- OCH KULTURVÄRDEN

3.5 Bevarandeprogram odlingslandskap

Vårt hävdade Norrbotten, Bevarandeprogrammet för odlingslandskapet, är ett program för bevarande av odlingslandskapets natur- och kulturmiljövärden i Norrbottens län. Programmet redovisar de områden i länets odlingslandskap som bedömts ha högst natur- och kulturvärden.

Odlingslandskapet i Pajala centralort ligger främst längs södra älvstranden. Natur- och kulturvärdena klassas som 2 på en tregradig skala. Pajalas odlingshistoria anses värdefull på grund av den agrarhistoriska kontinuiteten, tillgängligheten och landskapsbildningen. Pajala centralort har ännu ett delvis öppet odlingslandskap i samhällets närområde. Öarna Esisaari och Ylisaari är delvis färbetade med ett par ängslador.

3.6 Landskapsbildskydd

Söder om Torne älv, inom Pajala tätort, löper ett landskapsbildskydd, ett så kallat § 19-område. Med detta menas att området är skyddat för större påverkan eller förändring. Framförallt ska de visuella upplevelserna i landskapet skyddas. Den siluett som Pajala formar och som syns från norra sidan älven, kännetecknas främst av kyrkan och bron.

3.7 Ängs- och hagmarksinventering

Naturvårdsverket startade 1987 en riksomfattande inventering av ängs- och hagmarker med syfte att lokalisera, dokumentera och klassificera naturliga slätter- och betesmarker. Hela Esisaari i Torneälven ingår i inventeringen.

3.8 Norrbottens kulturmiljöprogram

I Norrbottens kulturmiljöprogram ingår kulturmiljöer som på ett tydligt och representativt sätt berättar om länets

historia. Miljöerna är fastställda av Länsstyrelsen 2009 och ingår i ett gemensamt program för kulturmiljövårdens aktörer i länet för perioden 2010-2020.

Nära kyrkan i Pajala ligger Laestadiuspörtet, gamla prästgården från 1860-talet och Laestadiusparken, vilka alla tre ingår i kulturmiljöprogrammet. Kulturmiljön här har ett högt kulturhistoriskt värde. Laestadiuspörtet och prästgården är även utsedda till byggnadsminnen.

3.9 Byggnadsminnen/kulturminnen

Ett byggnadsminne finns inom planområdet, Prästgården med Laestadiuspörtet. Pajala kyrka och begravningsplatsen är kyrkliga kulturminnen.



Laestadiuspörtet. Foto: Pajala kommun

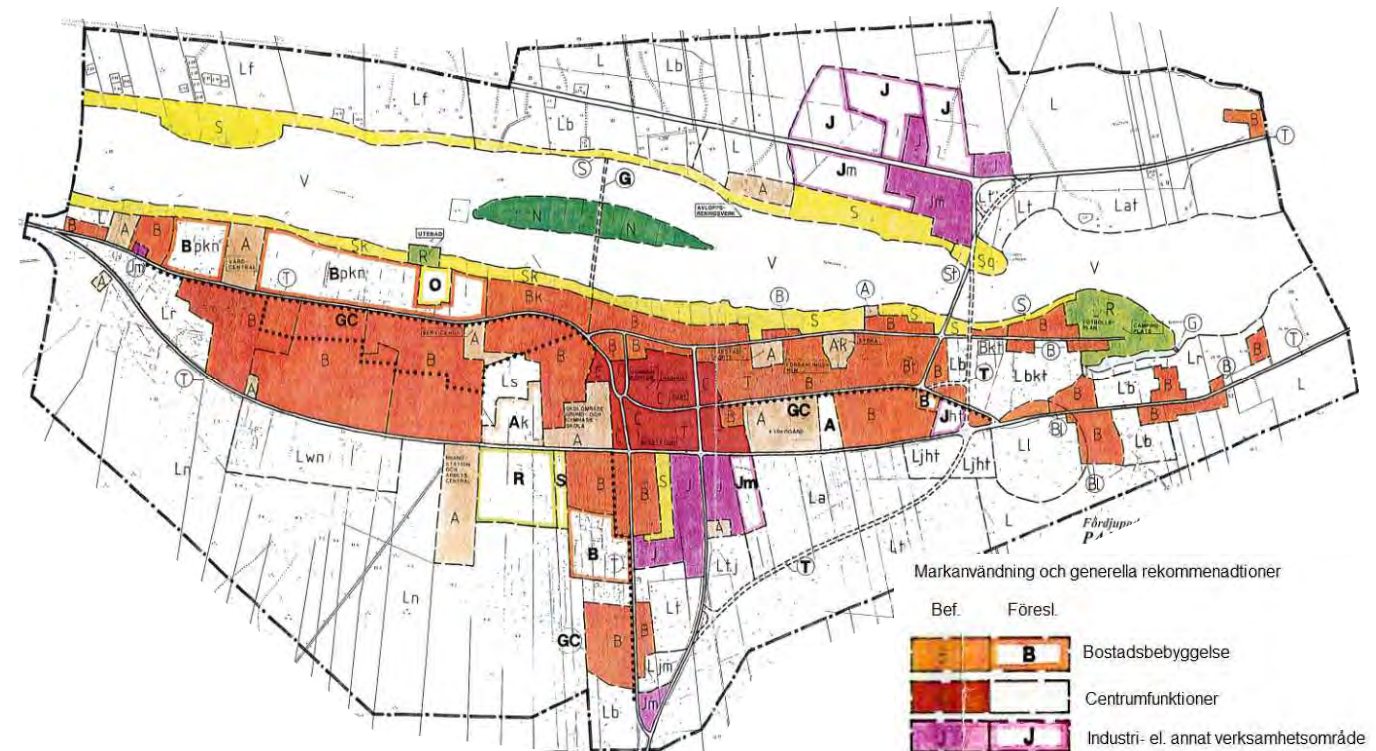
3.10 Fornlämningar

Ett tjugotal fornlämningar finns inom planområdet. Dessa utgörs av en minnessten i form av en byst av Lars Levi Laestadius, ett antal fyndplatser för verktyg och vapen, en mängd tjärdalar och boplatsgröpar, en kockgrop och två begravningsplatser.

4 NOLLALTERNATIV

Nollalternativet innebär den förväntade utvecklingen som antas bli verklighet i avsaknad av aktuellt planförslag. Nollalternativet för den fördjupade översiktsplanen för Pajala centralort innebär att den tidigare fördjupade översiktsplanen för Pajala centralort, antagen 1994, fortsätter gälla. I nollalternativet ingår även pågående mark- och vattenanvändning. Detsamma gäller vad som kan komma att ske med stöd av gällande planer och tillstånd.

Nollalternativet ligger delvis till grund för miljöbedömningen genom att planerade åtgärder jämförs med befintliga värden.



Markanvändning och generella rekommendationer

Bef.	Föresl.	
[Orange box]	B	Bostadsbebyggelse
[Red box]		Centrumfunktioner
[Purple box]	J	Industri- el. annat verksamhetsområde
[Light orange box]	A	Allmän verksamhet, t ex skola, sjukhus, avfallsanläggning
[Green box]	R	Rekreation, t ex idrottsanläggningar
[Light green box]		Närströvsområde
[Yellow box]	S	Större park, grönstråk, värdefullt naturområde eller skyddsområde
[Dashed line]		Trafikled
[Dashed line]	G	Gång- och cykelbro
[Dashed line]	GC	Gång- och cykelväg
[Yellow box]	O	Odling, kolonilotter
[White box]	L	Huvudsakligen jord- och skogsbruk samt rennäring
[White box]	V	Vattenområde

Tidigare fördjupade översiktsplanen för Pajala centralort, antagen år 1994.



Älvstranden på södra sidan av Torne älv. Foto: Mats Winsa

5 PLANEN

Syftet med den fördjupade översiktsplanen är att ta fram målsättningar och riktlinjer för utvecklingen av Pajala centralort de närmaste 10-20 åren. Planen ska utgöra en samlad, övergripande och långsiktig vision genom strategier för framtida mark- och vattenanvändning.

Den övergripande visionen som ligger till grund för planarbetet är:

"Pajala centralort ska erbjuda en hög livskvalitet för de boende, attrahera nya invånare och besökare samt finnas till för alla kommunens invånare genom att utveckla den potential som finns i den nära omgivningen och i den tornedalska identiteten."

Fyra strategier har identifierats för den fördjupade översiktsplanen, vilka utgör en röd tråd genom planen. Strategierna är:



Koncentration

En koncentration av bebyggelse och verksamheter i och mot centrum samlar människor, aktiviteter och målpunkter närmare varandra. En högre koncentration skapar kortare avstånd, minskade transportbehov och ger bättre förutsättningar för handel, service och kultur. Detta bidrar i sin tur till livskvalitet och attraktivitet.



Mötesplatser

En ambition att skapa bättre möjligheter för människor att mötas i den offentliga miljön skall vägleda planeringen. Framförallt är en levande torg- och centrummiljö viktig. Därtill bör utvecklade möjligheter till fritids- och rekreationsutövning prioriteras.



Stråk

Attraktiva gång- och cykelstråk skall prioriteras. Möjligheterna att nå viktiga målpunkter till fots och med cykel skall förbättras. Detta uppmuntrar till möten mellan människor, leder till förbättrad folkhälsa och ett mer hållbart resande.



Älvnära

Relationen mellan älven och centralorten skall förbättras genom förbättrade utblicksmöjligheter, utveckling av det älvnära läget och genom att älven tillgängliggörs för fler än idag.

5.1 Planförslaget i korta drag

Planförslaget är uppdelat i två avsnitt, ett tematiskt (avsnitt 2 i planen) och ett geografiskt (avsnitt 3 i planen).

I det tematiska upplägget behandlas följande områden:

- Bostäder
- Trafik och infrastruktur
- Handel och näringsliv
- Kultur och turism
- Grönområden, fritid och rekreation
- Offentlig service och utbildning

Det geografiska upplägget utgår från karaktärsområden, vilka definieras genom att den fysiska miljön har gemensamma egenskaper i form av likartad utformning, geografiskt läge och/eller planförutsättningar. Uppdelningen har skett utifrån stadsanalyser och 13 olika karaktärsområden har identifierats.

Nedan beskrivs planförslaget i korthet med uppdelning på de olika karaktärsområdena.

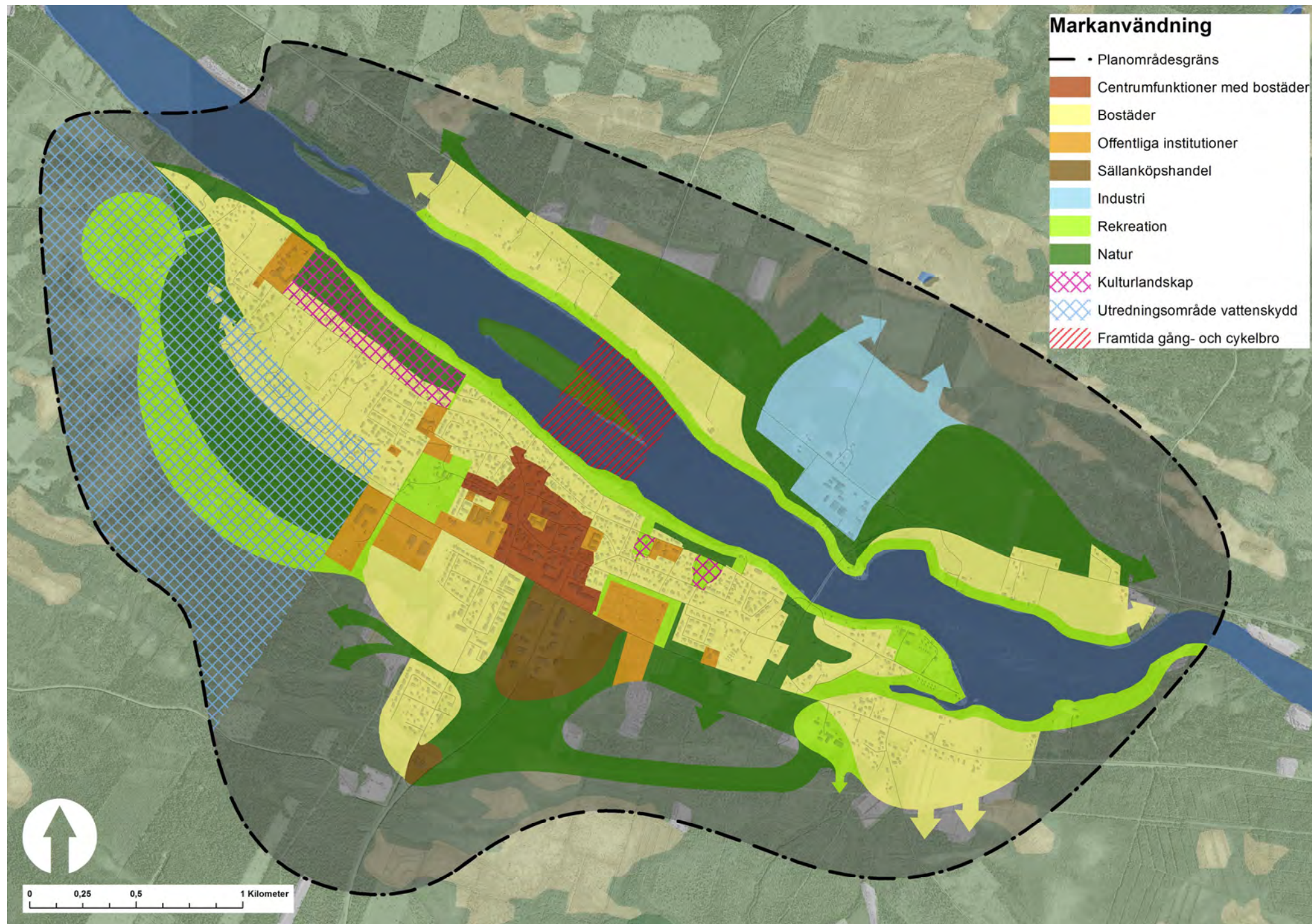


Karta över den fördjupade översiktsplanens karaktärsområden.

Områdena i korthet:

1. **Centrum:** Förtätning samt 4-5 våningar, promenadvänligt handelsstråk, blandning mellan service, kontor och bostäder.
2. **Mikkos ängar:** Bevarande, rekreation, stråk.
3. **Pajala kyrkby:** Bevara karaktären. Se över trafiksituationen för oskyddade trafikanter längs väg 99, belysning och skyltning.
4. **Tallbacken/Slätterbacken:** Blandad bebyggelse med villor, småhus och lägenheter. Hög exploateringsgrad.
5. **Älvslutningen:** Bevara och utveckla kulturmiljön längs Kirunavägen och stranden. Anslutning till eljusspåret bör förbättras.
6. **Rianområdet:** Hög exploateringsgrad på grund av bra förbindelse och närhet till centrum. Utveckla sport och fritid samt bostäder.
7. **Handelsområdet:** Volymhandel och lätt industri. Utveckla gång- och cykelväg från väg 99 längs Teknikvägen. Skapa välkomnande entréer genom landskaps- och växtåtgärder.
8. **Södra kyrkbyn:** Möjlig lokalisering för utvidgning av kyrkogårdsområdet.
9. **Mertapalo:** Bostadsbebyggelse i form av villor och småhus. Förbättra förbindelse till ridhuset. Tillgängliggöra och förädla Mertajokiravinen.
10. **Tannavallen:** Turism, fritid och bostäder. Bostadsbebyggelse bör utvecklas med hänsyn till befintliga miljöer.
11. **Östra Solsidan:** Försiktig exploatering i form av villor och småhus.
12. **Sågen industriområde:** Större industrietableringar. Lämplig lokalisering för reningsverk.
13. **Solsidan:** Bostadsbebyggelse i form av villor och småhus. En gång- och cykelbro till centrum är önskvärd för områdets framtida utveckling.

5 PLANEN



Plankarta

6 KONSEKVENSER

I detta kapitel beskrivs planförslagets miljöpåverkan. Kapitlet följer uppbygget i den fördjupade översiktsplanens avsnitt 3, "Planförslag karaktärsområden", vilket innebär att miljöpåverkan är uppdelad geografiskt på karaktärsområden. Även miljöpåverkan för översiktsplanens avsnitt 2, "Planförslag tematiska områden", redovisas i detta kapitel och har inarbetats i karaktärsområdena.

Påverkan summeras i en tabell för varje karaktärsområde. I tabellerna redovisas både positiv och negativ påverkan, vilket markeras med ett plustecken eller ett minustecken. Graden av påverkan utgår från en samlad bedömning där negativ och positiv påverkan vägs samman. Påverkan graderas med en fyrgradig skala enligt nedan. Skalan bygger på relationen mellan befintliga värden och omfattningen av bedömd miljöpåverkan. För definition av skalans påverkansgrader, se avsnitt 1.4.

- 1 Betydande positiv miljöpåverkan
- 2 Positiv miljöpåverkan
- 3 Negativ miljöpåverkan
- 4 Betydande negativ miljöpåverkan

6 KONSEKVENSER

6.1 Centrum



Karaktärsområdet centrum är idag lågt exploaterat och saknar en tydlig struktur. Gatu- och torgrummen är otydliga och de många olika byggnadsuttrycken inger ett heterogent och splittrat intryck. Fordonstrafik har prioriterats på bekostnad av andra trafikslag.

Den fördjupade översiktsplanen för Pajala centralort föreslår åtgärder för ett tydligare definierat centrum. Detta skapas genom högre exploatering med en tätare struktur och högre byggnader på 4-6 våningar samt utveckling av fler mötesplatser.

En koncentration av centrum bör inte ske på bekostnad av sammanhängande grönområden då dessa är av stor vikt för närmiljön och attraktiviteten i området. Byggnadshöjder på 4-6 våningar bryter av från den nuvarande stadsbilden och skapar en påtaglig kontrast till dagens bebyggelse på maximalt 3 våningar. Negativ påverkan kan uppstå på stadsbilden om nya byggnader ger centrum ett fragmenterat intryck. Det kan även innebära positiv påverkan på stadsbilden med högre byggnader som tydliggör skillnaden mellan centrum och omgivande bebyggelse. Stor vikt bör läggas på hänsyn till de offentliga rummen för att säkerställa att den tillkommande bebyggelsen skapar sammanhängande strukturer. Högre byggnader kan skapa en mer skuggig gatumiljö.

Planen föreslår att butiker i centrum ska vara av småskalig karaktär. Storskalig volym- och sällanköpshandel bör enligt planen lokaliseras i handelsområdet söder om centrum för att leda bort en del av trafiken och frigöra ytor för oskyddade trafikanter.

Att flytta ut volymhandeln utanför centrum kan leda till positiva effekter i form av mindre biltrafik i centrum. Detta ger positiva konsekvenser för säkerheten för oskyddade trafikanter samt för närmiljön i gaturummet och för boendemiljön då buller och utsläpp minskar. En uppdelning av handeln kan dock på sikt leda till att all handel flyttar ut ur centrum och koncentreras till handelsområdet, med ett öde centrum som följd. Detta leder i sin tur till att privatbilismen ökar då handeln sker utanför centrum, inom handelsområdet med gott om parkeringsutrymme.

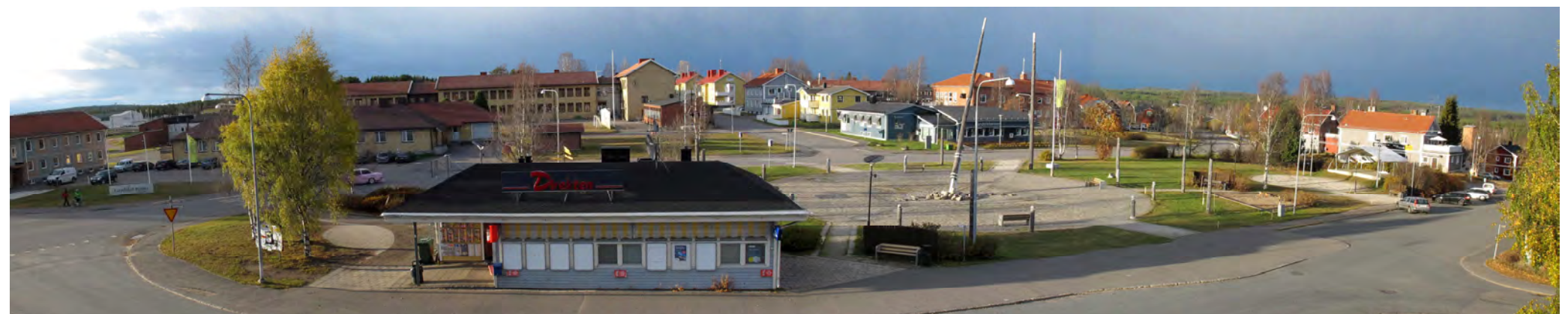
Centrum bör, enligt planen, stimulera möten mellan människor och därmed vara promenadvänligt och präglas av närhet, liv och rörelse. Fler mötesplatser och målpunkter bör enligt planen skapas i centrum. Detta kan bidra till att skapa naturliga stråk och rörelsemönster som ger ett levande centrum och ökad känsla av trygghet. Koncentrerade målpunkter och handel samt ett gaturum som gynnar gång- och cykeltrafik ger förutsättningar för minskad biltrafik och säkrare trafikmiljö. Sammantaget innebär detta betydande positiva konsekvenser för boendemiljön och människors hälsa och säkerhet.

Området är beläget intill rekommenderade vägar för farligt gods (väg 99 och väg 392). Länsstyrelsen i Norrbotten har tagit fram rekommenderade skyddsavstånd som vägledning vid kommunal planering. Rekommendationerna anger att inom 30 meter från farligt godsled

bör marken användas för trafikytor och ytparkering. Inom 30-70 meter från farligt godsled kan marken användas för industri, mindre handel och parkering. På 70 meters avstånd kan de flesta typer av markanvändning ske, dock inte bostäder över två plan samt större

samlingslokaler. Vid annan användning av marken än den rekommenderade finns risk för stor negativ påverkan beroende på den riskbild som olika transporter av farligt gods medför.

Typ av miljöpåverkan	Effekter och konsekvenser av planförslaget	Bedömningsgrunder
Påverkan på mark lanspråktagande av mark	+ Förtätning kan innebära att mindre ytor oexploaterad mark utanför centrum behöver tas i anspråk samt att befintlig infrastruktur kan nyttjas. - Förtätning kan innebära att grönytor i centrum ianspråkta.	Miljömål God bebyggd miljö
Påverkan på luft	+ Koncentrerade målpunkter och handel ger förutsättningar för minskad biltrafik i centrum, vilket är positivt för luftkvaliteten i närmiljön. - Risk för lokalisering av handel utanför centrum, vilket kan leda till ökad biltrafik.	MKN Luft Miljömål Frisk luft Miljömål God bebyggd miljö
Påverkan på stads- och landskapsbild	+ Högre byggnader i centrum kan skapa en tydligare stadsbild. - Högre byggnadshöjder, 4-6-våningar, kan ge ett fragmenterat intryck och mer skuggbildning.	Miljömål God bebyggd miljö
Påverkan på boendemiljö	+ Koncentrerade målpunkter och handel ger, i kombination med ett gaturum som gynnar gång- och cykeltrafikanter, förutsättningar för minskad biltrafik och säkrare trafikmiljö. - Förtätning skapar mer skugga och minskade utblickar.	Miljömål God bebyggd miljö
Påverkan på hälsa och säkerhet	+ Gaturum som gynnar gång- och cykeltrafik samt lokalisering av volym- och sällanköpshandel utanför centrum kan leda till minskad biltrafik i centrum och mindre risker för oskyddade trafikanter. + Fler målpunkter i centrum ger liv och rörelse vilket ökar känslan av trygghet. - Området är beläget intill farligt godsled, vilket innebär risker av varierad grad beroende på markanvändning.	Miljömål God bebyggd miljö



Centrum. Foto: Mats Winsa

6 KONSEKVENSER

6.2 Mikkos ängar



Karaktärsområdet Mikkos ängar utgör ett vackert rekreationsområde beläget centralt i Pajala. Området vittnar om den ursprungliga jordbruksbygden och är en viktig kvalitet i Pajala centralort.

Den fördjupade översiktsplanen för Pajala centralort föreslår förbättrad tillgänglighet till området genom bland annat anläggande av ett gång- och cykelstråk genom området. Områdets nordvästra del bör reserveras som utvecklingsområde för äldreboendet Ångsbacka. I framtiden kan områdets norra och östra delar utgöra en naturlig förlängning av centrum.

Grönområde i närheten av centrum är värdefullt ur rekreationssynpunkt och för närmiljön. Genom att förbättra tillgängligheten till området kan flera dela av grönområdet.

En förlängning av centrum till Mikkos ängar innebär negativ påverkan på rekreationsmöjligheterna och på boende- och närmiljön då grönområdet krymper. Bevarande av rekreationsområdet är speciellt viktigt då det i områdena runt omkring planeras för tätare bebyggelse och minskade grönområden.



Mikkos ängar, sett från söder. Foto: Pajala kommun

Typ av miljöpåverkan	Effekter och konsekvenser av planförslaget	Bedömningsgrunder
Påverkan på boendemiljö	- lanspråktagande av grönområdet för förlängning av centrum och för äldreboende innebär negativa konsekvenser för rekreationsmöjligheterna i centrum samt för närmiljön.	Miljömål God bebyggd miljö
Påverkan på friluftsliv och rekreation	+ Ökad tillgänglighet till rekreationsområdet. - lanspråktagande av grönområde för förlängning av centrum och för äldreboende innebär negativa konsekvenser för rekreationsmöjligheterna i centrum.	Miljömål God bebyggd miljö

6.3 Pajala kyrkby



Karaktärsområdet Pajala kyrkby utgör ortens största sammanhängande villaområde. Området är beläget nära centrum och älven.

Den fördjupade översiktsplanen för Pajala centralort föreslår att områdets karaktär av villabebyggelse ska vidareutvecklas och delvis förtätas. Ny bebyggelse i form av förtätning bör i framtiden vara möjligt även inom strandskyddsområde.

Planen föreslår att belysning längs Tornedalsvägen förbättras för att bidra till att vägens karaktär ändras från landsväg till tätortsgata. Längs väg 99, från Souklovägen till Mertapalo, bör en belyst gång- och cykelväg anläggas. I östra delen av området finns en strandpromenad längs Torneälven. Denna planeras att förlängas västerut, vilket skapar ett sammanhängande stråk för gång- och cykeltrafik. Strandpromenaden kommer att gå som trottoar längs med Strandvägen.

Bättre belysning längs vägarna i området innebär positiva effekter i form av en tryggare och mer välkomnande miljö. En gång- och cykelväg längs väg 99 samt förlängd strandpromenad underlättar för oskyddade trafikanter att ta sig fram samt ökar säkerheten. Detta kan gynna gång- och cykeltrafik på bekostnad av biltrafik, med positiva effekter för luftkvaliteten i närmiljön samt för hälsan.

Området kring Torneälvens stränder utgör strandskyddsområde. Strandområdet längs älven är även av

riksintresse för naturvård och friluftsliv. Älven utgör Natura 2000-område. Åtgärder längs Torneälvens strand ska ta hänsyn till detta.

Torneälven utgör en vattenförekomst och omfattas av miljö kvalitetsnormer som ska följas. Planen föreslår att bebyggelse inom strandskyddsområdet bör tillåtas. Ny bebyggelse ska utgöra förtätning i redan bebyggt område och påverkan på strandskyddets och riksintressenas bevarandevärden bedöms därmed som liten. Bebyggt område är avskilt från strandområdet av en väg, vilket ytterligare minskar påverkan.

Området längs stranden inom hela karaktärsområdet ingår i Länsstyrelsens Bevarandeprogram för odlingslandskapet och området har därmed ansetts ha höga naturvärden. Exploatering ska dock endast ske inom redan bebyggda områden, vilka är avskilda från stranden med en väg.

Ett mindre område som sträcker sig ned till älven ingår i Norrbottens kulturmiljöprogram. Inom programområdet finns Prästgården och Laestadius Pötte som är ett byggnadsminne (PAJALA 14:49 - husnr 9001 och PAJALA 14:49 - husnr 9003) samt en minnessten i form av en byst av Lars Levi Laestadius som är ett fornminne (RAÄ-nummer Pajala 230:1). Längre österut ligger Pajala kyrka som är ett kyrkligt kulturminne (PAJALA 51:1 - husnr 1). Vid åtgärder i närheten ska hänsyn tas till kulturmiljövårderna och fornlämningen.



Pajala kyrka. Foto: Mats Winsa

Inom hela området finns förutsättningar för erosion längs Torneälvens strand. I ett prognostiserat framtida klimat där vattennivåerna i älven förväntas bli högre och flödestopparna fler bedöms den kontinuerliga erosionen kunna öka och successivt leda till skador på älvslänter. Vid byggnation nära älven bör hänsyn tas till detta så att

6 KONSEKVENSER

en långsiktig ändamålsenlig användning säkras utan påverkan på älven och bebyggelsen.

Östra och nordöstra delen av området är beläget intill rekommenderade vägar för farligt gods (väg 99 och väg

403). Länsstyrelsen föreslår ett skyddsavstånd på 70 meter från vägen för ny bostadsbebyggelse (högst 2 plan). Vid annan användning av marken finns risk för stor negativ påverkan beroende på den riskbild som olika transporter av farligt gods medför.

gare exploatering i området kan betydande negativ påverkan på grundvattenförekomsten uppstå och det kan finnas risk att miljö kvalitetsnormerna blir svårare att följa.

Området ligger inom upptagningsområdet för befintligt vatten- och avloppsnät. Kapaciteten kommer dock inte att räcka till för den planerade befolkningsökningen i Pajala centralort och bör utökas. Hänsyn till vattenförekomsten ska tas genom att exempelvis säkerställa effektiv och ändamålsenlig dagvatten- och avloppshantering. Enskilda avloppsanläggningar bör inte tillåtas.

Området är beläget intill rekommenderad väg för farligt gods (väg 99). Länsstyrelsen föreslår ett skyddsavstånd på 70 meter från vägen för ny bostadsbebyggelse (högst 2 plan). Vid annan användning av marken vid vägen finns risk för stor negativ påverkan beroende på den riskbild som olika transporter av farligt gods medför.



Tallbacken, sett från Älvslutningen. Foto: Mats Winsa

Typ av miljöpåverkan	Effekter och konsekvenser av planförslaget	Bedömningsgrunder
Påverkan på luft	+ Gång- och cykelväg, förlängd strandpromenad samt förbättrad vägbelysning kan öka gång- och cykeltrafiken på bekostnad av biltrafik, med mindre utsläpp till luft som följd.	MKN Luft Miljömål frisk luft Miljömål God bebyggd miljö
Påverkan på boendemiljö	+ Förbättrad gatubelysning skapar tryggare boendemiljö. + Ökad gång- och cykeltrafik kan ske på bekostnad av biltrafik, vilket medför mindre utsläpp till luft och säkrare trafikmiljö. - Området är beläget intill farligt godsled.	MKN Luft Miljömål frisk luft Miljömål God bebyggd miljö
Påverkan på kulturmiljö	- lanspråktagande av mark för förtätad bebyggelse inom Bevarandeprogrammet för odlingslandskapet. Dock endast inom redan bebyggda områden.	Ett rikt odlingslandskap Miljömål God bebyggd miljö
Påverkan på hälsa och säkerhet	+ Gång- och cykelväg längs väg 99, förlängd strandpromenad samt förbättrad belysning ökar möjligheterna och säkerheten för gång- och cykeltrafik. - Området är beläget intill farligt godsled, vilket innebär risker av varierad grad beroende på markanvändning.	Miljömål God bebyggd miljö
Påverkan på friluftsliv och rekreation	+ Ökade förutsättningar för gång- och cykeltrafik i och med anläggande av gång- och cykelväg längs väg 99, förlängd strandpromenad samt förbättrad gatubelysning.	Riksintresse friluftsliv

6.4 Tallbacken/Slätterbacken

Karaktärsområdet Tallbacken/ Slätterbacken är vackert beläget med närhet till älven och centrum. Bebyggelsen är blandad med varierad exploateringsgrad.

Den fördjupade översiktsplanen för Pajala centralort föreslår att Tallbacken bör utvecklas till ett attraktivt och mer koncentrerat bostadsområde. Strävan efter en rundare karaktär på centralorten bör vägleda lokalisering och koncentration av ny bebyggelse.

Planen föreslår även att ett gång- och cykelstråk ska anläggas från centrum till Tallbacken. En tunnel för säker passage till sportanläggningarna på Rianområdet bör enligt planen övervägas.

En rundare struktur på samhället ger ökade förutsättningar för gång- och cykeltrafik. Ökad gång- och cykeltrafik på

bekostnad av biltrafik ger betydande positiva konsekvenser i form av bättre närmiljö och bättre folkhälsa. Åtgärder bör övervägas för att öka säkerheten längs det populära vandringsstråket längs väg 99.

Området rymmer en viss del jordbruksmark, vilken kan komma att tas i anspråk för ny bebyggelse.

Området är beläget inom en grundvattenförekomst (SE747765-182498). Området kan delvis komma att omfattas av framtida vattenskyddsområde. Tätorter och annan koncentrerad bebyggelse kan orsaka negativ påverkan på grundvattenförekomsten genom verksamheter som exempelvis dagvattenhantering, dräneringar, avloppshantering och skötsel av villatomter. Negativ påverkan på grundvattnet kan även uppstå vid schaktning och byggnation inom området då markens naturliga skyddsskikt kan skadas eller förstöras. Vid ytterli-

Typ av miljöpåverkan	Effekter och konsekvenser av planförslaget	Bedömningsgrunder
Påverkan på mark lanspråktagande av mark	- lanspråktagande av mark för utökad bebyggelse, bland annat skogsmark och jordbruksmark. + Bebyggelse inom redan exploaterat område. Förtätning ger effektiv markanvändning och effektivt nyttjande av befintlig infrastruktur.	Miljömål Ett rikt odlingslandskap Miljömål God bebyggd miljö
Påverkan på vatten	- Ökad exploatering inom grundvattenförekomst med risk för stor påverkan på vattenkvaliteten.	MKN Grundvatten Miljömål Grundvatten av god kvalitet

6 KONSEKVENSER

Typ av miljöpåverkan	Effekter och konsekvenser av planförslaget, fortsättning	Bedömningsgrunder
Påverkan på luft	+ Ökade förutsättningar för gång- och cykeltrafik kan öka gång- och cykeltrafiken på bekostnad av biltrafik, med mindre utsläpp till luft som följd.	MKN Luft Miljömål Frisk luft Miljömål God bebyggd miljö
Påverkan på boende-miljö	+ Vackert beläget bostadsområde nära älven, centrum och motionsspår. - Området är beläget intill farligt godsled.	Miljömål God bebyggd miljö
Påverkan på hälsa och säkerhet	+ Gång- och cykelväg samt säker passage för oskyddade trafikanter ökar möjligheterna och säkerheten för gång- och cykeltrafik. - Området är beläget intill farligt godsled, vilket innebär risker av varierad grad beroende på markanvändning. - Ökad exploatering inom eventuellt framtida vattenskyddsområde, med risk för påverkan på vattenkvaliteten.	Miljömål God bebyggd miljö Miljömål Grundvatten av god kvalitet
Påverkan på friluftsliv och rekreation	+ Ökade förutsättningar för gång- och cykeltrafik. Ökad tillgänglighet till sportanläggningar.	Riksintresse friluftsliv

Påverkan bedöms dock inte så stor att det blir svårare att följa miljö kvalitetsnormerna.

Hela Älvslutningen ingår i Länsstyrelsens Bevarandeprogram för odlingslandskapet och området har därmed ansetts ha höga natur- och kulturvärden. Exploatering i området ska ta hänsyn till dessa värden. Den planerade strandpromenaden längs Torneälven skär igenom odlingslandskapet.



Älvslutningen. Foto: Daryoush Tahmasebi

En översiktlig stabilitetskartering har gjorts längs Torneälven i västra delen av karaktärsområdet. Älvslätten ansågs i karteringen inte ha tillfredställande stabilitet och inom hela området finns förutsättningar för erosion längs Torneälvens strand. I ett prognostiserat framtida klimat där vattennivåerna i älven förväntas bli högre och flödestopparna fler bedöms den kontinuerliga erosionen kunna öka och successivt leda till skador på älvslätten. Vid byggnation nära älven, exempelvis anläggande av strandpromenad, bör hänsyn tas till detta så att en långsiktig ändamålsenlig användning säkras utan påverkan på älven.

I västra delen av området finns en fornlämning, en fyndplats för en hålmejsel av svart skiffer (RAA-nummer Pajala 245:1), som hänsyn måste tas till vid exploatering.

6.5 Älvslutningen



Karaktärsområdet Älvslutningen utgör ett lugnt område med höga kulturmiljövärden beläget vid älven. Landskapet och byggnadernas placering vittnar om jordbruksepooken som präglat Pajalas historia.

Den fördjupade översiktsplanen för Pajala centralort föreslår att strandpromenaden längs älven förlängs, vilket stimulerar rekreation och social samvaro samt tillgängliggör området för allmänheten. En bättre kollektivtrafikför-

bindelse kan också öka tillgängligheten till området och särskilt till vårdcentralen i områdets västra del. Planen föreslår även att fler säkra passager över Kirunavägen bör anläggas.

Ökade möjligheter att ta sig fram till fots och med cykel är positivt ur ett miljö- och hälsoperspektiv. Närmiljön och boendemiljön främjas om gång- och cykeltrafik ökar på bekostnad av biltrafik, med mindre utsläpp och mindre olycksrisker till följd.

Området kring Torneälven utgör strandskyddsområde och strandområdet längs älven är även av riksintresse för naturvård och friluftsliv. Älven ingår i Natura 2000-nätverket. Åtgärder längs Torneälvens strand ska ta hänsyn till detta. Området är beläget inom två grundvattenförekomster (SE747937-181513 och SE747765-128498) samt intill en ytvattenförekomst (Torneälven). Miljö kvalitetsnormerna ska följas.

Anläggande av strandpromenad längs Torneälvens strand ger betydande positiva konsekvenser för rekreation och hälsa när människor kan ta sig fram säkert till fots eller på cykel och det ökar strandområdets tillgänglighet. Betydande negativ påverkan uppstår dock på djur- och växtlivet när habitat tas i anspråk. Vid anläggningsarbeten kan negativ påverkan på Torneälven och grundvattenförekomsterna uppstå om föroreningar från anläggningsmaskiner sprids eller om grumling uppstår.

Typ av miljöpåverkan	Effekter och konsekvenser av planförslaget	Bedömningsgrunder
Påverkan på vatten	- Ökad exploatering inom grundvattenförekomster med risk för påverkan på vattenkvaliteten.	MKN Grundvatten Miljömål Grundvatten av god kvalitet
Biologisk mångfald Djur- och växtliv	- lanspråktagande av habitat för djur- och växtlivet genom anläggande av strandpromenad längs Torneälven, inom riksintresse för naturvård och Bevarandeprogrammet för odlingslandskapet samt invid Natura 2000-område.	Riksintresse naturvård Natura 2000 Miljömål Levande sjöar och vattendrag Miljömål Ett rikt odlingslandskap Miljömål ett rikt växt- och djurliv
Påverkan på mark lanspråktagande av mark	- lanspråktagande av mark för strandpromenad längs Torneälven inom riksintresse för naturvård och friluftsliv samt inom Bevarandeprogrammet för odlingslandskapet.	Riksintesse naturvård Riksintesse friluftsliv Miljömål Ett rikt odlingslandskap Miljömål God bebyggd miljö
Påverkan på kultur-miljö	- lanspråktagande av mark för strandpromenad inom Bevarandeprogrammet för odlingslandskapet.	Miljömål Ett rikt odlingslandskap Miljömål God bebyggd miljö
Påverkan på hälsa och säkerhet	+ Säkra passager över Kirunavägen ökar möjligheterna och säkerheten för gång- och cykeltrafik.	Miljömål God bebyggd miljö Miljömål Grundvatten av god kvalitet
Påverkan på friluftsliv och rekreation	+ Strandpromenad längs Torneälven ökar möjligheterna för rekreation och friluftsliv.	

6 KONSEKVENSER

6.6 Rianområdet



Karaktärsområdet Rianområdet utgörs av ett stort område nära skogen. Här finns elljusspår samt sport- och ishall.

Enligt den fördjupade översiktsplanen för Pajala centralort är Rianområdet ett viktigt centrumnära utvecklingsområde. Genom att bebygga områdets östra/nordöstra del ges centralorten en rundare karaktär.

För att bygga vidare på den karaktär som finns idag ska området bebyggas med både bostäder, fritidsanläggningar och offentliga verksamheter. Tillgängligheten till elljusspåret bör enligt planen förbättras från öster genom att spåret förlängs till Rianområdet.

Väg 99 (Genvägen) utgör en barriär mellan Rianområdet och övriga centralorten. I östra delen finns dock trafiksäkra passager under väg 99. Åtgärder för trafiksäkra passager bör anläggas vid exploatering av området för att öka tillgängligheten och säkerheten. Planen förslår åtgärder vid två korsningar, Väg 99/Sommarvägen och vid infarten till elljusspåret i västra delen av karaktärsområdet.



Väg 99. Foto: Pajala kommun

Området är till största delen beläget inom en grundvattenförekomst (SE747765-182498), vilken utgör vattentäkt för Pajala centralort. Planen förslår att ett framtida vattenskyddsområde kan upprättas för de mellersta och västra delarna av karaktärsområdet, vilket är av stor vikt för att skydda grundvattnet och bevara en god vattenkvalitet. Enligt den regionala vattenförsörjningsplanen för Norrbotten bedöms grundvattenförekomsten ha hög regional prioritet.

Den främsta föroreningsrisken för vattenförekomsten bedöms komma från vägtrafiken. Påverkan kan även

orsakas av koncentrerad bebyggelse genom verksamheter som exempelvis dagvattenhantering, dräneringar, avloppshantering och skötsel av villatomter. Vattenförekomsten bedöms vara relativt okänslig för klimatpåverkan då den är belägen inom höglänt terräng som minskar risken för översvämningar och/eller inläckande ytvatten. Vid schaktning och byggnation inom området kan negativa effekter på grundvattnet uppstå då markens naturliga skyddsskikt kan skadas eller förstöras. Vid ytterligare exploatering i området kan betydande negativ påverkan på grundvattenförekomsten uppstå och det kan finnas risk att miljökvalitetsnormerna blir svårare att följa.

Området ligger inom upptagningsområdet för befintligt vatten- och avloppsnät. Kapaciteten kommer dock inte att räcka till för den planerade befolkningsökningen i Pajala centralort och utbyggnad måste ske. Vid ytterligare bebyggelse inom området måste en effektiv och ändamålsenlig dagvatten- och avloppshantering säkerställas. Enskilda avloppsanläggningar bör inte tillåtas.

Området är beläget intill rekommenderad väg för farligt gods (väg 99). Länsstyrelsen föreslår ett skyddsavstånd på 70 meter från vägen för ny bostadsbebyggelse (högst 2 plan). Vid annan markanvändning finns risk för stor negativ påverkan beroende på den riskbild som olika transporter av farligt gods medför.

Typ av miljöpåverkan	Effekter och konsekvenser av planförslaget	Bedömningsgrunder
Påverkan på mark lanspråktagande av mark	- lanspråktagande av mark för utökad bebyggelse.	
Påverkan på vatten	- Ökad exploatering inom grundvattenförekomst och eventuellt framtida vattenskyddsområde kan leda till betydande negativ påverkan på vattenkvaliteten. + Upprättande av vattenskyddsområde.	MKN Grundvatten Miljömål Grundvatten av god kvalitet
Påverkan på boendemiljö	+ Skogsnära boendemiljö med närhet till motionsanläggningar. - Området är beläget intill farligt godsled.	Miljömål God bebyggd miljö
Påverkan på hälsa och säkerhet	- Ökad exploatering inom eventuellt framtida vattenskyddsområde, vilket kan leda till betydande påverkan på vattenkvaliteten. - Området är beläget intill farligt godsled, vilket innebär risker av varierad grad beroende på markanvändning.	Miljömål God bebyggd miljö Miljömål Grundvatten av god kvalitet
Påverkan på friluftsliv och rekreation	+ Förbättrad tillgänglighet till motionsspår.	Riksintresse friluftsliv

6.7 Handelsområdet



Karaktärsområdet Handelsområdet är strategiskt placerat vid huvudinfarterna till Pajala. Området är beläget nära centrum och här finns gott om parkeringsmöjligheter.

Enligt den fördjupade översiktsplanen för Pajala centralort bör området utvecklas för volymhandel och lättare industri. I korsningen väg 99/ Teknikvägen ska en rondell anläggas samt passager för oskyddade trafikanter. En gång- och cykelväg ska enligt planen anläggas längs Teknikvägen för att öka områdets tillgänglighet från centrum.

Området är till viss del beläget inom eller intill sumpskog. Sumpskogen utgörs av en mosseskog med blandskog av löv och barr. Skogen är preliminärt klassad till naturvärdesklass 3, vissa naturvärden. Negativ påverkan på naturmiljön samt dess inneboende arter kommer därmed att uppstå vid lanspråktagande av mark. Påverkan är dock av mindre omfattning då sumpskogen innehar en relativt låg naturvärdesklassning.

Inom området finns viss jordbruksmark som kommer att tas i anspråk.

Området planeras för lättare industri. Då området är beläget nära centrum och nära befintlig och planerad bostadsbebyggelse bör det regleras vilken typ av industri som får förekomma inom området. Detta för att inte

6 KONSEKVENSER

negativ påverkan på boendemiljön och miljön i centrum ska uppkomma i form av exempelvis buller, luftföroreningar och ökad trafik. Risken för att miljö kvalitetsnormerna för luft inte ska kunna följas bedöms som liten då området avsätts för lättare industri.

Det exponerade läget från infarten till samhället ställer krav på gestaltning och skötsel i området för att inte exploateringen ska bidra negativt till landskapsbilden.

Typ av miljöpåverkan	Effekter och konsekvenser av planförslaget	Bedömningsgrunder
Biologisk mångfald Djur- och växtliv	- Exploatering av område med sumpskogar, vilket inkräktar på växt- och djurlivet.	Miljömål Myllrande våtmarker Miljömål Ett rikt växt- och djurliv
Påverkan på mark lanspråktagande av mark	- Exploatering av jordbruksmark samt av område med sumpskogar med vissa naturvärden.	Miljömål myllrande våtmarker Miljömål Ett rikt odlingslandskap Miljömål God bebyggd miljö
Påverkan på luft	- Industriområde kan ge påverkan på luftkvaliteten beroende på typ av industriverksamhet och mängden ökad trafik som genereras.	MKN Luft Miljömål Frisk luft
Påverkan på boendemiljö	- Industriområde i närheten av bostadsbebyggelse kan ge påverkan från buller, ökad trafik och luftföroreningar.	Miljömål God bebyggd miljö
Påverkan på hälsa och säkerhet	+ Åtgärder för ökad trafiksäkerhet för oskyddade trafikanter. - Industriområde i närheten av bostadsbebyggelse, med risk för påverkan på hälsa från buller, luftföroreningar och ökad trafik.	Miljömål God bebyggd miljö

6.8 Södra kyrkbyn



Karaktärsområdet Södra kyrkbyn utgörs av ett stort skogsnära område nära centrum och ridanläggning.

Enligt den fördjupade översiktsplanen för Pajala centralort är området lämpligt för utökning av kyrkogården, om markförhållandena så tillåter. Bättre förbindelser mellan Ridhuset och centrum samt bättre tillgänglighet till skogen är önskvärt. En ridväg söder om området kan, enligt planen, tillgängliggöra naturen och ge bättre förutsättningar för ridsport.

Åtgärderna stärker möjligheterna till rekreation och friluftsliv

Väg 99 (Genvägen) utgör en barriär mellan Södra kyrkbyn och övriga centralorten. Åtgärder för trafiksäkra passager för gång- och cykeltrafik bör anläggas för att öka tillgänglighet och säkerhet.

Området består till viss del av jordbruksmark, vilken kan komma att tas i anspråk.

Typ av miljöpåverkan	Effekter och konsekvenser av planförslaget	Bedömningsgrunder
Påverkan på mark lanspråktagande av mark	- lanspråktagande av mark, främst skogs- och jordbruksmark, för anläggande av kyrkogård.	Miljömål Ett rikt odlingslandskap
Påverkan på hälsa och säkerhet	- Området är beläget intill farligt godsled, vilket innebär risker i varierad omfattning beroende på markanvändning.	Miljömål God bebyggd miljö
Påverkan på friluftsliv och rekreation	+ Ökad tillgänglighet till skogen, bland annat genom ridväg, ökar förutsättningarna för rekreation.	

6.9 Mertapalo



Karaktärsområdet Mertapalo utgör ett öppet ängslandskap som är vackert beläget nära älven och rekreationsområden.

Enligt den fördjupade översiktsplanen för Pajala centralort är området en naturlig förlängning av bebyggelsen i centralorten och lämpar sig för villabebyggelse med stora tomter. Platsens karaktär av ett öppet ängslandskap bör fortsätta värnas genom en gles bebyggelsestruktur. Strandmiljöer och bäckravinen längs Mertajoki har potential att utvecklas för rekreation och parkändamål.

En ökad exploatering kräver enligt planen trafiksäkra miljöer, särskilt för oskyddade trafikanter. Planen föreslår trafikåtgärder bland annat vid Mertajokibron. Gång- och cykelstråk föreslås utvecklas västerut mot centralorten, norrut mot Tannavallen samt österut mot Kengis. Laestadiusstigen föreslås vidareutvecklas längs stranden mot Kengis.

Väg 99 (Tornedasvägen) utgör en barriär genom området. Åtgärder för trafiksäkra korsningar bör anläggas för att öka tillgängligheten och säkerheten, vilket också föreslås i planen. Väg 99 är en rekommenderad väg för farligt gods. Länsstyrelsen föreslår ett skyddsavstånd på 70 meter från vägen för ny bostadsbebyggelse (högst 2 plan). Vid annan markanvändning finns risk för stor negativ påverkan beroende på den riskbild som olika transporter av farligt gods medför. Skyddsavstånd bör även finnas mellan ridanläggningen och planerad bostadsbebyggelse för att undvika att allergener och lukt sprids till bostäder.

Området är beläget invid Torneälven som är en ytvattenförekomst med miljö kvalitetsnormer samt ingår i Natura 2000-nätverket. Även Mertajoki är ytvattenförekomst och omfattas av miljö kvalitetsnormer. Längs stränderna råder strandskydd.

Planen föreslår att exploatering inom strandskyddsområdet bör tillåtas. Detta innebär negativ påverkan på djur- och växtlivet när habitat tas i anspråk. Exploatering i området ska ta hänsyn till vattenförekomsterna och Natura 2000-området samt till riksintressena för friluftsliv och naturvård som omfattar nästan hela karaktärsområdet. Vid anläggningsarbeten kan negativ påverkan på Torneälven och Mertajoki uppstå om föroreningar från anläggningsmaskiner sprids eller om grumling uppstår. Risken för att miljö kvalitetsnormerna ska bli svårare att följa bedöms dock som liten. Påverkan på friluftslivet bedöms som liten då exploateringen kan ske med bibehållande av fria passager längs strandkanterna.

Ökade möjligheter att ta sig fram till fots och med cykel är positivt ur ett miljö- och hälsoperspektiv. Närmiljön och boendemiljön främjas om gång- och cykeltrafik ökar på bekostnad av biltrafik, med minder utsläpp och mindre olycksrisker som följd. En vidareutveckling av Laestadiusstigen stärker riksintresset för friluftsliv då strandområ-

6 KONSEKVENSER

det tillgängliggörs för fler. Anläggande av stråk längs Torneälvens strand kan dock ge negativ påverkan på djur- och växtlivet när habitat tas i anspråk.

Pajalas fjärrvärmenät täcker inte Mertapalo och någon utbyggnad av fjärrvärmenätet planeras inte. Bebyggelsen här måste därför använda alternativa uppvärmningssätt, med olika typer och grader av miljöpåverkan. Luftkvaliteten bedöms dock inte bli så försämrade att miljökvalitetsnormerna för luft inte kommer att kunna följas.

Området ligger inom upptagningsområdet för befintligt vatten- och avloppsnät. Kapaciteten kommer dock inte att räcka till för den planerade befolkningsökningen i Pajala

centralort. Vid ytterligare bebyggelse inom området bör hänsyn till vattenförekomsterna tas genom att exempelvis säkerställa effektiv och ändamålsenlig hantering av dagvatten och avloppsvatten.

I nordöstra delen av området, intill Mertajokis utlopp i Torneälven, finns en fornlämning (RAÄ-nummer Pajala 204:1), en fyndplats för en skifferspets. Vid åtgärder i närheten ska hänsyn till fornlämningen tas.

Delar av området består av jordbruksmark som är uppodlad. Ytan jordbruksmark kommer att minska vid utökad bebyggelse.

6.10 Tannavallen



Karaktärsområdet Tannavallen är ett vackert beläget ängslandskap på en udde vid Torneälven och Mertajoki.

Området är en målpunkt för ortsbor och turister på grund av camping, stugby, hotell och restaurang.

Enligt den fördjupade översiktsplanen för Pajala centralort har platsen stor potential tack vare sitt vackra läge. Genom att anlägga stråk som fortsätter runt på andra sidan Mertajoki kan tillgängligheten öka och området kan bättre nyttjas för rekreation. Genom anslutning till ny gång- och cykelväg till Mertapalo utvecklas ytterligare en runda för rekreation. En viss exploatering av bostäder bör enligt planen tillåtas, men detta kräver anpassning till den värdefulla miljön.

Området kring Torneälven utgör strandskyddsområde. Exploatering bör enligt planen tillåtas inom strandskyddsområde. Området längs älven är även av riksintresse för naturvård och friluftsliv och älven ingår i Natura 2000. Åtgärder längs Torneälvens strand ska ta hänsyn till detta. Ytvattenförekomster finns på båda sidor om udden, Torneälven på den norra sidan och Mertajoki på den södra sidan. Vid anläggningsarbeten kan negativ påverkan på vattenförekomsterna uppstå om föroreningar från anläggningsmaskiner sprids eller om grumling uppstår. Risken för att miljökvalitetsnormerna ska bli svårare att följa bedöms dock som liten.

Anläggande av stråk längs udden ger betydande positiva effekter för rekreation och hälsa när tillgängligheten ökar. Riksintresset för friluftsliv stärks då stränderna tillgängliggörs. Betydande negativ påverkan kan

dock uppstå på djur- och växtliv om habitat längs stränderna tas i anspråk för stråk och/eller bebyggelse. Vid anläggningsarbeten kan negativ påverkan på vattenförekomsterna uppstå om föroreningar från anläggningsmaskiner sprids eller om grumling uppstår. Hänsyn till vattendragen måste tas för att minimera påverkan.

Inom området finns stora ytor som kan användas som jordbruksmark. Viss del av dessa kan komma att tas i anspråk för stråk och ny bebyggelse. Det är dock inte aktuellt med någon större exploatering av bostäder och ytorna tillgängliga för framtida jordbruk kommer till största delen att bestå.

Västra delen av karaktärsområdet ingår i Bevarandeprogram för odlingslandskapet och området har därmed ansetts ha höga natur- och kulturvärden. Exploatering i området ska tas hänsyn till dessa värden.

Inom hela karaktärsområdet finns förutsättningar för erosion längs Torneälvens strand. I ett prognostiserat framtida klimat där vattennivåerna i älven förväntas bli högre och flödestopparna fler bedöms den kontinuerliga erosionen kunna öka och successivt leda till skador på älvsäntran. Vid byggnation nära älven bör hänsyn tas till detta så att en långsiktig ändamålsenlig användning säkras utan påverkan på älven.

Längs Torneälvens och Mertajokis stränder finns fyra fornminnen, en fyndplats för norrbottnisk hacka av grönsten (RAÄ-nummer Pajala 203:1) samt tre tjärdalar (RAÄ-nummer Pajala 201:1, Pajala 202:1 och Pajala 202:2). Vid exploatering i närheten ska hänsyn tas till dessa fornminnen.



Tannavallens campingområde. Foto: Mats Winsa

Typ av miljöpåverkan	Effekter och konsekvenser av planförslaget	Bedömningsgrunder
Biologisk mångfald Djur- och växtliv	- lanspråktagande av habitat för djur- och växtlivet genom bebyggelse inom strandskyddsområde, riksintresse för naturvård samt invid Natura 2000-område.	Riksintresse naturvård Natura 2000 Miljömål Levande sjöar och vattendrag Miljömål Ett rikt växt och djurliv
Påverkan på mark lanspråktagande av mark	- lanspråktagande av mark för bebyggelse inom riksintresse för naturvård och friluftsliv. Minskad yta jordbruksmark.	Riksintresse naturvård Riksintresse friluftsliv Miljömål Ett rikt odlingslandskap Miljömål God bebyggd miljö
Påverkan på vatten	- Ökad exploatering intill två ytvattenförekomster med ökad belastning på vattendragen som följd.	MKN Ytvatten Miljömål Levande sjöar och vattendrag
Påverkan på luft	- Området omfattas inte av fjärrvärmenätet, vilket kan innebära försämrade luftkvalitet beroende på uppvärmningssätt.	MKN Luft Miljömål Frisk luft
Påverkan på boendemiljö	- Väg 99 utgör barriär genom området och transportled för farligt gods. - Ridanläggning intill bostäder kan skapa spridning av allergener och lukt.	Miljömål God bebyggd miljö
Påverkan på hälsa och säkerhet	- Väg 99 utgör barriär genom området samt transportled för farligt gods, vilket innebär risker av varierad grad beroende på markanvändning. + Trafiksäkerhetshöjande åtgärder prioriteras. - Ridanläggning intill bostäder kan sprida allergener till boendemiljön.	Miljömål God bebyggd miljö
Påverkan på friluftsliv och rekreation	+ Vidareutveckling av Laestadiusstigen samt anläggande av gång- och cykelstråk tillgängliggör området och skapar förutsättningar för rekreation och friluftsliv.	Riksintresse friluftsliv

6 KONSEKVENSER

Typ av miljöpåverkan	Effekter och konsekvenser av planförslaget	Bedömningsgrunder
Biologisk mångfald Djur- och växtliv	- lanspråktagande av habitat för stråk och bebyggelse längs stranden, inom riksintresse för naturvård och eventuellt inom Bevarandeprogram för odlingslandskapet samt invid Natura 2000-område.	Riksintresse naturvård Natura 2000 Miljömål Levande sjöar och vattendrag Miljömål Ett rikt odlingslandskap Miljömål Ett rikt växt- och djurliv
Påverkan på mark lanspråktagande av mark	- lanspråktagande av mark för stråk och bebyggelse längs vattnet, inom riksintresse för naturvård samt eventuellt inom Bevarandeprogram för odlingslandskapet. Minskad yta tillgänglig jordbruksmark.	Riksintresse naturvård Riksintresse friluftsliv Miljömål Ett rikt odlingslandskap
Påverkan på friluftsliv och rekreation	+ Anläggande av sammanhängande stråk för rekreation.	Riksintresse friluftsliv

6.11 Östra Solsidan



Karaktärsområdet Östra Solsidan ligger attraktivt med söderläge och vackra utblickar mot Torne älv.

Enligt den fördjupade översiktsplanen för Pajala centralort är området lämpligt för försiktig exploatering för bostadsändamål i mindre skala. En kraftig exploatering av området är i en nära framtid lågt prioriterat. Området saknar anslutning till fjärrvärme-, vatten- och avloppsnät.

En skjutbana som används av försvarsmakten återfinns norr om väg 403. Det kan också finnas behov av att avsätta mark för ny begravningsplats i de östra delarna norr om väg 403. Exploatering för bostadsändamål bör därför, enligt planen, inte tillåtas norr om vägen.

Området ligger granne med Sågen industriområde som planeras för utökad industri. Beroende på vilken typ av industri som kommer att anläggas samt hur nära bostä-

der kommer att uppföras kan negativ påverkan på hälsa, säkerhet och boendemiljön inom Östra Solsidan uppstå i form av bland annat buller, luftföroreningar och ökad trafik. Risken för att miljö kvalitetsnormerna för luft blir svårare att följa bedöms dock som liten då bakgrundsbelastningen i området är låg.

Området kring Torneälven utgör strandskyddsområde och älven utgör Natura 2000-område. Området längs älven är även av riksintresse för naturvård och friluftsliv. Åtgärder längs Torneälvens strand ska ta hänsyn till detta samt till miljö kvalitetsnormerna för ytvatten som Torneälven omfattas av.

Inom området finns bebyggelse ca 50 meter från strandlinjen. Fortsatt exploatering inom strandskyddsområdet bör enligt planen tillåtas. Riksintresset för friluftsliv bedöms inte påverkas nämnvärt av ytterligare



Östra Solsidan. Foto: Mats Winsa

bebyggelse längs stranden då tillgängligheten för allmänheten även fortsättningsvis kommer att vara god. Negativ påverkan kan dock uppstå på djur- och växtliv om habitat längs stränderna tas i anspråk. Vid anläggningsarbeten kan negativ påverkan på vattenförekomsten uppstå om föroreningar från anläggningsmaskiner sprids eller om grumling uppstår. Vid anläggningsarbeten kan negativ påverkan på älven uppstå om föroreningar från anläggningsmaskiner sprids eller om grumling uppstår. Risken för att miljö kvalitetsnormerna ska bli svårare att följa bedöms dock som liten.

Inom hela karaktärsområdet finns förutsättningar för erosion längs Torneälvens strand. I ett prognostiserat framtida klimat där vattennivåerna i älven förväntas bli högre och flödestopparna fler bedöms den kontinuerliga erosionen kunna öka och successivt leda till skador på älvslänter. Vid byggnation nära älven bör hänsyn tas till detta så att en långsiktig ändamålsenlig användning säkras utan påverkan på älven.

Inom främst nordvästra delen av området finns ytor för jordbruksändamål. Dessa ytor kan komma att minska eller helt försvinna beroende på exploateringsgraden.

Västra delen av karaktärsområdet ingår i Bevarandeprogram för odlingslandskapet och området har därmed ansetts ha höga natur- och kulturvärden. Exploatering i området ska tas hänsyn till dessa värden. Här finns även två fornlämningar, en boplatsgrop (RAÄ-

nummer Pajala 714:1) och en begravningsplats (RAÄ-nummer Pajala 16:1). Vid exploatering ska hänsyn till dessa objekt tas.

Hela området är beläget inom en grundvattenförekomst (SE747937-181513). Anläggningar som exempelvis begravningsplatser bör undvikas inom grundvattenförekomsten. Vid bebyggelse inom området bör hänsyn till vattenförekomsten tas genom att exempelvis säkerställa effektiv och ändamålsenlig dagvatten- och avloppshantering. Området omfattas inte av befintligt vatten- och avloppssystem. Betydande negativ påverkan kan uppstå på vattenförekomsterna beroende på hur väl avloppsvatten tas omhand. Risk finns för att miljö kvalitetsnormerna kan bli svårare att följa. Detta gäller speciellt grundvattenförekomsten om en begravningsplats förläggs hit. Enskilda avloppsanläggningar bör inte tillåtas.

Etablering i tidigare relativt oexploaterat område kräver stora resurser vid nyanläggning av infrastruktur. Pajalas fjärrvärmenät täcker inte området och framtida bebyggelsen här måste använda alternativa uppvärmningssätt, med olika typer och grader av miljöpåverkan.

Området är beläget intill rekommenderad väg för farligt gods (väg 403). Länsstyrelsen föreslår ett skyddsavstånd på 70 meter från vägen för ny bostadsbebyggelse (högst 2 plan). Vid annan användning av marken än rekommenderat finns risk för stor negativ påverkan beroende på den riskbild som olika transporter av farligt gods medför.

Typ av miljöpåverkan	Effekter och konsekvenser av planförslaget	Bedömningsgrunder
Biologisk mångfald Djur- och växtliv	- lanspråktagande av habitat för djur- och växtlivet för ny bostadsbebyggelse och infrastruktur inom riksintresse för naturvård och eventuellt inom Bevarandeprogram för odlingslandskapet samt invid Natura 2000-område.	Riksintresse naturvård Natura 2000 Miljömål Levande sjöar och vattendrag Miljömål Ett rikt odlingslandskap Miljömål Ett rikt växt- och djurliv
Påverkan på mark lanspråktagande av mark	- lanspråktagande av mark för ny bebyggelse och infrastruktur inom riksintresse för naturvård och friluftsliv samt eventuellt inom Bevarandeprogram för odlingslandskapet. Minskad yta tillgänglig för jordbruksändamål.	Riksintresse naturvård Riksintresse friluftsliv Miljömål Ett rikt odlingslandskap Miljömål God bebyggd miljö
Påverkan på vatten	- Ny bostadsbebyggelse och infrastruktur inom grundvattenförekomst samt intill ytvattenförekomst ökar belastningen på vattenförekomsterna. - Begravningsplats inom grundvattenförekomst kan innebära betydande påverkan på vattenkvaliteten.	MKN Ytvatten MKN Grundvatten Miljömål Levande sjöar och vattendrag Miljömål Grundvatten av god kvalitet

6 KONSEKVENSER

Typ av miljöpåverkan	Effekter och konsekvenser av planförslaget, fortsättning	Bedömningsgrunder
Påverkan på luft	- Exploatering av ett relativt obebyggt område med ökad trafik, och därmed ökade utsläpp till luft, som följd. - Området omfattas inte av fjärrvärmenätet, vilket kan innebära belastning på luftkvaliteten beroende på uppvärmningssätt.	MKN Luft Miljömål God bebyggd miljö
Påverkan på stads- och landskapsbild	+ Ny bebyggelse skapar visuell kontakt med andra sidan och kan minska effekterna av älvens barriärverkan.	Miljömål God bebyggd miljö
Påverkan på boendemiljö	+ Lugnt bostadsområde med varierad bebyggelse kan skapas här. - Området omfattas inte av fjärrvärmenätet, vilket kan innebära belastning på luftkvaliteten beroende på uppvärmningssätt. - Bostäder i närheten av industriområde med risk för påverkan från bland annat buller, luftföroreningar och ökad trafik. - Älven utgör en barriär till befintlig service i tätorten.	Miljömål God bebyggd miljö
Påverkan på kulturmiljö	- Eventuellt ianspråktagande av mark för ny bostadsbebyggelse och infrastruktur inom Bevarandeprogram för odlingslandskapet.	Miljömål Ett rikt odlingslandskap Miljömål God bebyggd miljö
Påverkan på hälsa och säkerhet	- Bostäder i närheten av industriområde med risk för påverkan från bland annat buller, luftföroreningar och ökad trafik. Genom området går en rekommenderad väg för farligt gods, vilket innebär risker i varierad grad beroende på markanvändning.	Miljömål God bebyggd miljö

Torneälven genom att fungera som barriär mot bland annat miljöfarlig verksamhet.

Beroende på typ av verksamhet som förläggs till industriområdet kommer påverkan av varierad grad att uppstå. Industrier påverkar omgivningen och platsen den ligger på genom utsläpp till luft och/eller till vatten, genom att den bullrar eller genom förorening av marken.

Verksamheter inom Sågen industriområde kan medföra stor negativ påverkan då området är beläget inom grundvattenförekomst (SE747937-181513) och intill ytvattenförekomst (Torneälven). Det finns risk för att miljökvalitetsnormerna blir svårare att följa beroende på vilka typer av verksamheter och åtgärder som kommer att finnas inom området. Hänsyn till vattenförekomsterna ska tas genom att exempelvis säkerställa effektiv och ändamålsenlig dagvatten- och avloppshantering samt förhindra att markföroreningar uppkommer. Enskilda avloppsanläggningar bör inte tillåtas.

Risken för att miljökvalitetsnormerna för luft blir svårare att följa bedöms dock som liten då bakgrundsbelastningen i området är låg.

På båda sidor om karaktärsområdet, inom Östra Solsidan i öster och inom Solsidan i väster, planeras för bostadsbebyggelse enligt planförslaget. Beroende på

vilken typ av industri som kommer att förläggas till Östra Solsidan kan negativ påverkan på boendemiljön, hälsa och säkerhet uppstå i form av bland annat buller, luftföroreningar och ökad trafik. Det bör därför regleras vilken typ av industri som får förekomma inom området samt var denna ska vara belägen.

Inom hela karaktärsområdet finns förutsättningar för erosion längs Torneälvens strand. I ett prognostiserat framtida klimat där vattennivåerna i älven förväntas bli högre och flödestopparna fler bedöms den kontinuerliga erosionen kunna öka och successivt leda till skador på älvslänter. Vid byggnation nära älven bör hänsyn tas till detta så att en långsiktig ändamålsenlig användning säkras utan påverkan på älven.

Inom området finns ytor som används eller kan användas för jordbruksändamål. Dessa kommer att minska eller försvinna beroende på exploateringsgrad. Dessutom kan jordbruksmark intill industrier inte anses som en lämplig lokalisering.

Sydöstra delen av området ingår i Bevarandeprogram för odlingslandskapet. I södra och sydöstra delen av området finns fyra fornlämningar, en begravningsplats (RAÄ-nummer Pajala 16:2), två boplatsgropar (RAÄ-nummer Pajala 236:1 och Pajala 713:1) samt en kokgrop (RAÄ-nummer Pajala 713:2). Vid exploatering i närheten ska hänsyn tas till dessa.

6.12 Sågen industriområde



Karaktärsområdet Sågen industriområde är i dagsläget ett industriområde och enligt den fördjupade översiktsplanen för Pajala centralort är området även i fortsättningen lämpligt för industri då det är beläget relativt avskilt från övrig bebyggelse.

När området öster och väster bebyggs med bostäder behöver dock större hänsyn till omgivningen tas. Området bör därför enligt planen expandera i nordlig riktning och lättare industrier placeras ytterst i öst-västlig riktning. Det är även viktigt att bevara skogsridåer för att avgränsa industrier från bostäder.

Området kring Torneälven utgör strandskyddsområde och älven ingår i Natura 2000. Området längs älven är även av riksintresse för naturvård och friluftsliv. Åtgärder längs Torneälvens strand ska ta hänsyn till detta. Enligt planen bör inga nya etableringar göras inom strandskyddsområdet på grund av risk för negativ påverkan på Torne älv. Befintlig skogsridå mot älven bör bevaras. Dessa åtgärder har positiv påverkan på

Typ av miljöpåverkan	Effekter och konsekvenser av planförslaget	Bedömningsgrunder
Biologisk mångfald Djur- och växtliv	- Ianspråktagande av habitat genom expansion av industriområde inom riksintresse för naturvård samt eventuellt inom Bevarandeprogram för odlingslandskapet. - Risk för påverkan på växt- och djurliv genom ökat buller och utsläpp till luft, mark och vatten.	Riksintresse naturvård Natura 2000 Miljömål Levande sjöar och vattendrag Miljömål Ett rikt odlingslandskap Miljömål Ett rikt växt och djurliv
Påverkan på mark Ianspråktagande av mark	- Ianspråktagande av mark för utökat industriområde inom riksintresse för naturvård och friluftsliv samt eventuellt inom Bevarandeprogram för odlingslandskapet. - Risk för markföroreningar beroende på typ av industri. - Minskad yta tillgänglig för jordbruksändamål.	Riksintresse naturvård Riksintresse friluftsliv Miljömål Ett rikt odlingslandskap Miljömål God bebyggd miljö
Påverkan på vatten	- Expansion av industriområde inom grundvattenförekomst samt invid ytvattenförekomst med risk för stor påverkan på vattenkvaliteten. + Bevarande av skogsbarriär mot älven samt restriktiv bedömning av strandskyddsdispenser minskar risken för påverkan på älven.	MKN Ytvatten MKN Grundvatten Miljömål Levande sjöar och vattendrag Miljömål Grundvatten av god kvalitet

6 KONSEKVENSER

Typ av miljöpåverkan	Effekter och konsekvenser av planförslaget, fortsättning	Bedömningsgrunder
Påverkan på luft	- Utsläpp till luft i varierad grad beroende på typer av industriverksamheter inom området. - Utbyggnad industri ger mer transporter och därmed mer utsläpp till luft	MKN Luft Miljömål Frisk luft Miljömål God bebyggd miljö
Påverkan på boendemiljö	- Industriområde mellan två områden för bostadsbebyggelse med risk för påverkan i form av bland annat buller, luftföroreningar och ökad trafik.	Miljömål God bebyggd miljö
Påverkan på kulturmiljö	- Eventuellt ianspråktagande av mark för industriområde inom Bevarandeprogram för odlingslandskapet.	Miljömål Ett rikt odlingslandskap Miljömål God bebyggd miljö
Påverkan på hälsa och säkerhet	- Utökad industri ger mer hälsoskadliga emissioner samt fler transporter till/från industriområdet genom närliggande bostadsområden.	Miljömål God bebyggd miljö

6.13 Solsidan



Karaktärsområdet Solsidan är vackert beläget med södervänt läge och sluttande landskap mot älven. Delen söder om väg 983 omfattas av det landskapsbildskydd som sträcker sig längsmed Torneälvens norra strand.

Enligt den fördjupade översiktsplanen lämpar sig området för försiktig exploatering för bostadsändamål i mindre skala. En kraftig exploatering av området är i en nära framtid lågt prioriterat. Området saknar anslutning till fjärrvärme-, vatten- och avloppsnät. En storskalig utbyggnad av bostäder förutsätter också att det anläggs en bro för gång- och cykeltrafik över älven för att minska älvens

barriäreffekt. Bron kompenserar för områdets perifera läge samt skapar ett trafiksäkert gångstråk och ökar rekreativmöjligheterna genom tillgång till Esisaari.

Området kring Torneälven utgör strandskyddsområde och älven är ett Natura 2000-område. Området längs älven är även av riksintresse för naturvård och friluftsliv. Åtgärder längs Torneälvens strand ska ta hänsyn till detta. Torneälven omfattas av miljö kvalitetsnormer för ytvatten och området är delvis beläget inom grundvattenförekomst (SE747937-181513).

I östra delen av området bör enligt planen möjligheterna för strandnära bebyggelse ses över. Riksintresset för friluftsliv bedöms inte påverkas nämnvärt av bebyggelse längs stranden då allmänhetens tillgång till ständerna enligt planen ska säkras. Negativ påverkan kan dock uppstå på djur- och växtliv om habitat längs stränderna tas i anspråk. Vid anläggningsarbeten kan negativ påverkan på vattenförekomsten Torneälven uppstå om föroreningar från anläggningsmaskiner sprids eller om grumling uppstår. Hänsyn till älven måste tas för att minimera påverkan. Detsamma gäller vid ett eventuellt anläggande av en gång- och cykelbro över älven. Risken för att miljö kvalitetsnormerna ska bli svårare att följa bedöms dock som liten. I övrigt ska ny bebyggelsen inom området ske i linje med befintlig bebyggelse, vilket innebär att hänsyn till landskapsbilden och kulturmiljön tas.

En gång- och cykelbro över Torneälven ger positiva effekter för rekreation och hälsa när människor kan ta sig fram till fots eller på cykel och det ökar områdets till-

gänglighet. Ökad gång- och cykeltrafik på bekostnad av biltrafik ger positiva effekter på för luftkvaliteten och närmiljön.

Gång- och cykelbron över älven är planerad att anläggas över Esisaari som ingår i Länsstyrelsens Bevarandeprogram för odlingslandskapet och därmed har ansetts inneha höga natur- och kulturvärden. Hänsyn ska tas till dessa värden. Negativa påverkan i form av ianspråktagande av mark och habitat för växt- och djurlivet kommer att uppstå om gång- och cykelvägen realiseras.

Negativ påverkan på grundvattenförekomsten kan uppstå vid exploatering inom förekomsten. Vid schaktning och byggnation inom grundvattenförekomst kan markens naturliga skyddsskikt skadas eller förstöras och grundvattnet påverkas. Risken för att miljö kvalitetsnormerna blir svårare att följa bedöms dock som liten.

Området ligger inom upptagningsområdet för befintligt vatten- och avloppsnät. Kapaciteten kommer dock inte att räcka till för den planerade befolkningsökningen i Pajala centralort. Vid byggnation inom området bör hänsyn till vattenförekomsterna tas genom att exempelvis säkerställa effektiv och ändamålsenlig hantering av dagvatten och avloppsvatten. Enskilda avloppsanläggningar bör inte tillåtas.

Pajalas fjärrvärmenät täcker inte Solsidan och bebyggelsen här måste använda alternativa uppvärmningssätt, med olika typer och grader av miljöpåverkan.

Området ligger granne med Sägen industriområde som planeras för utökad industri. Beroende på vilken typ av industri som kommer att anläggas kan negativ påverkan på boendemiljön, hälsa och säkerhet uppstå i form av bland annat buller, luftföroreningar och ökad trafik. Detta gäller framför allt i östra delarna av Solsidan där strandnära bebyggelse planeras.

Inom östra delen av karaktärsområdet finns förutsättningar för erosion längs Torneälvens strand. I ett prognostiserat framtida klimat där vattennivåerna i älven förväntas bli högre och flödestopparna fler bedöms den kontinuerliga erosionen kunna öka och successivt leda till skador på älvslänter. Vid byggnation nära älven bör hänsyn tas till detta så att en långsiktig ändamålsenlig användning säkras utan påverkan på älven.

Tre fornlämningar finns utspridda inom området, två tjär-dalar (RAÄ-nummer Pajala 237:1 och Pajala 237:2) och en boplatsgrop (RAÄ-nummer Pajala 239:1). Hänsyn till dessa ska tas vid bebyggelse inom området.

Typ av miljöpåverkan	Effekter och konsekvenser av planförslaget,	Bedömningsgrunder
Biologisk mångfald Djur- och växtliv	- Ianspråktagande av habitat för ny bostadsbebyggelse och infrastruktur inom riksintresse för naturvård och invid Natura 2000. - Gång- och cykelbro över älven samt över Esisaari som ingår i Bevarandeprogram för odlingslandskapet.	Riksintresse naturvård Natura 2000 Miljömål Levande sjöar och vattendrag Miljömål Ett rikt odlingslandskap Miljömål Ett rikt växt- och djurliv
Påverkan på mark Ianspråktagande av mark	- Ianspråktagande av mark för ny bebyggelse och infrastruktur inom riksintresse för naturvård och friluftsliv. - Minskade ytor tillgängliga för jordbruksändamål.	Riksintresse naturvård Riksintresse friluftsliv Miljömål God bebyggd miljö
Påverkan på vatten	- Exploatering inom grundvattenförekomst och intill ytvattenförekomst, med risk för stor påverkan på vattenkvaliteten. - Gång- och cykelbro över älven, med risk för negativ påverkan på vattenkvaliteten främst under anläggningsskedet.	MKN Ytvatten MKN Grundvatten Miljömål Levande sjöar och vattendrag Miljömål Grundvatten av god kvalitet

6 KONSEKVENSER

Typ av miljöpåverkan	Effekter och konsekvenser av planförslaget, fortsättning	Bedömningsgrunder
Påverkan på luft	<ul style="list-style-type: none"> - Exploatering av ett relativt obebyggt område, med ökad trafik och därmed ökade utsläpp till luft som följd. - Området omfattas inte av fjärrvärmenätet, vilket kan innebära belastning på luftkvaliteten beroende på uppvärmningssätt. 	MKN Luft Miljömål Frisk luft Miljömål God bebyggd miljö
Påverkan på landskapsbild	<ul style="list-style-type: none"> +/- Gång- och cykelbro över älven innebär en ny detalj i landskapet. + Ny bebyggelse skapar visuell kontakt med andra sidan och kan minska effekterna av älvens barriärverkan. 	
Påverkan på boendemiljö	<ul style="list-style-type: none"> + Naturnära bostadsområde med fina utblickar kan skapas här. - Bostäder i närheten av industriområde med risk för påverkan från bland annat buller, luftföroreningar och ökad trafik. - Området omfattas inte av fjärrvärmenätet, vilket kan innebära olägenheter beroende på uppvärmningssätt. 	Miljömål God bebyggd miljö
Påverkan på hälsa och säkerhet	<ul style="list-style-type: none"> - Bostäder i närheten av industriområde med risk för påverkan från bland annat buller, luftföroreningar och ökad trafik. 	Miljömål God bebyggd miljö
Påverkan på friluftsliv och rekreation	<ul style="list-style-type: none"> + Bostadsområde nära natur och rekreationsmöjligheter kan skapas här. + Gång- och cykelbro över älven skapar möjligheter för rekreation. 	Riksintresse friluftsliv

REFERENSER

Kartverktyg

Länsstyrelsens Länskartor

<http://www.gis.lst.se/lanskartor/htm/viewer.asp>, 2013-09-04

Länsstyrelsens WebbGIS, Vattenkartan

<http://www.viss.lansstyrelsen.se/MapPage.aspx>, 2013-06-04

Länsstyrelsens WebbGIS, Underlag för Kulturmiljö och Våtmarker

<http://ext-webbgis.lansstyrelsen.se/Norrbotten/Planeringsunderlag/>, 2013-08-21.

Naturvårdsverket, Skyddad natur

<http://sn.vic-metria.nu/skyddadnatur/indexKarta.htm>

Riksantikvarieämbetet, Fornsök

<http://www.fmis.raa.se/cocoon/fornsok/search.html>, 2013-09-03

Riksantikvarieämbetet, Bebyggelseregistret

<http://www.bebyggelseregistret.raa.se/bbr2/sok/search.raa>, 2013-09-03

Skogsstyrelsen, Skogens pärlor

<http://minasidor.skogsstyrelsen.se/skogensparlor/>, 2013-09-02

Trafikverket, NVDB

<https://nvdb2012.trafikverket.se/SeTransportnatverket#>, 2013-09-11

Hemsidor

Länsstyrelsen, Norrbotten

[http://www.lansstyrelsen.se/norrbotten/Sv/miljo-och-klimat/tillstandet-i-miljon/vatmark/Pages/vatmarksinventering-\(vmi\)-i-norrbottens-lan.aspx](http://www.lansstyrelsen.se/norrbotten/Sv/miljo-och-klimat/tillstandet-i-miljon/vatmark/Pages/vatmarksinventering-(vmi)-i-norrbottens-lan.aspx), 2013-09-02

Miljömålsportalen

<http://www.miljomal.se/>, 2013-09-12

Rapporter och dokument

Norrbottnens kulturmiljöprogram 2012-2020, Länsstyrelsen Norrbotten

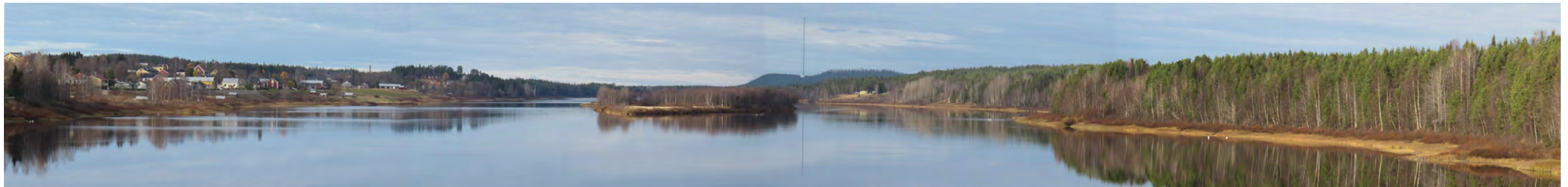
Vårt hävdade Norrbotten, Bevarandeprogrammet för odlingslandskapet, Pajala kommun

Markanvändning i områden med viktiga grundvattenförekomster – indikatorförslag, Jenny McCarthy, Lena Maxe och Lena Ojala, SGU-rapport 2006:4

Klimatförändringar i Pajala, Maria Larsson, Tyréns, Remissförslag 2013-02-26

Regional vattenförsörjningsplan för Norrbottens län, Remissversion, Länsstyrelsen Norrbotten, diarienummer: 539-7326-13

Rekommendation av skyddsavstånd till transportleder för farligt gods, Länsstyrelsen Norrbotten, diarienummer: 451-4503-12



Torne älv sett från bron. Till vänster ses Pajala kyrkby och Älvsluttningen, till höger ses Solsidan. Foto: Mats Winsa