



Samrådsredogörelse

Detaljplan för Teurajärvi 2:8

SAMRÅDET

Detaljplaneförslaget daterat 2024-06-16 har varit på samråd under tiden 2024-09-16 till och med 2024-10-07.

Planhandlingarna har skickats till kända sakägare samt berörda statliga och kommunala myndigheter för att samla in information, önskemål och synpunkter som berör planförslaget. Handlingarna har även funnits tillgängliga för allmänheten på Pajala kommunhus samt på kommunens hemsida (<https://www.pajala.se/invanare/leva-bo-miljo/samhallsplanering/detaljplaner/>) under samrådstiden.

SAMMANFATTNING AV ÄNDRINGAR I PLANHANDLINGAR

Plankarta

- Bestämmelser som reglerar dagvattendike, kulvert och dagvattendamm har lagts till.
- Bestämmelse som reglerar gemensamhetsanläggning för väg har lagts till.
- Anpassning av planområdets utbredning givet resultat ur naturvärdesinventeringen.
- Prickmark längs hela väg 392 har lagts till.

Planbeskrivning

- Redogörelse avseende dagvattenutredning och vattenprovtagning som tagits fram som underlag till detaljplanen. Förutsättningar och konsekvenser.
- Redogörelse avseende naturvärdesinventering som tagits fram som underlag till detaljplanen. Förutsättningar och konsekvenser.
- Karta/kartor över vilka delar av befintliga detaljplaner som upphävs vid ett antagande av detaljplanen.

INKOMNA YTTRANDEN

Följande yttranden har inkommit:

- Länsstyrelsen Norrbotten, 2024-10-16
- Lantmäteriet, 2024-09-19
- Trafikverket, 2024-10-01
- Vattenfall Eldistribution AB, 2024-10-04
- Privatperson 1, 2024-10-02

LÄNSSTYRELSEN NORRBOTTEN, 2024-10-16

Länsstyrelsens synpunkter – prövningsgrunder enligt 11 kap. 10 § PBL

Länsstyrelsen lämnar synpunkter på hur planförslaget tillgodoser statliga eller andra allmänna intressen med hänsyn till prövningsgrunderna i 11 kap. 10 § PBL.

Mot bakgrund av att samtliga förutsättningar ännu inte är utredda och möjligen ännu inte är kända är det svårt att bedöma om planförslaget kommer att behöva överprövas. I nuläget är konsekvenser och effekter av planen inte tillräckligt beskrivna. Länsstyrelsen kan därför inte utesluta att ett beslut att anta detaljplanen behöver prövas enligt bestämmelserna i 11 kap. 10 § plan- och bygglagen (PBL 2010:900).

Frågor som rör Miljökvalitetsnormer, Natura 2000, Hälsa och säkerhet ska lösas på ett tillfredsställande sätt i enlighet med vad som anges nedan.

RIKSINTRESSEN

Natura 2000

Planområdet ligger i omedelbar närhet till riksintresse Natura 2000; Habitatsdirektivet älvar. Planområdet ligger mellan sjön Teurajärvi och vattendraget Finnijoki som båda ingår i Natura 2000. Dessa har förbindelse med Torne och Kalix älvsystem som är ett av Västeuropas större oreglerade vattensystem och ett mycket värdefullt exempel på ett stort naturligt vattensystem. Arter inom systemet: flodkräfta, flodpärlmussla, nejonöga, havsvandrande öringstam, långvandrande laxstam, ursprunglig harrstam, älvlekande kustsik mfl.

Länsstyrelsen understryker att sågverksamhetens närhet till Natura 2000-området ger anledning att iaktta särskild försiktighet så att de planerade åtgärderna inte riskerar att innebära försämringar av det skyddade området.

Kommentar: En dagvattenutredning har tagits fram som underlag till detaljplanen. Plankartan har kompletterats med bestämmelser som syftar till att säkerställa en god hantering av dagvatten. Ett genomförande av detaljplanen bedöms inte ha en negativ påverkan på Natura 2000-området.

I planhandlingarna anges att strandskyddat område inte berörs av planen. En del av den tidigare gällande planen (från 1997) tillät industriverksamhet inom strandskyddat område men detaljplan från 2001 upphävde de delar som befann sig inom strandskydd. Utifrån ortofoto har den befintliga industrin exploaterat ytor så nära som knappt 20 m från strandkanten och ytorna används fortfarande som upplag. Detta gäller området direkt nordväst om aktuella planförslaget (se rödmarkerat område i bilden nedan).

Kommunen föreslår i samrådsförslaget att gränser för ny detaljplan i nordväst och öst dras i linje med strandskyddet. Ny gräns innebär också att delar av tidigare planlagda ytor blir planlösa.

Kommunen behöver på ett tydligare sätt redogöra för de ytor som föreslås bli planlösa. Den nordvästra delen (som egentligen redan är planlös) med befintlig verksamhet inom strandskydd bör beskrivas och behandlas inom planprocessen. Hur ska verksamheten avvecklas? Finns det förorenad mark som ska tas omhand? Det bör även finnas en beskrivning på hur området ska återställas till naturmark.

Kommentar: Planområdesgränsen har justerats och planområdet har gjorts mindre inför granskningen av detaljplanen. Anpassningen beror av hänsynstagande utifrån utförd naturvärdesinventering.

Det stämmer att ytor kommer att bli planlösa vid ett antagande av aktuell detaljplan. Kommunen har kompletterat planbeskrivningen med karta/kartor över vilka delar av befintliga detaljplaner som upphävs. Efterbehandlingsansvar för eventuella föroreningar inom område som inte omfattas av detaljplan följs upp av aktuell tillsynsmyndighet.

Miljö kvalitetsnormer

Planbeskrivningen listar aktuella vattenförekomster samt de miljö kvalitetsnormer som har beslutats för dem. Gällande status grundar sig uteslutande på hydromorfologin i vattendraget, men sjön bär också tecken på övergödning vilket visar sig i provtagningar under 2022 och 2023. Dessa prover kommer att ingå i den fakta som ligger till grund för nästa statusklassificering och det medför att näringsläckage från dagvatten och avloppsanläggningar kan komma att bli viktiga att åtgärda framgent.

Kommunen behöver presentera vilka konsekvenser för vattendragens tillstånd planen ger upphov till samt presentera förslag till åtgärder som skulle kunna mildra påverkan. Eftersom vattenförekomsterna Teurajärvi (WA88044567) och Teurajoki (WA14267685) ingår i natura 2000-området Torne och Kalix älvsystem är det särskilt viktigt att arbeta för att miljö kvalitetsnormerna kan uppnås. Kvalitetskraven för vattenförekomster i natura 2000-områdena är högre än för vanliga vattenförekomster.

Kommentar: En dagvattenutredning har tagits fram som underlag till detaljplanen. Plankartan har kompletterats med bestämmelser som syftar till att säkerställa en god hantering av dagvatten. Ett genomförande av detaljplanen bedöms inte utmana möjligheten att uppnå MKN för vatten i någon av vattenförekomsterna.

Dagvattenhantering

För kunna bedöma planens konsekvenser och om planen kan komma att medföra betydande miljö påverkan behöver handlingarna kompletteras på nedanstående områden.

Genomgående i samrådsmaterialet framkommer att inget utsläpp av dagvatten kommer att ske direkt till sjön Teurajärvi, utan att det dagvatten som samlas upp i verksamhetsområdet kommer att fördröjas och renas innan utsläpp till recipient. Handlingarna saknar beskrivning av dagvattnets kemiska innehåll och mängd (kg per år). Några förslag på dagvattenrenande åtgärder ges inte heller, varför inga beräkningar om hur mycket föroreningar som kan förhindras att nå recipienten genom skyddsåtgärder gjorts. I planbeskrivningen framgår att verksamheten planerar att asfaltera ytor för upplag vilket i sig skulle kunna innebära både en annan typ av föroreningar och en ökad avrinning från ytorna.

Om dagvattnet efter rening ska släppas till myrområde behöver kommunen förvissa sig om att myrområdet kan motta den mängd vatten det gäller. Infiltration i våtmarker är vanligtvis svår att få bra funktion på, eftersom grundvattenytan ligger nära markytan i sådan marktyp.

Kommentar: En dagvattenutredning har tagits fram och biläggs detaljplanen till granskning.

HÄLSA OCH SÄKERHET

Dricksvatten och avloppsanläggning

Planområdets sydvästra hörn överlappar med grundvattenförekomsten Teurajärvi (WA52542348), vilken nyttjas som råvatten för dricksvatten till samhället. Vattentäkten saknar vattenskyddsområde. Det går inte att bedöma ifall exploateringen påverkar vattentäkten utan att grundvattenbildningen och grundvattenströmmar har undersökts. Kommande handlingar behöver omfatta kommunens bedömning av hur exploateringen påverkar vattentäkten samt grunden till denna bedömning.

Kommunen bör också upprätta vattenskyddsområde med skyddsföreskrifter för vattentäkten. Provtagningar i råvatten på parametrar som är förknippade med lakvatten från timmerupplag är nödvändigt för att vattenverket ska kunna säkerställa dricksvattnets kvalitet. Provtagningarna bör omfatta fenoler, terpenier, hartssyror, fettsyror, kemisk syreförbrukning, konduktivitet och näringssalter förutom de vanligen förekommande mikrobiologiska parametrarna.

Av planbeskrivningen framgår att fastigheter inom planområdet idag har enskild avloppsanläggning samt enskilt vatten, men att fastigheten planeras att anslutas till de kommunala anläggningarna både för vatten och avlopp. Kapaciteten i det kommunala avloppsreningsverket behöver kontrolleras så att rening av den ökade mängden avloppsvatten säkerställs, samt att anläggningen kan ombesörja rening av den typ av avloppsvatten som sågverksamhetens verkstad med spolhall skulle innebära.

Kommentar: Kommunen har ingen möjlighet att inom ramen för planprocessen upprätta något vattenskyddsområde. Vattenprover samt dagvattenutredning med förslag på förebyggande åtgärder sett till bland annat grundvattenförekomsten har tagits fram som underlag till detaljplanen. Bedömningen är att ett genomförande av detaljplanen inte påverkar grundvattentäkten negativt.

Kommunen har säkerställt att avloppsreningsverket har tillräcklig kapacitet för att omhänderta vatten och avlopp från sågverket.

Förorenad mark

Enligt uppgifter från tidigare MIFO-inventering (Länsstyrelsen 2002) så har sågverksverksamhet bedrivits på den aktuella fastigheten sedan 1974. Följande föroreningar är enligt Naturvårdsverket (2024) associerad med den aktuella branschen (sågverk utan dopping/impregnering): PAH (Antracen, Naftalen, Benso(a)pyren), Fenoler, Pesticider, Risk för förekomst av högfluorerade ämnen s.k. PFAS. Vidare har, enligt Länsstyrelsen (2002), följande avfall mellanlagrats på platsen: oljefilter, lysrör, batterier och spillolja.

Utifrån ovanstående knapphändiga information går det inte att uttala sig kring föroreningssituationen, annat än att man kan konstatera att miljöfarlig verksamhet har bedrivits på platsen under förhållandevis lång tid och att det därmed finns risk för att föroreningar förekommer inom planområdet. Därmed kan det också finnas risk för spridning till närliggande Natura 2000-område. För att klarlägga föroreningssituationen behöver en miljöteknisk markundersökning genomföras.

Kommentar: Dagvattenutredningen (inklusive vattenprovtagning i tre grundvattenrör) utreder föroreningstransporten. Hanteringen av dagvatten (och således rening) säkerställs vid ett genomförande av detaljplanen och ingen negativ påverkan på Natura 2000-området förväntas.

Risk för olyckor, översvämning eller erosion

Området ligger i direkt anslutning till väg 392 som tillåter farligt gods. Detaljplanen omfattas av så kallad zon B (mindre känslig verksamhet) i enlighet med Riktlinjer – skyddsavstånd till transportleder för farligt gods i Norrbottens och Västerbottens län (2019) och dessa riktlinjer har tillämpats. I enlighet med motsvarande skyddsavstånd är det inte nödvändigt med någon specifik åtgärd.

Länsstyrelsens synpunkter – råd enligt 2 kap. PBL

Naturmiljövården och artskydd

En naturvärdesinventering uppges ha genomförts under slutet av juni 2024. Länsstyrelsen önskar ta del av inventeringsrapporten. Det framkommer inte om inventeringen genomförts enligt SIS-standard och i så fall inom vilken detaljeringsgrad, detta bör framgå. Det är dock klart att det finns naturvärden i de områden som avses bli industrimark.

I planbeskrivningen finns en sammanfattning av naturvärdesinventeringen (NVI), och där uppges lappranunkel förekomma sparsamt inom kantzonen till sågverket (område 2). Då inventeringsrapporten inte har bifogats ansökan, och ingen rapportering gjorts till Artportalen, går det inte att se var exemplaren påträffades. Lappranunkel finns upptagen i bilaga 2 och 4 till art- och habitatdirektivet och betecknas med N i artskyddsförordningens bilaga 1. Arten är fridlyst enligt 7 § Artskyddsförordningen (AF, 2007:845) vilket innebär att det är förbjudet att avsiktligt plocka, samla in, skära av, dra upp med rötterna eller förstöra arten i naturen. Förbudet gäller alla stadier i artens livscykel. Kommunen behöver göra en artskyddsutredning gällande lappranunkel och, om förbuden i 7 § AF aktualiseras, ansöka om artskyddsdispens.

I den undersökning om betydande miljöpåverkan som kommunen genomfört nämns under punkten 3.2 i checklista 1 de rödlistade arter som identifierats i planens närområde. Länsstyrelsen tolkar resultatet som att de grundar sig på rapporteringar i artportalen. Rapporteringar i artportalen saknar relevans för bedömningen om vilka arter som förekommer inom det berörda området. Detta kan endast klargöras genom inventering i fält under de för olika artgrupper relevanta tidsperioder på året. Att lappranunkel har påträffats finns inte nämnt i checklistan.

Större delen av det område som planen ska utökas med, utgörs enligt Skogsstyrelsens underlag av sumpskog med en blandning av löv och barr, vilket även någorlunda stämmer överens med den bild som beskrivs i planbeskrivningen. Sumpskogar kan hysa goda förutsättningar för biologisk mångfald, framför allt för kryptogamer och insekter, men också fåglar. I beskrivningen av naturvärdesobjekten som identifierats under naturvärdesinventeringen beskrivs att det finns förekomster av gran och tall som är mellan 100–200 år gamla. Det finns inga noteringar om förekomster av rödlistade arter, till exempel kryptogamer, i beskrivningen av naturvärdesobjekten. Det verkar osannolikt att sådana arter inte förekommer i området. Länsstyrelsen anser att dessa ska beskrivas, eller att en inventering utförs om sådana arter inte har noterats under den naturvärdesinventering som redan genomförts.

Den bedömning om betydande miljöpåverkan som kommunen gjort är inte relevant utan dessa uppgifter. Om skyddade och rödlistade arter inte eftersökts och/eller noterats i naturvärdesinventeringen går det inte att basera bedömningen om BMP gällande arter, biologisk mångfald och miljölagstiftning på resultatet ifrån den. Det går heller inte att göra bedömningen utifrån rapporter i artportalen.

Kommentar: Inför granskningen av detaljplanen har NVI-rapporten färdigställts, denna utgår från SS 199000:2023. Anpassning av planförslaget har gjorts i syfte att inte orsaka skada på inventerade naturvärdesobjekt och värdefulla arter. Naturvärdesobjekt och värdefulla arter har avgränsats bort. Planområdet är således mindre än vid samrådsskedet.

Övriga synpunkter

Planbeskrivningen bör förtydligas på några punkter. Beskrivningen av tidigare och gällande detaljplaner och vad som blir av de kvarvarande ytorna behöver förtydligas i planbeskrivningen.

Det ortofoto som använts i fig. 3 i planbeskrivningen verkar inte vara den senaste. Ytterligare ytor inom den befintliga detaljplanen är nu exploaterade. Kommunen bör uppdatera fig. 3 så att den är aktuell.

Samrådsförslagets plankarta är sparsamt reglerat vilket också beskrivs i planens syfte. Länsstyrelsen noterar att det finns en risk att en så flexibel reglering innebär att vatten- och föroreningsfrågorna inte kan hanteras på ett erforderligt sätt.

Enligt plankarta regleras utnyttjandegrad som Största byggnadsarea 50 % av fastighetsarean inom användningsområdet. Detta kan i praktiken innebära att halva ytan kan komma att bestå av byggnader och resterade 50% av hårdgjorda ytor för vägar och upplag. När mängden hårdgjorda ytor ökar kommer behovet att fördröja och rena vatten bli större än idag.

Det bör framgå i detaljplanen hur hela mängden dagvattnet med bevattningsvatten ska hanteras inom planområdet förslagsvis genom att det finns ytor för fördröjning och rening av dagvatten reglerade i plankartan.

Längs planområdesgräns mot väg 392 regleras ett 6 meter brett område med prickmark. På tre ställen längs med väg 392 finns avbrott i prickmarks-stråket vilket innebär att det finns bygg rätt i dessa delar. Det är inte lämpligt att det ha bygg rätt så nära vägen pga trafiksäkerhet. Kommunen behöver reglera detta med lämpliga planbestämmelser i plankartan.

Kommentar: Kommunen har kompletterat planbeskrivningen med en beskrivning av ny detaljplan i förhållande till tidigare gällande detaljplaner.

Det ortofoto som används i planbeskrivningen är det senaste tillgängliga från Lantmäteriet.

Prickmarken har i granskningsförslaget förlängts längs med hela väg 392.

Undersökning om betydande miljöpåverkan

Kommunen bedömer att planens genomförande inte kan antas innebära betydande miljöpåverkan. Länsstyrelsen delar inte kommunens bedömning då länsstyrelsen inte kan, med utgångspunkt av de handlingar som inkommit, utesluta att detaljplanens genomförande kan komma att innebära betydande miljöpåverkan såsom avses i 5 kap. 11 a § PBL. Det finns risk för att planens genomförande kan leda till betydande miljöpåverkan med avseende på miljökvalitetsnormer för vatten, påverkan på Natura 2000, förorenad mark samt genom påverkan på naturmiljöer och skyddade arter.

Kommunen behöver komplettera planen med ytterligare utredningar:

- Miljöteknisk markundersökning,
- Dagvattenutredning samt undersökning av dagvattnets kemiska innehåll och mängd (kg per år),

- Undersökning av grundvattenbildningen och grundvattenströmmar hur grundvattentäkten kan påverkas.
- Även kapaciteten i det kommunala avloppsreningsverket behöver kontrolleras,
- Naturvärdesinventering där det framgår om den är enligt SIS-standard och i så fall inom vilken detaljeringsgrad,
- Artskyddsutredning gällande lappranunkel (samt eventuellt andra skyddade arter) och, om förbuden i 7 § AF aktualiseras, ansöka om artskyddsdispens,

Samt på ett tydligare sätt redovisa i planbeskrivning och plankarta på vilket sätt hänsyn tas till dessa utredningar.

KOMMENTAR:

Kommunen har kompletterat planhandlingarna med de utredningar som bedöms vara erforderliga till granskning av detaljplanen.

Planområdets utbredning har efter samrådet reviderats med hänsyn till Natura 2000-området samt påträffade arter i närområdet.

LANTMÄTERIET, 2024-09-19

För plangenomförandet viktiga frågor där planen måste förbättras

Befintlig utfartsväg

Det går en väg från udden Finninniemi fram till norra gränsen av Teurajärvi 2:8. Denna väg omfattas av Teurajärvi ga:1. Inom Teurajärvi 2:8 sträcker sig ga:n rakt fram genom befintliga byggnader. I gällande DP 25-P01/244 har lokalgata utsatts från den norra gränsen och västerut efter befintlig väg. Detta troligen för att möjliggöra utfart för de fastigheter som ligger norr om Teurajärvi 2:8.

I planbeskrivningen har konstaterats att ga:n finns och att den kan komma att behöva ändras genom omprövning, vilket är skäligt då den är att anses som inaktuell. Lantmäteriet anser att kommunen behöver se över denna DP eftersom lokalgata (allmän platsmark) tagits bort och markanvändning enbart avser kvartersmark, vilket i praktiken innebär att utfartsväg för fastigheter i norr inte säkerställs.

Delar av planen som bör förbättras

Endast u-område säkerställer inte ledningarna

Genom att lägga ut markreservatet för allmännyttiga underjordiska ledningar så kallade u-område ser kommunen dels till så att det inte blir planstridigt att lägga några underjordiska ledningar inom den aktuella kvartersmarken. Dels att lov inte kan ges lovpliktiga åtgärder som hindrar att ledningen utförs. Det bildas däremot ingen rättighet genom att kommunen lägger ut ett u-område i planen. För att säkerställa att ledningarna får vara kvar behöver normalt sett ledningsrätt eller servitut upplåtas. Detta är inte beskrivet i genomförandeavsnittet, vad avser tilltänkta ledningar, i planbeskrivningen under rubrik "ledningsrätt".

Delar av planen som skulle kunna förbättras

Utskriftsformat för rätt skala

På plankartan finns det inte angivet vilket utskriftsformat som ska användas för att den angivna skalan ska stämma.

KOMMENTAR:

Planförslaget har uppdaterats och gemensamhetsanläggning för väg har lagts till i befintlig vägsträckning som utgör angöring för befintliga fastigheter norr om planområdet.

Säkerställande av ledningar genom ledningsrätt har lagts till i planbeskrivningen.

Grundkartan och fastighetsförteckningen har aktualiserats till granskning. Kommunen har mellan samråd och granskning ansökt om upphävande av två rättigheter inom planområdet som bedömts vara inaktuella.

TRAFIKVERKET, 2024-10-01

Trafikverket noterar att kommunen gör bedömningen att planförslaget inte kommer att ställa förändrade anspråk på transportsystemet.

När det gäller hanteringen av dagvatten förutsätter Trafikverket att inget dagvatten till följd av verksamheten leds till diken eller trummor tillhörande väganläggningen. Dessa är dimensionerade för de mängder som uppstår vid avvattning av vägen och endast till för vägens funktion.

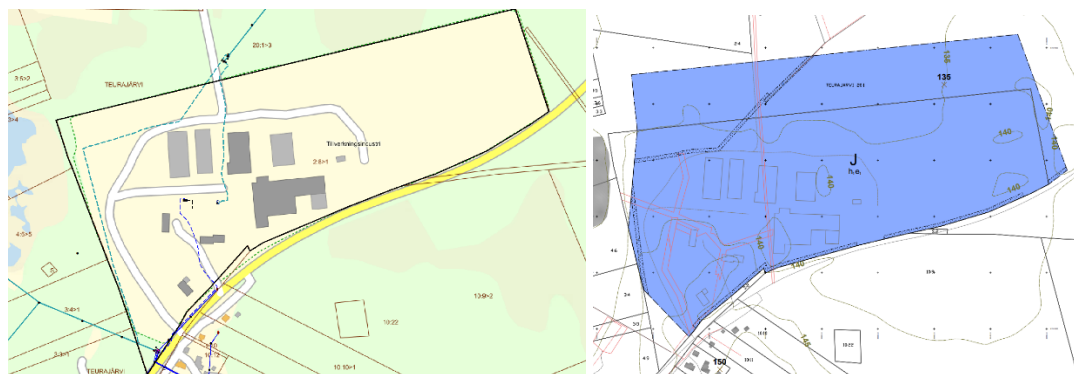
Det framgår inte av handlingarna varför "prickad" mark i plankartan inte är angivet kontinuerligt längs hela väg 392. Trafikverket anser att det vid en eventuell avåkning ska förhindras att man kör in i oeftergjivligt hinder och att det därmed ska vara prickad mark längs hela sträckan.

KOMMENTAR:

En dagvattenutredning har tagits fram inför granskningen av detaljplanen, vilken inkluderar dagvattenlösningar inom den aktuella fastigheten. Dagvattnet kommer inte att påverka Trafikverkets anläggning. Reglering om att marken inte får bebyggas har lagts till utefter hela väg 392 inför granskningen av detaljplanen.

Vattenfall Eldistribution AB, 2024-10-04

Vattenfall Eldistribution AB har elnätanläggningar i område för rubricerat ärende i form av 22 kV markkabel, ljusblå streckad linje i kartan nedan, 0,4 kV markkabel, mörkblå streckad linje verkar inte finnas längre och kan bortses ifrån. Gällande den centralt placerade 22 kV markkabeln har inmätning begärts för att se ifall den ens finns kvar. Denna information kan komma att vara klar till granskningen av denna detaljplan. Den vänstra 22 kV markkabeln är inmätt och ligger i det läget som är utsatt med u-område i detaljplan.



Ny detaljplan markkabel

Ett u-område skall vid mellanspänningsnivå anges mitt över markkabeln med minst 2 meter på vardera sida om markkabelns yttersta faser, vilket skett för den vänstra placerade 22 kV markkabeln i kartan ovan. *Detta gäller idag inte den centralt placerade 22 kV markkabeln i kartan ovan, innan det är säkerställt om den finns kvar.*

Inom kvartersmark skall u-området vara prickmark. Inom detta område får byggnad inte uppföras eller markanläggning t ex träd och buskar planteras.

Om växtlighet i form av träd, buskar och prydnadsväxter planteras inom ett område av 5 meter från ledningens mitt kan Vattenfall vara tvungen att flytta dessa vid en eventuell åtgärd på

Vattenfalls markkabel vid till exempel en driftstörning på markkabeln. Aktuella markanläggningar kan därvid skadas. Vattenfall skall i sådant fall hållas skadeslöst.

KOMMENTAR:

Bedömningen är att den centralt placerade markkabeln inte behöver regleras som ett u-område då denna endast berör aktuellt planområde. Ambitionen är att den centralt placerade ledningen inte ska finnas kvar då denna begränsar eventuell utveckling inom industriområdet. Flytt av ledning bekostas av den som initierar flytten.

En påminnelse om att ledningsägare meddelat att ledningsrätt 25-F2001/629.1 – Vatten och avlopp kan/ska upphävas.

PRIVATPERSON 1, 2024-10-02

Min fastighet gränsar till 20:1 o ligger norr om detaljplanen. Enl. Köpebrev från 1957 så ska fastigheten ha tillgång till vägen mellan Finnudden o vägen Teurajärvi till Korpilombolo. Jag kan inte se att det är markerat någon sådan väg i detaljplanen. Vi ska inte köra genom en arbetsplats. Och som jag förstått det tidigare då ska sågen/företaget ansvara för att det finns en väg. I nuläget kör vi i utkanten av sågen men jag ser ingen markering i detaljplanen. Vad är det som kommer att gälla?

KOMMENTAR:

Planförslaget har kompletterats med gemensamhetsanläggning för väg för att säkerställa anslutning till fastigheterna norr om planområdet.