

# Årsredovisning 2017

## PAJALA KOMMUN

Aareavaara Anttis Autio Brobacken Ekorrbacken Erkkeikki Fällan Granheden Granvik Grönbo Hangasjärvi Hannumäki Hiirenkangas Hoppet Hukanmaa Huuki Hörntorpet Jarhois Jierijärvi Juhonpieti Junosuando Kaalama Kaalamakoski Kaarnevaara Kainulasjärvi Kangos Kardis Kassa Kaunisvaara Kengis N:a Kengis S:a Keräntöjärvi Kieksiäisvaara Kihlanki Kirnujärvi Kitkiöjoki Kitkiöjärvi Kivijärvi Kolari Kompeluslehto Kompelusvaara Korpilombolo Kurkkio Kuusilaki Kuusiniemi Kätkesuando Käymäjärvi Lahnajärvi Lahnasuando Laitamaa Lahdenpää Lautakoski Limingojoki Limingojärvi Liviöjärvi Lovikka Långheden Markusvinsa Merasjärvi Mukkakangas Muodoslompolo Muonionalusta Männikkö Narken Nuoksujärvi Nuoksujärvi Nytorp Ohtanajärvi Oksajärvi Paharova Pajala Parkajoki Parkalompolo Paturi Pempeljärvi Pentäsjärvi Peräjävaara Pimpiö Pirttiniemi Pissiniemi Puolamajärvi Pääjärvi Rissa Ristimella Ruosteranta Sahavaara Saittajärvi Saittarova Salmijärvi Sattajärvi Selkäjärvi Suaningi Särkkimukka Taipalensuu Teurajärvi Tjäderbo Torinen Tornefors Tärendö Törmäsniva Vaenvaara Virkamaa

# Innehållsförteckning

<b>INLEDNING</b> .....	<b>1</b>
Ordet   Kommunstyrelsens ordförande .....	1
Ordet   Kommunchefen .....	2
Politisk organisation   Mandatfördelning.....	3
Sammandrag   Fem år.....	4
<b>FÖRVALTNINGSBERÄTTELSE</b> .....	<b>5</b>
Omvärldsanalys .....	5
Finansiell analys   2016–2017 .....	8
Sammanställd redovisning   Koncern.....	12
Driftredovisning.....	13
Investeringsredovisning.....	14
Personalekonomisk redovisning.....	16
Måluppfyllelse.....	18
Framtidsbedömning .....	19
<b>VERKSAMHETSBERÄTTELSE</b> .....	<b>20</b>
Kommunfullmäktige   Valnämnd   Överförmyndare .....	20
Kommunstyrelsen.....	21
Socialnämnden.....	24
Plan- och miljönämnden .....	26
Kultur- och utbildningsnämnden .....	28
Pajalabostäder.....	31
Pajala Värmeverk.....	32
Projektredovisning.....	33
<b>EKONOMISK REDOVISNING</b> .....	<b>34</b>
Resultaträkning.....	34
Balansräkning .....	35
Kassaflödesanalys .....	36
Noter.....	37
Redovisningsprinciper.....	45
Ord och begrepp.....	46
<b>BILAGOR</b>	
Personalekonomisk redovisning 2017	
Särskild redovisning   VA-verksamhet	

## Ordet | Kommunstyrelsens ordförande

Under 2017 har det hänt mycket. Vi har gått över från en nämndstruktur till att ha utskott under kommunstyrelsen och med det också startat upp en hel del förändringar i processer och arbetssätt. Huvudorsaken till förändringen är att få mer helhetssyn som en kommun och bättre samverkan mellan förvaltningar och enheter men också effektivisera den politiska organisationen något. Detta så vi kan optimera och effektivisera kommunens service till medborgarna. Vi har också påbörjat ett nytt målarbete som ska vara tydligt, enkelt och ha en röd tråd från högsta beslutande instans ut till verksamheterna och tillbaka in i beslutsrummen. Med Vision, värdegrund och prioriterade områden ska vi tydligt visa vad Pajala kommun är och hur vi ska möta framtiden. Mål och medel ska också harmonisera så att de prioriterade områdena som politiken utser också får resurser att arbeta med.

Positivt är att vi inte minskade i befolkning så mycket som vi befarade under detta år, vi blev 15 personer färre i kommunen, och arbete måste fortsätta för att folk ska stanna kvar och få fler att vilja bo i Pajala kommun. I och med kommande pensionsavgångar har vi stort behov av arbetskraft både till offentlig och privat sektor. Återstart av gruvan tillsammans med ökad sysselsättning inom besöksnäringen kan vara viktiga faktorer till att människor kan bo kvar och även flytta in i kommunen.

Pajala kommun blev uppmärksammade som en av landets bästa kommuner på integration och mottagande av flyktingar och nyanlända. Det enorma arbete som våra medarbetare tillsammans med civilsamhället gjort för att få människor som kommit hit att både känna sig välkomna, att hitta en meningsfull sysselsättning och komma ut i utbildning och jobb har gett eko i resten av landet. Bland annat blev ordförande inbjuden att tala i Almedalen om det goda arbete vi gör. LKF:s projekt Kompetens och samverkan som just jobbar med att få ut ny-anlända i praktik och arbete, blev utsedd till Sveriges bästa ESF-projekt.

Som sagt många saker är påbörjade med nya arbetssätt och nya tankar som ska föra in Pajala kommun på en hållbar väg, såväl ekonomiskt som kvalitetsmässigt så att framtiden blir god för dagens och morgondagens medborgare. Vi vill rikta vårt stora TACK till våra medarbetare som kämpar på bra med att ge det stöd och den service vi medborgare i vår stora kommun behöver och vill ha. Ni gör ett gott jobb!

Anna K Kostet, ordförande kommunstyrelsen  
Jan Larsson, vice ordförande kommunstyrelsen

## Ordet | Kommunchefen

När medarbetare och kommuninvånare blickar tillbaka på Pajala kommuns verksamhetsår 2017 föreställer jag mig att mångas tankar kommer kretsa kring förändring, anpassning och försiktig framtidstro. Förändringens vindar har svept över flera kommunala verksamheter och den politiska kartan har ritats om. Under 2017 har Pajala kommun varit underlagt delat politiskt styre mellan Socialdemokraterna och Vänsterpartiet. En ny politisk organisation har införts där tidigare nämnder lagts ner och ansvaret nu placerats direkt under kommunstyrelsen med tillhörande beredande utskott. Den politiska förändringen har lett till förändrade beslutsvägar och ställt krav på anpassning i tjänstemannaleden. En övning som inte alltid har varit helt enkel. Vidare beslutade tidigare kommunchef, Åsa Allan, att fortsätta sitt arbete som gruvchef i Kaunisvaara. Ett beslut som kortvarigt fick tjänstemannabåten i gungning, men som också tände ett ljus i mörkret. Ett nytt bolag, Kaunis Iron AB, aviserade att gruvdriften skulle återupptas under 2018. Framtidstron i Pajala gryr. Om än med viss försiktighet.

Omvärldens påverkan har under det gångna året också gjort sig påmind. Antalet asylsökanden i Pajala har minskat i takt med uppehållstillstånd eller utvisningsbeslut från 700 individer till 250. En del har stannat kvar i kommunen och under året har 50–60 nyanlända bosatt sig permanent. Det är ett glädjande tillskott av nya medborgare, arbetskamrater och klasskompisar med annan kulturell bakgrund. Givetvis innebär det även utmaningar. Våra nya medborgare ska lära sig ett nytt språk och en ny kultur. Detta ställer inte minst stora krav på våra skolor som har fått inrätta nya undervisningsmetoder för att barnen snabbt ska hitta rätt i språket och bli en del av gemenskapen. Arbetsmarknaden kantas av kompetens- och arbetskraftsbrist och därför har Lärcentra fått anpassa sin undervisning för att skapa rätt förutsättningar för de utanför arbetsmarknaden. Detta arbete börjar vi nu skörda frukterna av: inom flera kommunala verksamheter, som exempelvis vård och omsorg, har man lyckats riktigt bra med integrationen och samtidigt kunnat upprätthålla en god service till våra äldre som är i behov av omsorgsinsatser.

Inom socialtjänsten har man under året arbetat fram ett skarpt förslag om äldres framtida boenden. Trygghetsboenden ska växa fram och underlätta för verksamheterna att ge våra äldre den vård de är i behov av. Socialtjänsten har även lyckats väldigt bra i arbetet med placerade ungdomar och därav minskat kostnaderna avsevärt under hösten 2017. Socialtjänsten har även arbetat aktivt med arbetssituation och arbetsmiljö för de anställda vilket har lett till bättre kvalitet för brukarna och färre sjukskrivningar hos de anställda.

Skolans ledare och personal gör ett fantastiskt arbete med att utbilda kommunens barn och ungdomar. Många upplever utmaningar i det dagliga då skolan pressas av både nationella mål och kommunala förutsättningar. Under 2017 har mycket fokus lagts på att få till en välfungerande organisation med rätt ledare på rätt plats. Skolan har inrättat en elevhälsochef med ansvar för bland annat barn med särskilda behov. Enheterna för kultur och bibliotek slås ihop under en ny chef och förskolan har fått nya chefer. Skolan kämpar även med att uppfylla kraven kring behöriga lärare och det behöver fortsatt satsas på kompetenshöjande insatser under åren som kommer.

Ekonomiskt har året varit osäkert, mycket på grund av att statsbidragen för flyktningmottagandet är svårtolkat när det gäller prognoser och kommunen använde sig av en försiktighetsprincip gällande statsbidragen. Intäkterna blir högre i årets bokslut än förväntat.

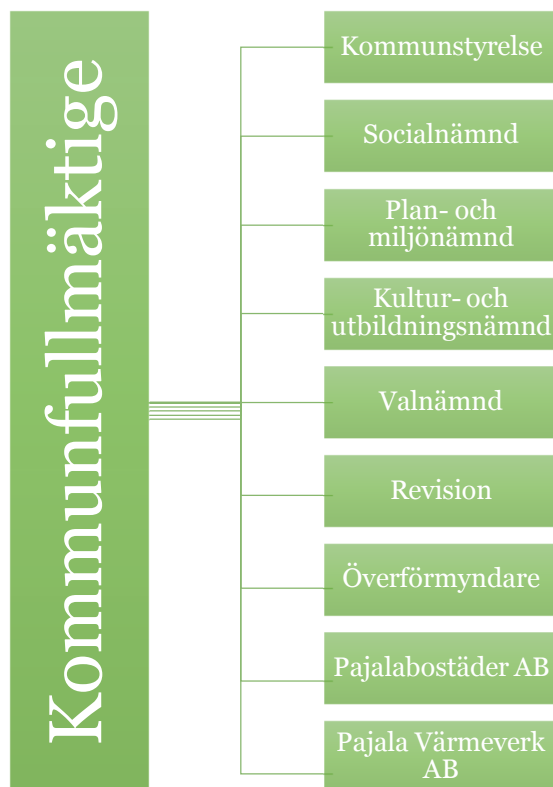
Kommunen har även under hösten tvingats riva upp delårsuppföljning 2017, vilket innebar att flera verksamheter förlorade intäkter som redan använts för öppen förskola, fritidsverksamhet, socialsekreterare, skolmatlagning samt reparation av vattenledningar. Som ni kommer att se längre fram i bokslutet, så lyckades kommunen visa ett positivt resultat.

Jag tackar för förtroendet som tf. kommunchef och önskar Per Skalk lycka till i rollen som kommunchef.

Janus Brandin  
Tf. kommunchef

## Politisk organisation | Mandatfördelning

Kommunfullmäktige tog ett beslut 2017-05-29 om att inrätta utskott. Förändringen gäller fr 1: a september 2017. Redovisningen är upprättad efter nämnd.



Mandatfördelning	År 2011 - 2014			År 2015–2018		
	Mandat	Kvinnor	Män	Mandat	Kvinnor	Män
Socialdemokraterna	18	7	11	15	7	8
Vänsterpartiet	7	4	3	7	5	2
Kristdemokraterna	3	1	2	3	1	2
Moderata samlingspartiet	2	1	1	3	1	2
Centerpartiet	1	0	1	1	0	1
Norrbottnens sjukvårdsparti	2	1	1	2	1	1
Liberalerna	0	0	0	1	1	0
Oberoende (SD-mandat)	0	0	0	1	0	1
<b>Totalt</b>	<b>33</b>	<b>14</b>	<b>19</b>	<b>33</b>	<b>16</b>	<b>17</b>

## Sammandrag | Fem år

År	2013	2014	2015	2016	2017
Antal kommuninvånare	6 299	6 303	6 193	6 116	6 101
<b>Kommunen</b>					
Skatteintäkter och utjämningsbidrag, mkr	394	410	431	455	456
Nettokostnader inklusive avskrivningar i % av skatter, generella statsbidrag och utjämning	102 %	102 %	101 %	94 %	96%
Årets resultat, mkr	0,4	-10,2	-1,5	27,7	7,3
Tillgångar, mkr	404	414	437	466	466
Tillgångar, kr/kommuninvånare	64 096	65 683	70 564	76 194	76 381
Eget kapital, mkr	152	142	140	168	175
Eget kapital, kr/kommuninvånare	24 116	22 529	22 606	27 469	28 684
Skulder (exklusive avsättningar), mkr	240	261	280	279	272
Skulder, kr/kommuninvånare	38 077	41 409	45 212	45 618	44 583
Soliditet, %	38 %	34 %	32 %	36 %	38 %
Nettoinvesteringar, mkr	30	23	20	21	20
Nettoinvesteringar, kr/kommuninvånare	4 760	3 649	3 229	3 434	3 278
Nettoinvesteringar i % av skatter och utjämning	8 %	6 %	5 %	5 %	4 %
Antalet tillsvidare anställda	623	634	644	644	607
Personalkostnad exklusive pension, mkr	296	315	326	342	331
Förändring personalkostnad exklusive pensionskostnad	9 %	6 %	3 %	5 %	-3%
<b>Kommunkoncern</b>					
Årets resultat, mkr	2,9	- 6,8	1,0	12,7	8,5
Eget kapital, mkr	159,0	154,7	155,7	168,4	195,0
Soliditet, %	26 %	25 %	23 %	24%	28%
<b>Skattesats år</b>					
Pajala kommun	22,70	22,70	23,50	23,50	23,5
Norrbottnens Läns Landsting	10,18	10,18	10,18	11,34	11,34
Begravningsavgift	0,55	0,52	0,53	0,54	0,54
Medlemsavgift Svenska Kyrkan	1,25	1,28	1,27	1,26	1,26
<b>Totalt</b>	<b>34,68</b>	<b>34,68</b>	<b>35,48</b>	<b>36,64</b>	<b>36,64</b>

## Omvärldsanalys

*Omvärldsanalysen har till uppgift att spegla hur yttre omständigheter påverkar Pajala kommuns ekonomi. Analysen behandlar kommunsektorns ekonomi, kommunens struktur avseende befolkning och arbetsmarknad samt infrastruktur. Avslutningsvis görs en känslighetsanalys av några viktiga faktorer som på-verkar kommunens ekonomi.*

### SKL:s bedömning av svensk ekonomi

(Cirkulär 17:68 budgetförutsättningar 2017–2021)

Svensk BNP har inte vuxit så snabbt under 2017 som tidiga utfall och prognoser indikerat. Men konjunkturen har ändå förstärkts markant och även 2018 kommer att präglas av högkonjunktur. Den något svagare utvecklingen gäller dock inte antalet arbetade timmar eller lönesumman, vår prognos innebär tvärtom en något starkare utveckling. Det innebär en fortsatt hygglig ökning av det reala skatteunderlaget 2017 och 2018. Under loppet av 2018 blir den ekonomiska utvecklingen dock svagare och högkonjunkturen når då sin kulmen.

Framförallt var det nettoexporten som drog ned tillväxttakten under 2017. Även den höga investeringstakten har dämpats något, vilket drog ned den totala tillväxttakten jämfört med förväntningarna. Det beror på att bostadsbyggandet nu är på en så hög nivå att det är svårt att höja den ytterligare.

Utvecklingen efter 2018 är svår att prognosticera. SKL:s skatteunderlagsprognos för 2019 bygger på ett antagande om en relativt snar återgång till ett neutralt konjunkurläge. Det innebär en markant uppbromsning av skatteunderlagets ökningstakt 2019 och 2020. Ett mer utdraget förlopp skulle betyda att uppbromsningen fördelas på fler år. Oavsett hur snabbt det går så står kommuner och landsting inom kort inför en mycket besvärlig obalans mellan snabbt växande demografiskt betingade behov och ett lång-samt växande skatteunderlag.

Trots den svagare investeringstakten är det ändå just investeringarna som är den komponent i försörjningsbalansen som växer snabbast 2015–2018. Där-utöver bidrar både hushållens och offentliga sektorns konsumtion till att hålla uppe tillväxten. Däremot blir draghjälpen från utlandet inte heller framöver särskilt stor. Den snabbare tillväxt som nu förväntas i Europa är ändå relativt måttlig. SKL räknar med att BNP växer

med 2,6 procent både i år och nästa år, dvs. något långsammare än under 2016. Trots ett alltmer ansträngt arbetsmarknadsläge beräknas löneutvecklingen bli fortsatt dämpad. Tolvmånaderstalen för KPI har tillfälligt nått över 2 procent, men en starkare krona gör att inflationen pressas tillbaka under nästa år. Den fortsatt svaga prisökningstakten gör att Riksbanken dröjer med att höja styrräntan till nästa höst.

Normaliseringen av konjunkurläget under 2019 och 2020 innebär att BNP, sysselsättning och skatteunderlag utvecklas svagare än normalt. BNP-ökningen begränsas till 1,4 procent 2019 samtidigt som antalet arbetade timmar i den svenska ekonomin minskar något.

Överskottet i den offentliga sektorns sparande förväntas i år motsvara 1,2 procent av BNP. Nästa år antar SKL emellertid att överskottet blir lägre, vilket beror på att de förslag som lades i Budgetpropositionen för 2018 försvagar sparandet med 40 miljarder kronor. Utgiftskvoten, dvs. utgifter i relation till BNP, ligger kvar på samma nivå 2018 som i år trots stora utgiftssatsningar. Förklaringen är delvis att BNP ökar relativt snabbt samt att de migrationsrelaterade utgifterna börjar minska. Inkomstkvoten faller däremot 2018, bland annat till följd av skattesänkningar till pensionärer. Inkomst- och utgiftskvoten utvecklas i SKL:s beräkningar i samma takt 2019–2021, vilket innebär att sparandet blir cirka 0,7 procent av BNP perioden ut.

### Befolkning

Folkmängd i Pajala	2016	2017
Män	3 216	3 244
Kvinnor	2 900	2 857
Totalt	6 116	<b>6 101</b>

Folkmängden avser statistik från 31 december. Källa: www.scb.se

### Näringsliv och arbetsmarknad

Förändringar i arbetsmarknadssektorer är marginell. Från att ha varit 38% är det nu 39 % av de arbetsföra kvinnorna som arbetar inom vård och omsorg. Männerna i Pajala arbetar som tidigare framför allt inom tillverkning, utvinning samt jord- och skogsbruk och byggverksamhet, andelen är 51% föregående år var andelen 54%.

Antalet arbetslösa har minskat med 17 % sedan december 2016. Arbetslösheten har minskat för både män och kvinnor. Arbetslösheten för unga människor i åldern 20–24 är på samma nivå som 2016. Männerna är dock fortfarande störst till antalet öppet arbetslösa trots en minskning med 21 %.

Arbetslöshet december	2015	2016	2017
Antal arbetslösa	174	189	156
• varav kvinnor	41	64	57
• varav män	133	125	99
• varav 20 – 24-åringar	20	23	23
% av befolkningen	5,1%	6,4%	5,7%

Källa: Arbetsförmedlingen ([www.arbetsformedlingen.se](http://www.arbetsformedlingen.se))

### Bostadsmarknad

Totalt finns det ca 700 lägenheter i kommunen och det kommunala bostadsföretaget står för ca 75 % av dessa. Från en situation med stor efterfråga på bostäder åren 2010–2014 är marknaden lugnare nu. I och med att vissa lägenheter i Pajala, Junosuando samt Korpilombolo avsatts för flyktingar är antalet tomma lägenheter i det kommunala beståndet begränsat. Bolaget har även genomfört en hyressänkning i det nybyggda beståndet vilket medfört att dessa är lättare att hyra ut. Boendet i Korpilombolo för ensamkommande barn som startade år 2013 har stängts under år 2017. Det nya boende som byggdes i Pajala och togs i bruk under år 2016 tog emot de ensamkommande barnen från Korpilombolo. Boendet i Pajala håller på att förändras till ett stödboende för ensamkommande barn.

Antalet småhusenheter uppgick 2017 till 1 971 stycken. Kommunen har ett stort antal tomter som är möjliga att köpa. Totalt finns i kommunen 267 tomter för helårsbostäder.

### Infrastruktur

Kommunens läge, både geografiskt men även utvecklingsmässigt medför att infrastrukturen är viktig. Kommunen arbetar aktivt med att bevara och utveckla flygtrafiken i kommunen. Det är Trafikverket som svarar

för trafiken från Pajala Airport till Luleå. I december 2017 kom 12 plan från Storbritannien till Pajala, kallad Tomtecharter. Tomtechartern är en fortsättning på den verksamhet som startade under 2013.

En viktig infrastrukturell fråga är bredbandsutbyggnaden i kommunen. Idag når kommunens nät ca 70 % av befolkningen. Kommunfullmäktige tog beslut om utbyggnad år 2016. Totalt skall det avsättas 2,5 mkr årligen i 4 år av kommunala investeringsmedel. 2,5 mkr finns inte med i investeringsredovisningen år 2017 eftersom man inte kommit igång med projektet. År 2018 finns 5 mkr för bredbandsutbyggnaden.

Sysselsatta per näringsgren	Pajala	Riket
Jord- och skogsbruk	11 %	2 %
Industri o tillverkning	22 %	20 %
Fastighetsverksamhet	2%	2%
Transport	4 %	5 %
Företags- och finansiella tjänster	6 %	15 %
Information och kommunikation	1%	4%
Handel, hotell och restaurang	10%	15%
Civila myndigheter och försvaret	3%	6%
Offentlig verksamhet	33 %	28 %
Personliga och kulturella tjänster	4 %	4 %
Övriga	1 %	1 %
Summa	100 %	100 %

Källa: SCB Kommunfakta



### Känslighetsanalys

En kommun påverkas givetvis många gånger av händelser utanför dess egen kontroll. Det kan exempelvis vara konjunktursvängningar eller förändrade lagar och förordningar. Ett sätt att beskriva detta är att upprätta en känslighetsanalys som visar hur olika förändringar påverkar kommunens finansiella situation.

I tabellen redovisas hur ett antal faktorer påverkar kommunens ekonomi. Där går bland annat att utläsa att varje procents löneökning innebär en kostnad för kommunen på 3,7 mkr. Oplanerade händelser eller beslut får avgörande betydelse för kommunens ekonomi. Därför är det viktigt att upprätthålla en finansiell beredskap både på kort och på lång sikt.

Händelseförändring	Kostnad/intäkt
	Mkr + -
Ränteförändring 1 %	+ -1,5
Löneförändring 1 %	+ -3,7
Bruttokostnadsförändring 1 %	+ -5,8
Generell avgiftsförändring 1 %	+ -0,5
Förändring försörjningsstöd 10 %	+ -0,3
Generella statsbidrag 1 %	+ -1,7
Förändrad utdebitering 1 kr	+ -12,2

## Finansiell analys | 2016–2017

Den finansiella analysen som presenteras på följande sidor ska ses som en sammanfattning av kommunens finansiella ställning och utveckling under perioden 2016–2017.

### Kostnaders andel av skatteintäkter och generella bidrag (nettokostnadsandel)

%	2016	2017
Verksamhetens nettokostnad exkl. avskrivningar	90	93
Avskrivningar	3	4
Finansnettot	0,4	0,1
Nettokostnadens andel inkl. finansnettot	93,4	97,1

En grundläggande förutsättning för god ekonomi i en kommun är att det finns balans mellan löpande intäkter och kostnader. Ett sätt att belysa detta förhållande är att analysera hur stor andel olika kostnader tar i anspråk av skatteintäkter och generella statsbidrag. Verksamheten exklusive avskrivningar och finansnetto tog 93 % av skatter och bidrag under 2017. Avskrivningarnas andel var 4 % och finansnettots 0,1 %.

Tillsammans tog de löpande kostnaderna 97,1 % av kommunens skatteinkomster och generella statsbidrag. 2017 liksom 2016 visar ett resultat som motsvarar målsättningen i kommunen. En stor förklaring till överskottet är integrationsverksamheten i kommunen som har ett stort överskott under både år 2016 och 2017.

Kommunens ekonomi har förstärkts under åren 2016 och 2017 mycket på grund av integrationsverksamheten.

### Investeringsvolym och självkostnadsgrad

%	2016	2017
Investeringsvolym/nettokostnad exklusive avskrivningar	5	5
Nettoinvesteringar/avskrivningar	136	121

Investeringstakten har minskat marginellt, 19,9 mkr jämfört med 20,9 mkr föregående år.

Kommunens olika investeringsobjekt redovisas på sidan 14–15.

Avskrivningarna i förhållande till nettoinvesteringar bör vara 100 eftersom man då återinvesterar i samma takt som avskrivningarna sker. I år har investeringarna varit högre än avskrivningarna liksom det varit de senaste åren. När investeringstakten är så pass hög och resultaten låga tar det snabbt på de likvida medlen.

### Finansieringsbilden av investeringarna och självfinansieringsgrad av investeringarna

Mkr	2016	2017
Medel från verksamheten	44,4	29,8
Finansiering via rörelsekapital	0	0
Finansiering via nya lån	0	0
Finansiering via ökad skuldgrad	0	0
Årets nettoinvesteringar	20,8	19,9
Självfinansieringsgrad (%)	100	100

Kommunen hade 29,8 mkr kvar av medel från verksamheten när den löpande verksamheten och de finansiella kostnaderna var finansierade. Investeringarna uppgick till 19,9 mkr. Resultatet tillsammans med nettoinvesteringarna har inneburit att rörelsekapitalet har förstärkts.

### Årets resultat

	2016	2017
Årets resultat (mkr)	27,7	7,3
Årets resultat/skatter (%)	6,1	1,6%
Årets resultat/eget kapital (%)	16,5%	4,2%

Årets resultat innebär att det egna kapitalet förstärkts med 4,2 %. I förhållande till skatter och bidrag är resultatet 1,6 %. SKL har en rekommendation om att resultatet bör vara runt 2 % för att på sikt ha en god ekonomisk hushållning.

### Soliditet

	2016	2017
Soliditet (%)	36	38%
Tillgångsförändring (mkr)	29,6	-0,5
Förändring av eget kapital (mkr)	27,7	7,3

Soliditeten är ett mått på kommunens långsiktiga finansiella utrymme. Det visar hur stor del av kommunens tillgångar som finansierats med egna medel. Soliditeten är oförändrad jämfört med föregående år främst beroende på att tillgångarna ökat.

**Skuldsättningsgrad**

%	2016	2017
Total skuldsättningsgrad	64	62
- avsättningsgrad (pensioner)	4	4
- kortfristig skuldsättning	26	26
- långfristig skuldsättning	34	33

Den del av tillgångarna som finansierats med främmande kapital brukar benämnas skuldsättningsgrad. Kommunens totala skuldsättningsgrad är oförändrad. Långfristiga skulder har minskat i och med planlig amortering som ökat under året.

**Kommunalskatt**

%	2016	2017
Kommunalskatt	23,5	23,5
Total kommunalskatt exkl. kyrkoskatt	35,38	35,08
Total kommunalskatt länet	33,92	33,91
Total kommunalskatt riket	32,10	32,11

Den totala kommunalskatten exklusive kyrkoavgift uppgick till 35,08 vilket är högre än riket och länet. Inklusiv kyrkoavgift uppgick skattesatsen till 36,34 kr. Begravningsavgift och kyrkoavgiften uppgår till 1,49 kronor.

**Likviditeten ur ett riskperspektiv**

	2016	2017
Balanslikviditet (%)	109	113
Rörelsekapitalet (mkr)	11	16

De mått som kommunen använder för att mäta likviditeten, det vill säga betalningsberedskap på kort sikt, är dels balanslikviditet som mäter förhållandet mellan omsättningstillgångar och likvida medel samt kortfristiga skulder. Kommunens målsättning är att den ska vara minst 100. Balanslikviditeten uppgick 2017 till 113 %. Jämför man med 2016 så har främst likvida medel förstärkts med 19,4 mkr. De kortfristiga skulderna har minskat med 0,2 mkr.

De kortfristiga skulderna består till ca en femtedel av semesterlöneskulden till de anställda som varit runt 20 mkr de senaste åren. Att pensionsplaceringar som inte är möjliga att använda för att täcka kortfristiga likviditetsbehov finns bland omsättningstillgångar gör dock att nyckeltalet ser bättre ut än vad det är i praktiken. Rörelsekapitalet har förstärkts i och med förstärkts i och med årets resultat.

**Finansiella risker**

	2016	2017
Genomsnittlig ränta (%)	1,8 %	1,1 %
Räntebindning		
- andel inom ett år	16 %	10 %
- andel inom två år	10 %	15 %
- andel inom tre år	20 %	19 %
- andel inom 4 år	24 %	18 %
- andel inom 5 år eller längre	20 %	37 %

Med ränterisk avses risken för förändringar i räntenivån. Kommunen har en räntebindning som är relativt spridd. Under året som gått har kommunen strävat efter långa placeringar på de lån som omsatts då ränteläget är mycket gynnsamt just nu. Förfallotiden på lånen varierar mellan 1–10 år med 25 % inom de närmaste två åren.

**Borgensåtaganden och koncernens resultat**

Mkr	2016	2017
Kommunägda företag	188	183
varav Pajala Bostäder AB	148	143
varav Pajala Värmeverk AB	39	40
Egna hem och småhus	2	2
Övrig borgen	1	1
<b>Summa borgensåtaganden</b>	<b>192</b>	<b>186</b>

Pajala kommuns borgensåtaganden uppgick 2017 till 186 mkr. Av kommunens totala borgensåtaganden är 143 mkr beviljade till det helägda kommunala bostadsbolaget. Bolaget befinner sig idag i en osäker situation då man byggt ut bostadsbeståndet de senaste åren i och med den utveckling Pajala befunnit sig i. För bolaget är det av största vikt att antalet outhyrda lägenheter inte ökar allt för mycket för att man ska klara kostnaderna. Pajala Värmeverk AB har under några år haft en osäker ekonomisk situation men de två senaste åren har inneburit att man kommit på bana igen. Lånen som kommunen borgar för har minskat genom planlig amortering. Idag bedöms bolagets situation vara stabil.

Inom gruppen egna hem och småhus finns ett antal åtaganden. Risken bedöms för närvarande som låg då många stora infriande skedde inom denna grupp under 90-talet. Denna grupp minskar dels genom amortering, dels genom att när lån skrivs om sker ingen förnyad kommunal borgen.

I gruppen övrig borgen finns borgensåtaganden till föreningar. För närvarande minskar åtagandet genom amortering av föreningarna och risken är idag låg.

### Pensionsåtaganden

Mkr	2016	2017
Pensioner som kortfristig skuld	12	12
Avsättning till pensioner	14	15
Pensioner enligt äldre modell	185	177
Pensionsskuld	211	204
Särskild löneskatt	51	49
<b>Total pensionsskuld</b>	<b>262</b>	<b>253</b>
Eget kapital inkl. hela pensionsskulden	-62	-44
Soliditet inkl. hela pensionsskulden	-13 %	-9 %
Särskilt avsatta medel pensionsåtaganden, bokfört värde	34	34
Marknadsvärde pensionsmedel	35	36
Aktualiseringsgrad pensioner	94 %	95 %
Räntor – mål 75 %	69 %	82 %
Svenska aktier – mål 15 %	18 %	12 %
Utländska aktier – mål 10 %	13 %	7 %

Kommunens totala pensionsskuld uppgick 2017 till 204 mkr. Av dessa redovisas 177 mkr inte som en skuld i balansräkningen utan som en ansvarsförbindelse. Förändringen av denna mellan 2016 och 2017 beror på utbetalningar av pensioner. Om den del av pensionsskulden skulle läggas in i balansräkningen tillsammans med den särskilda löneskatten sjunker soliditeten från 38 % till -9 % vilket innebär att det egna kapitalet är negativt.

2008 tog fullmäktige beslut om att avsätta 30 mkr i en fond för att möta framtida utbetalningar. 2012 upphandlades ny förvaltare, fonden hade då ett marknadsvärde på 38 mkr som på bokslutsdagen låg bland de likvida medlen. Vid avsättning till den nya förvaltaren placerades 30 mkr. 8 mkr beslutades av kommunfullmäktige 2013-04-22 skulle bibehållas på bankkontot. När den likvida situationen i kommunen förbättras ska dessa pengar återställas fonden inklusive samma ränta som de gett om de varit placerade, för närvarande 0,6 mkr. Detta belopp redovisas endast i text i årsredovisningen inte i redovisningen. I redovisningen är pensionsmedlen klassificerade som omsättningstillgång (se redovisningsprinciper sid 45). Pensionsskulden är beräknad av KPA enligt RIPS17.

Aktualiseringsgraden visar hur stor andel av pensionsskulden som bygger på faktiska uppgifter av anställdas

arbetstider och löner. Kommunen ligger idag på 95 % vilket gör att pensionsåtagandet idag är relativt korrekt även om den naturligtvis bygger på prognoser på hur länge man lever och hur räntor framöver utvecklas.

Vad gäller pensionsåtaganden från 1998 och framåt är samtliga inlösta genom så kallad försäkringslösningar förutom den del på ca 15 mkr som ligger i balansräkningen som en avsättning.

### Finansiell målsättning, budgetföljsamhet och prognossäkerhet

Mkr	2016	2017
Budgetavvikelse årets resultat	22,6	1,6
Prognosavvikelse augusti 2016	20,1	
Prognosavvikelse juni 2017		13,5
Årets resultat ska vara >1 mkr	27,7	7,3
Självfinansieringsgrad av investeringar (%)	100	100

Kommunen hade för 2017 målsättning om att resultatet ska vara +5,7 mkr vid årets slut. Det uppnåddes, resultatet är på 7,3 mkr.

Resultat för nämnderna blev +9,2 mkr mot budget. Kommunstyrelsen står för ett plus med 12,5 mkr. Pensionskostnaderna är mycket höga 2017 +3,7 mkr jämfört med 2016. Pajala kommun har bytt pensionsförvaltare under hösten 2017 och har bland annat erhållit en faktura avseende tjänstepensionsförsäkring för PFA/KPA-KL, så kallad FÅP, på 5,5 mkr inkl. särskild löneskatt. Samtidigt så har den nya pensionsförvaltaren Skandia inte hunnit räkna fram avsättning av pensioner som mest troligt är för låg. Inför delårsuppföljning 2018 kommer kommunen att erhålla tillförlitlig pensionskostnad och pensionsskuld.

För att bibehålla en god ekonomisk hushållning är det viktigt med budgetföljsamhet i kommunen. Delårsuppföljning juni 2017 rättades med 4,8 mkr efter en dom i Förvaltningsrätten vilket innebar att prognosen för 2017 blev -6,2 mkr. Årets slut blev resultatet +7,3 mkr vilket ger en prognosmiss på 13,5 mkr. Det är främst kommunstyrelsen som missar med +13,6 mkr, socialnämnden med 3,4 mkr och kultur- och utbildning med 2,5 mkr. Se nedanstående tabell.

## Förvaltningsberättelse

Inom kommunstyrelsen prognostiserade man med ett underskott med 1,1 mkr. Till största del är det integrationen som visar ett bättre resultat med 13,2 mkr, personal med +0,6 och tekniska visar ett sämre resultat med -0,4 mkr.

Socialnämnden räknade med en prognos på -6,0 mkr. Resultatet blev 3,4 mkr bättre, främst då äldreomsorg förbättrade resultatet med 0,9 mkr, gemensam verksamhet 0,9 mkr och myndighetsgruppen 1,6 mkr.

Kultur- och utbildningsnämnden räknade med en prognos med -3,4 mkr. Resultatet blev 2,4 mkr bättre och det är främst följande verksamheterna som förbättrar resultatet; skolformsövergripande +0,7 mkr, skolbarnomsorg +0,3 mkr, förskola med +0,4 mkr, särskola med +0,6 och Kulturskolan +0,4 mkr.

Pensioner och övriga kostnader/löneökningar inom finanserna försämrar sitt resultat med -9,7 mkr varav pensioner -2,6 mkr.

Nämnd Mkr	Resultatprognos juni	Resultat 2017	Förbättrat resultat
Kommunstyrelsen	-1,1	+12,5	13,6
Socialnämnden	-6,0	-2,6	3,4
Kultur- och utbildningsnämnden	-3,4	-1,0	2,4
<b>Summa</b>	<b>-10,5</b>	<b>8,9</b>	<b>19,4</b>

För att få jämförbara siffror på resultatet mellan prognosen i juni och årets resultat så är prognosen rättad med 4,8 mkr, kommunstyrelsen 1,1 mkr, socialnämnden 2,5 mkr och kultur- och utbildningsnämnden med 1,2 mkr.

### Balanskrav och god ekonomisk hushållning

Pajala kommun uppfyller det lagstadgade balanskrav som funnits sedan år 2000.

I kommunallagens 8 kapitel 1 § stadgas att en kommun ska ha god ekonomisk hushållning. Vad det innebär varierar från kommun till kommun. Kommunens mål för år 2017 har varit att ha ett plus på 5,7 mkr som blev 7,3 mkr. Enligt lagstiftning ska realisationsvinster räknas bort från resultatet vilket inte funnits under 2017.

Enligt kommunallagen kan omstruktureringsåtgärder för att uppnå god ekonomisk hushållning räknas bort från resultatet men i årets resultat har det inte funnits några sådana.

Tabellen nedan visar att kommunen når god ekonomisk hushållning enligt kommunallagen och har återställt underskotten 2014 – 2015.

Mkr	2014	2015	2016	2017
Resultat från resultaträkning	-10,2	-1,5	27,7	7,3
- avgår – reavinster	-0,6			
+ justering för reavinster enligt undantagsmöjlighet	0,6			
+ orealiserade förluster i värdepapper				
- justering för återföring av orealiserade förluster i värdepapper				
Årets resultat efter balanskravsjusteringar	-10,2	-1,5	27,7	7,3
- reservering av medel till resultatutjämningsreserv				
+ användning av medel från resultatutjämningsreserv	7			
Tidigare års resultat		-3,2	-4,7	
<b>Balanskravsresultat</b>	<b>-3,2</b>	<b>-4,7</b>	<b>23,0</b>	<b>7,3</b>

## Sammanställd redovisning | Koncern

En väsentlig del av Pajala kommuns verksamhet bedrivs i andra former än via nämnder och programområden. För att få en helhetsbild av kommunens verksamhet och engagemang är det angeläget att tillämpa en sammanställd redovisning och redovisa konsolideringsenhetens resultat och finansiella ställning. Pajala kommun, Pajalabostäder AB och Pajala Värmeverk AB utgör tillsammans en konsolideringsenhet.

### Pajalabostäder AB

Bolaget ägs till 100 % av Pajala kommun. Bolaget är ett allmännyttigt bostadsföretag med verksamhet inom Pajala kommun. Bolagets verksamhetsinriktning är att äga, förvalta och förvärva fastigheter och tomträtter samt bygga bostäder, affärslokaler och kollektiva anordningar. Bolaget förvaltar även kommunens verksamhetsfastigheter.

### Pajala Värmeverk AB

Bolaget ägs till 100 % av Pajala kommun. Bolaget bildades för att skapa förutsättningar för en stabil biobränslemarknad i regionen och vara en aktiv part i koncernens energihantering. Bolagets affärsidé är att erbjuda fjärrvärme som är miljövänligt producerad till ett konkurrenskraftigt pris.

### Sammanställd redovisning i siffror 2016–2017

#### Årets resultat för bolagen i koncernen

Mkr	2016	2017
Pajala kommun	9,5	7,3
Pajalabostäder AB	3,2	0,4
Pajala Värmeverk AB	0,1	0,8
Totalt	12,8	8,5

#### Sammanställd redovisning – finansiella nyckeltal

Resultat och kapacitet	2016	2017
Nettokostnadsandel (%) *	100	97
Självfinansieringsgrad investering (%)	100	100
Soliditet (%)	24	28
Balanslikviditet (%)	76	116
Investeringsvolym (mkr)	33	23
Bruttoomslutning (mkr)	606	593
Balansomslutning (mkr)	698	688

\*Nettokostnadernas andel av skatteintäkter och generella statsbidrag

Samtliga bolag inom koncernen visar ett positivt resultat. För värmeverket slutade året med en vinst 0,8 mkr. Resultatet är något bättre än budgeterat tack vare lägre räntor, lägre medeltemperatur över året och en väl fungerande rökgaskondensering. Däremot var underhåll- och reparationskostnaden 0,4 mkr över budget.

Pajalabostäder gör en vinst på 0,4 mkr, budgeterat resultat var 1,0 mkr. Den enskilt största faktorn till att budgeterat resultat inte kunde nås var att reparationskostnaderna blev mycket högre än förväntat. Ett antal stora lägenhetsreparationer har påverkat och stora problem med varmvattensystemet på Ringvägen har kostat uppemot 1,2 mkr. En del av åtgärderna har varit av förbättrande slag och har därför aktiverats i balansräkningen men den större delen har belastat resultatet för 2017. Positivt är att hyresbortfallet samt räntekostnader varit lägre än budgeterat.

### Framtid

Framtidens boende för äldre antogs av kommunfullmäktige i december 2017. Beslutet innebär att en större omgruppering inom befintliga äldreboenden kommer att genomföras samt att en ny form av boende, trygghetsboende, införs. Orsaken är att många människor idag känner en otrygghet i sitt ordinarie boende, men samtidigt är för friska för att flytta till ett äldreboende. Omgruppering innebär att trygghetsboenden byggs inom dagens äldreboenden och antalet äldreboendeplatser minskas och samtidigt koncentreras till totalt tre enheter, en i Korpilombolo och två i Pajala. Pajalabostäder är en viktig part i detta arbete, då det är bolaget som äger och förvaltar de flesta av de aktuella fastigheterna.

För Pajalabostäder AB:s del beror mycket på hur stor vakansgrad de kommer ha i sitt bestånd. Idag är det endast 2 lägenheter outhyrda tack vare uthyrningar till integrationsverksamhet samt hyressänkningar i det nybyggda lägenhetsbeståndet.

Pajala Värmeverk AB:s resultat är väderberoende och man kommer arbeta med att få ner kostnaderna för att få effektivare förbränning och säkrare drift. Ett avgörande inslag är rökgaskondenseringen vilken idag gett 7–8% lägre bränslekostnader och potential finns för 15%. Båda företagen, liksom kommunen, påverkas positivt av ränteläget just nu.



## Driftredovisning

Mkr	Utfall 2017	Budget 2017	Avvikelse mot budget	Utfall 2016
<b>Nämnd/ styrelse</b>				
Kommunfullmäktige	-0,4	-0,4	0,0	-0,4
Revision	-0,9	-0,9	0,0	-0,8
Valnämnd	0,0	-0,2	0,2	0,0
Överförmyndare	-0,7	-0,8	0,1	-0,8
Kommunstyrelsen	-91,0	-103,5	12,5	-83,5
Socialnämnden	-186,2	-183,6	-2,6	-179,2
Plan- och miljönämnden	-9,0	-9,1	0,1	-9,8
Kultur- och utbildningsnämnden	-98,8	-97,8	-1,0	-95,3
Lapplands kommunalförbund	-36,7	-36,7	0,0	-36,5
<b>Summa nämnder</b>	<b>-423,7</b>	<b>-432,9</b>	<b>9,2</b>	<b>-406,3</b>
Pensioner	-16,6	-15,5	-1,1	-12,9
Fastighetsförsäljning	-8,4	0,0	-8,4	0,0
Övriga kostnader finansiering/löneökningar	-6,5	-3,5	-3,0	-3,9
Kapitaltjänst finansiering	-4,0	-3,3	-0,7	-3,7
Statsbidrag flykting	0,0	0,0	0,0	-8,7
<b>Summa finansiering</b>	<b>-35,5</b>	<b>-22,3</b>	<b>-13,2</b>	<b>-29,2</b>
Kapitaltjänst	26,8	26,3	-0,5	25,4
<b>Kostnader exkl. avskrivningar</b>				
Avskrivningar	-16,5	-16,0	-0,5	-15,4
<b>Verksamhetens nettokostnad</b>	<b>-448,9</b>	<b>-444,9</b>	<b>-4,0</b>	<b>-425,5</b>
Skatteintäkter	287,9	286,1	1,8	289,0
Statsbidrag	168,6	168,4	0,2	165,8
Finansiella intäkter	1,7	1,0	0,7	1,3
Finansiella kostnader	-2,0	-5,0	3,0	-2,9
<b>Netto</b>	<b>7,3</b>	<b>5,6</b>	<b>1,7</b>	<b>27,7</b>

### Nämndernas samlade budgetavvikelse

Kommunens nämnder redovisar under 2017 ett överskott mot budget med 9,2 mkr. Det är integrationen inom kommunstyrelsen som genererar det största överskottet.

Finansieringen visar en stor avvikelse -13,2 varav -8,4 är en förlust på försäljning av Junosuando skola. Även pensioner avviker med -1,1 mkr. Övriga kostnader/löneökningar avviker med -3,0. Löneökningarna visar ett plus mot budget med 0,9 mkr.

### Nämndernas avvikelser

Se sid 10 i förvaltningsberättelsen samt nämndernas verksamhetsredovisning som börjar på sid 20 för närmare förklaring.

## Investeringsredovisning

Tkr	IB 2017	Netto 2017	Budget	Avvikelse mot budget	Status
<b>KOMMUNSTYRELSEN</b>					
<b>Ledning, kansli och IT total</b>					
Hårdvara IT-enheten		855	1 271	+416	
Stadsnät investering		1 024	1 000	-24	
EDP Vision		501	356	-144	Avslutad
<b>Delsumma</b>		<b>2 380</b>	<b>2 627</b>	<b>+248</b>	
<b>Tekniska total</b>					
Investeringar flyget		2 487	1 809	-678	Avslutad
Inventarier kost & hygien			250	250	Till budget 2018
Centrumupprustning gator och vägar Pajala	2 778	113		-2 891	
Gator och vägar		1 649	2 500	+851	1 100 till budget 2018
Vägbelysning	1 539	1 584	2 500	-623	Avslutad
Parker och rastplatser		133	200	+67	
VA/avloppsreningsverk och pumpstationer	641	1 871	3 500	+988	300 till budget 2018
Insamling hushållsavfall		141		-141	
ÅVC – sopbil			1 050	1 050	Till budget 2018
Hjullastare		115	215	+100	Avslutad
<b>Delsumma</b>	<b>4 958</b>	<b>8 093</b>	<b>12 024</b>	<b>-1 027</b>	
<b>Fastigheter total</b>					
			2 800		
Kunskapskedjan		354			
Pajala C-skola		955			
Smedskolan Pajala		306			
Lillskogens förskola Pajala		252			
Kommunhus		59			
Uppgradering styrsystem		451			
Teknikhuset		136			
<b>Delsumma</b>		<b>2 513</b>	<b>2 800</b>	<b>+286</b>	Avslutad
<b>Kultur- och utbildningsnämnden</b>					
Inventarier		493	500	+7	Avslutad
<b>Socialnämnden</b>					
Inventarier		177	500	+323	Avslutad
<b>SUMMA AKTIVERADE INVESTERINGAR/BUDGET</b>	<b>4 958</b>	<b>13 656</b>	<b>18 451</b>	<b>-163</b>	



## Förvaltningsberättelse

	IB 2017	Netto 2017	UB 2017	Budget
<b>Pågående investering ej aktiverade</b>				
Ledningscentral kommunhus	-583	2 633		2 950
Inventarier räddningstjänsten		1 500		1 500
Tekniska intäkter	-1 154			
<b>SUMMA PÅGÅENDE INVESTERING</b>	<b>-1 736</b>	<b>4 133</b>	<b>2 396</b>	<b>4 400</b>

### Avslutade projekt

Pajala kommun har aktiverat projekt för totalt 18,6 mkr år 2017 varav 4,9 är projektsaldon från 2016. Från och med 2017 redovisar Pajala kommun projekten per verksamhet. Tekniska är den verksamhet som aktiverat projekt med 13,1 mkr varav 4,9 är från föregående år. Det största projektet som aktiverats är Centrum upprustningen med 2,9 mkr, Flyget med 2,5 mkr och Gator och vägar och Vägbelysning med 1,6 mkr vardera. Av totalen på VA 2,5 mkr avser 2,2 vattenverk och centrumupprustning av VA.

Den totala budgeten för investeringsprojekten är 22,9 mkr varav 4,4 är pågående projekt. 5,9 mkr är investeringsmedel fr förgående år. Av årets budget kommer 2,7 mkr föras över till 2018.

### Pågående projekt

De projekt som pågår är ledningscentralen i Kommunhuset samt färdigställandet av en brandbil inom Räddningstjänsten. Även projektet Centrumupprustning i Centralorten fortsätter under 2018.

## Personalekonomisk redovisning

Här ges en redovisning av personalen sett ur ett ekonomiskt perspektiv. Av kommunens totala kostnader består 57% av personalkostnader. Personalen är en viktig tillgång och bör därför lyftas fram.

### Tillsvidareanställd personal – fördelning

#### kvinnor och män

Den 31 december 2017 bestod kommunens tillsvidareanställda av 607 personer eller 560 årsarbetare (exklusive timanställda) vilket är minskning med 37 tillsvidareanställda och 35 årsarbetare.

Bland den tillsvidareanställda personalen var andelen kvinnor 78 % och 22 % män.

#### Könsfördelning tillsvidareanställda

Samtliga	2015	2016	2017
Kvinnor	79%	77%	78%
Män	21%	23%	22%

Chefer/ledare	2015	2016	2017
Kvinnor	75 %	76%	69%
Män	25 %	24%	31%

Ledningsgruppen bestod av fem kvinnor.

#### Genomsnittlig sysselsättningsgrad % - Månadsavlönade

	Kvinnor	Män	Totalt
Kommunstyrelse	95,8%	97,8%	96,7%
Kultur och utbildning	95,8%	93,4%	94,5%
Socialnämnd	90,2%	92,4%	90,6%
Samtliga månadsanställda	92,2%	94,4%	92,8%

Den totala genomsnittliga sysselsättningsgraden är oförändrad jämfört med föregående år.

#### Jämförelse genomsnittlig heltidslön/kön

Lön	2014	2015	2016	2017
Män	26 936	27 351	27 665	28 522
Kvinnor	26 306	26 805	27 544	28 078

Kvinnors genomsnittslön år 2017 var 98,5 % (99,6 % 2016) av männens genomsnittslön. Skillnaden mellan

kvinnors om mäns genomsnittslön var 443 kr jämfört med 121 kr året innan.

### Hälsa, friskvård och rehabilitering

Frisktal %	Kvinnor	Män	Totalt
Kommunstyrelse	43%	57%	48%
Kultur och utbildning	31%	65%	39%
Socialnämnd	35%	36%	35%
Totalt	34%	50%	38%

Andelen anställda utan sjukfrånvaro har under det gångna året ökat från 36 % till 38%.

Hur sjukfrånvaron fördelas mellan män och kvinnor samt olika åldrar se tabell sjukfrånvaroredovisning nedan.

#### Sjukfrånvaroredovisning

Avser andelen sjukfrånvarotimmar i förhållande till ordinarie arbetstid i timmar. Uppgiften mer än 60 dagar avser andelen av total sjukfrånvaro.

Sjukfrånvaro	2015	2016	2017
Totalt	5,8%	5,7%	5,2%
Kvinnor	6,2%	5,9%	5,4%
Män	4,3%	4,8%	4,4%
<29 år	3,8%	4,0%	3,3%
30-49 år	5,3%	5,7%	5,4%
>50 år	6,5%	6,1%	5,5%
>60 dagar	46,7%	41,3%	41,2%

Den totala sjukfrånvaron i timmar i förhållande till antalet timmar ordinarie arbetstid har minskat med 0,5 procentenheter från föregående år.

#### Personalomsättning

Under 2017 avslutades 80 tillsvidareanställningar.

	2015	2016	2017
Nyanställningar	45	44	38
Avgångar totalt	52	73	80
Egen begäran	25	34	36
Pension	24	30	29
Annan orsak	3	9	15

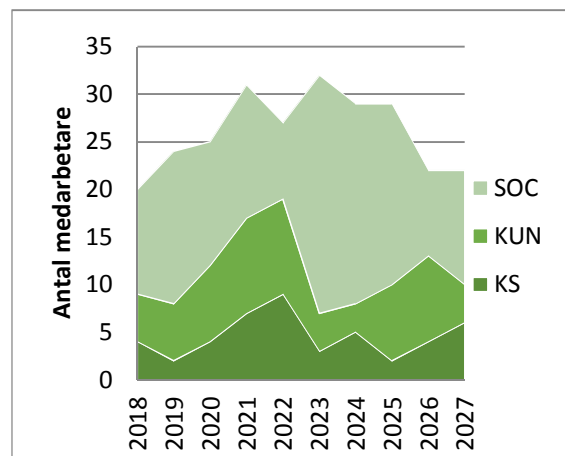
## Åldersstruktur

Tabellerna nedan visar antalet anställda (tillsvidare) inom respektive åldersgrupp samt andelen anställda i respektive åldersgrupp. Tabellen visar att de flesta anställda är i åldersspannet 50–59 år samt att 57,5 % av de anställda är över 50 år.

	2015	2016	2017
<29 år	50	47	44
30–39 år	74	73	75
40–49 år	152	150	139
50–59 år	226	221	197
60–99 år	142	153	152
<b>Totalt</b>	<b>644</b>	<b>644</b>	<b>607</b>

	2015	2016	2017
<29 år	7,8%	7,3%	7,2%
30–39 år	11,5%	11,3%	12,4%
40–49 år	23,6%	23,3%	22,9%
50–59 år	35,1%	34,3%	32,5%
60–99 år	22,0%	23,8%	25,0%
<b>Totalt</b>	<b>100%</b>	<b>100%</b>	<b>100%</b>

## Prognos för pensionsavgångar



SOC = socialnämnden, KUN = kultur- och utbildningsnämnden, KS = kommunstyrelsen

## Prognos kommande pensionsavgångar

Enligt gällande riksdagsbeslut har den anställda avgångsskyldighet vid 67 års ålder. Samtidigt kan arbetstagare avgå tidigast från 61 års ålder. Detta innebär att tidpunkten för pensionsavgång är någonstans från 61 till 67 års ålder. För kommunen innebär det att närmare 43 % av personalen fyller 65 år inom en 10-årsperiod, eller 261 personer av 607 totalt. Prognosen för pensionsavgångar baseras på avgång vid 65 års ålder. För 2017 var prognosen att 18 medarbetare skulle pensioneras under året medan den verkliga siffran blev 29 personer.

### Nytt pensionssystem

Ett nytt pensionssystem införs nu successivt i Sverige. När det är genomfört i sin helhet (2026) kommer pensionsåldrarna att bli förskjutna uppåt så att tidigaste tidpunkt för att avgå med pension blir vid 64 år och avgångsskyldighet blir först vid 69 års ålder.

Denna förändring – kombinerat med kännbara ekonomiska skillnader ju tidigare medarbetaren väljer att lösa ut sin ålderspension och tjänstepension – antas motivera fler att arbeta längre.

Dessa förändringar gör att det under en period kommer att bli svårare än vanligt att förutsäga framtida pensionsavgångar. Som arbetsgivare hoppas kommunen ju att fler vill och kan kvarstå i arbete under längre tid.

## Måluppfyllelse

Pajala kommun har antagit en styrmodell som ska vara vägledande för nämnderna och styrelserna i deras arbete.

### Styrmodell

Kommunfullmäktige sätter upp en vision och antar mål för mandatperioden. Utifrån målen sätter nämnder och styrelser sina verksamhetsmål för varje år. Medarbetarna/cheferna åtar sig utifrån nämndens mål att uppfylla vissa saker.

### Vision

**Ett gott liv i en levande kommun.**

De perspektiv som valts ut är

- Samhälle
- Kund och brukare
- Kommunal service
- Kommunal ekonomi
- Medarbetare

### Samhälle

Pajala kommun ska erbjuda en hög livskvalitet och en hållbar tillväxt som gör att människor vill bo och verka här. Åtgärder under 2017:

- Satsningar på ny teknik inom skolan
- Alla nyanlända erbjuds SFI-undervisning och samhällsorientering
- Framgångsrikt arbete på Slussen med ungdomar som varken arbetar eller studerar
- Flera genomförda företagsträffar och företagsfrukostar
- Stöd till företagsutveckling för alla företag som visat intresse

### Kund och brukare

Pajala kommuns invånare ska få tjänster av god kvalitet, ett gott bemötande och känna delaktighet. Åtgärder under 2017:

- Ny organisation för elevhälsa är införd och ska vara en garant för likvärdigheten samt för det kompensatoriska uppdraget
- Implementering av kvalitetsledningssystem inom socialtjänstens verksamheter
- Fokusgrupper genomförda med pensionärsorganisationer

### Kommunal service

Pajala kommuns service ska vara uppskattad med ett kontinuerligt förbättringsarbete. Åtgärder under 2017:

- Organisationsförändring i syfte att förbättra servicen i organisationen
- En genomgripande utredning över kultur- och utbildningsnämndens ledningsorganisation har genomförts för att säkerställa goda förutsättningar för ledarna
- Beslut om omstrukturering inom äldreboende

### Ekonomi

Pajala kommuns ekonomi är uthållig och i balans. Åtgärder under 2017:

- Intensivt budgetarbete under året med fyra budgetdagar där verksamheterna genomlysts

### Medarbetare

Pajala kommun är en attraktiv arbetsgivare, nu och i framtiden. Åtgärder under 2017:

- Två ledarhalvdagar under 2017
- Utveckling av chefshandbok
- Plan för heltidsarbete

### Övergripande mål för att uppnå god ekonomisk hushållning

- Intäkter ska överstiga kostnader i budget och resultat.  
**Målet uppnått, resultat +7,3 mkr.**
- Nettokostnadernas andel, exklusive avskrivningar, av skatter och generella bidrag bör ej överstiga 94 %.  
**Målet är uppnått.**
- Den centrala lönerrevisionen ska inte överstiga budgeterade medel.  
**Målet är uppnått.**

### Sammanfattande bedömning

De finansiella målen uppnås. Med hänsyn till kommunfullmäktiges beslut om budget, kan det anses att god ekonomisk hushållning enligt kommunfullmäktiges definition uppnåtts.

## Framtidsbedömning

Det finns anledning att faktisk förlita sig på att en försiktig framtidstro börjar rota sig i Pajala kommun. Under det gångna året har beskedet om att gruvan i Kaunisvaara återigen kommer att bryta malm, gett förhoppning om att nya arbetstillfällen i och anslutning till gruvan skapar möjligheter för att bo och leva ett gott liv i vår vackra kommun. Arbetet med att komma igång med gruvdriften pågår för fullt och inom ett par år kommer gruvnäringen även att skapa bättre förutsättningar för en framtida välfärd med god kvalitet för kommunens invånare.

Kraven på välfärden är under ständig press från lagstiftarna i Riksdagen. Kommunens tjänstemän och medarbetarna närmast medborgarna arbetar med att anpassa sig till dessa krav och samtidigt upprätthålla en god service, omsorg och utbildning för våra medborgare. Tillsammans gör kommunens anställda en fantastisk insats, samtidigt som det finns utrymme för förbättring. För att lyckas med detta behöver kommunen uppmuntra till kreativitet och smartare lösningar i det dagliga arbetet, exempelvis genom användning av digitala och tekniska verktyg. Som arbetsgivare ska kommunen fortsätta arbetet med att skapa god arbetsmiljö för de anställda så att kommunen även i framtiden är en attraktiv arbetsgivare.

En stor utmaning för Pajala, Norrbotten och hela Sverige är bristen på arbetskraft och arbetslösheten. Både offentlig och privat sektor vittnar om behovet av kvalificerad arbetskraft. En utmaning som är oroväckande för framtidens tillväxt och välfärd. För Pajala och Norrbotten ökar glappet mellan de som lämnar arbetsmarknaden och de som ska in. Samtidigt blir befolkningen äldre och antalet som kommer att vara i behov av vård och omsorg ökar. Kommunen behöver öka inflyttningen för att motsvara efterfrågan på arbetsmarknaden. Nyanlända är en sådan resurs som kommunen måste fortsätta att ta vara på.

Gruvsatsningen i Kaunisvaara och tendenser till att befolkningsminskningen avtagit ger framtidstro och möjligheter för utveckling inom offentlig sektor och tillväxt för privata företag. Besöksnäringen i Pajala kommun ökar då fler turister har fått upp ögonen för det unika som vår del av världen har att erbjuda. Kommunen vill vara med att stötta och utveckla även denna näring och kommer med stöd av regeringen arbeta vidare med att möjliggöra för fler att satsa på landsbygds- och företagsutveckling. Både genom direkt stöd till den enskilda företagaren men även genom infrastruktursatsningar. Kommunen ska fortsatt stödja redan etablerade företag och civilsamhälle, och tillsammans ska vi bli bättre på att samnyttja våra styrkor för en gemensam framtid i hela Pajala kommun och för alla kommuninvånare.

## Kommunfullmäktige | Valnämnd | Överförmyndare

### Kommunfullmäktige

Kommunfullmäktige genomförde sju beslutande sammanträden år 2017 och behandlade 151 ärenden med lika många protokollförda beslut totalt under året. Besluten som tagits omfattar bland annat handlingsplan för minoritetsspråken, politisk omorganisation, tillgänglighets-, investerings- och rekryteringspolicy, kultur- och folkbildningsplan 2017–2020, strategi för digitalisering och digitala tjänster, revidering av handlingsprogram för hemtjänsten, omstrukturering av äldres boende och beslut om gemensam bygg- och miljönämnd mellan Pajala och Överkalix kommuner. Kommunfullmäktige har under år 2017 beslutat att revidera följande taxor:

- Förändring av utskrifts- och kopieringstaxor,
- revidering av avgifter för bad- och idrottsanläggningar,
- tillämpningsregler och taxa för förskola och fritidshem,
- livsmedelstaxa och
- taxa för tillsyn enligt miljöbalken, strålskyddslagen, tobakslagen, alkohollagen samt lagen om elektroniska cigaretter och påfyllningsbehållare.

Kommunfullmäktige har fått information från Vattenfall om vindkraftverk samt från Pajala Värmeverk AB och Pajalabostäder AB om respektive verksamheter. Genomgång tillika avrapportering av befintliga motioner har skett i samband med två fullmäktigesammanträden i enlighet med gällande arbetsordning. Två medborgarinitiativ inkom och behandlades av kommunfullmäktige under år 2017.

### Överförmyndare

Överförmyndare ska finnas i var kommun enligt Föräldrabalk (1949:381) och tillsätts av kommunfullmäktige. Överförmyndarens verksamhet och uppgift regleras av Föräldrabalkens bestämmelser och omfattar att förordna god man samt utöva tillsyn över förmyndarskap, godmanskap och förvaltarskap. Med anledning av ansökan ska överförmyndaren utreda behov av god man och förvaltare och bereda dessa med kunskap och utbildning vid behov. Den tillsyn som överförmyndaren utövar ska motverka rättsförluster för personer som av olika anledningar inte kan ta vara på sina rättigheter. Länsstyrelsen utövar tillsyn av överförmyndaren och överförmyndarens beslut överklagas till tingsrätten.

Länsstyrelsen har år 2017 genomfört inspektion av överförmyndaren inom ramen för sin ordinära tillsyn. I den sammanfattade bedömningen framgår att länsstyrelsen påträffat brister vad gäller verksamhetens handläggningsrutiner och andra sakfrågor. Överförmyndaren i Pajala kommun har tagit föreslagna åtgärder i beaktande och vidtagit samt planerat för åtgärder med anledning av de föreslagna åtgärderna. År 2017 har överförmyndaren varit föremål för en JO-anmälan som lämnats utan åtgärd av Justitieombudsmannen.

### Valnämnd

Valnämnden har haft ett år utan val år 2017. Ett sammanträde inför valår 2018 har genomförts under årets sista kvartal.

Tkr	Intäkt 2017	Kostnad 2017	Netto 2017	Budget 2017	Budget- avvikelse	Netto 2016
Kommunfullmäktige	0	-363	-363	400	37	-375
Revision	0	-871	-871	850	-21	-824
Valnämnd	0	-12	-12	200	188	-16
Överförmyndare	0	-733	-733	798	64	-783
<b>Summa kommunfullmäktige</b>	<b>0</b>	<b>-1 979</b>	<b>-1 979</b>	<b>2 248</b>	<b>268</b>	<b>-1 999</b>

## Kommunstyrelsen

### Vad gör kommunstyrelsen?

Kommunstyrelsen har, förutom egen verksamhet, ett helhetsansvar för kommunens utveckling med övergripande uppgifter ifråga om samordning, ledning och uppföljning. Kommunstyrelsen genomförde 9 sammanträden under 2017. Inom kommunstyrelsen finns kommunledning och kansli, personal och löner, fastigheter, ekonomi, IT, teknisk verksamhet samt integration och arbetsmarknad. Inom den tekniska verksamheten innefattas förutom VA även kost och hygien samt Pajala Airport.

### Hänt i verksamheten 2017

2017 genomfördes en organisationsförändring där personal, lön och ekonomi samlades under personalchefen. Ekonomichefen ersätts av en ekonomstrateg under 2018. Från och med 2004 ingår även förvaltningen för plan och miljö och räddningstjänst under kommunchefen, men som en egen nämnd. Verksamheten inom dessa områden redovisas skilt under plan- och miljönämnd.

Inom *kommunledning och kansli* pågår flera förbättringsarbeten och översyn av olika arbetsprocesser. Kansli, växel och vaktmästeri utgör nu en gemensam enhet som leds av kommunsekreteraren. Under året har implementeringen av ett nytt diarieföringssystem påbörjats vilket är ett viktigt steg i en mera effektiv och kvalitetssäker informations- och dokumenthantering. Planering inför pensionsavgångar under 2018 har påbörjats och optimering inom växeln och vaktmästeriet har skapat utrymme för effektiviseringar av både flöden och resursanvändning. Under 2017 har kommunen återigen haft betydande kostnader för kollektivtrafik då landstinget lagt ner trafiken mellan Muodoslompolo och Pajala.

*Ekonomiverksamheten* har under 2017 organiserats under personalchefen och har under hösten 2017 fått göra om bokslut 2016 och delårsredovisning 2017 med en resurs mindre då ekonomichefen slutade.

Verksamheten har deltagit på träffar med kommunens lokala företagare och informerat om kommande upphandlingar. Efter önskemål från företagare anordnades även en informationsträff där verksamheten fick i uppdrag att informera om upphandlingssystemet TendSign och lagen om offentlig upphandling, LOU. Uppgraderingen av ekonomisystemet har fortsatt under 2017.

*Personal och löner* tog 2016 över bemanningsenheten vilket under 2017 gett optimerade flöden gällande vikariehanteringen ute i verksamheterna. Personal och HR har även arbetat fram en uppdaterad arbetsmiljöpolicy med handlingsplaner som ska fungera som ett stöd åt kommunens chefer. Vidare har personalkontoret tagit fram en kompetensförsörjningsplan som belyser de utmaningar kommunen står inför.

Under 2017 har *IT-avdelningen* arbetat med bland annat digitalisering och GDPR. Under året har kommunen fått igång den i Norrbotten gemensamma plattformen för e-tjänster samt genomfört inventering av IT-system. Avdelningen har haft en pensionsavgång som ersattes av en nyrekrytering. På grund av den nya personuppgiftslagen är det fortsatt stort fokus på informationssäkerhet och förbättringar inom driften. För stadsnätets del har fokus legat på att uppfylla de hårdare kraven gällande nätdrift. Pajala kommun har under året börjat samverka med andra kommuner via IT Norrbotten, gällande system för nätdokumentation. Under året påbörjades även arbetet med att flytta kommunikationsoperatörskapet från Teracom till IT Norrbotten. Under sommar/höst har Vattenfall grävt ner sina kablar i ett antal byar vilket medfört en hel del ledningsutsättning men också avgrävningar som belastat IT:s budget.

Året har för *avdelningen för integration och arbetsmarknad* återigen präglats av förändringar. Nya ersättningsnivåer från staten samt ett minskat inflöde av ensamkommande barn har ställt krav på anpassning av personalstorlek samt nedläggning av boendena i Korpilombolo. Integrationssamordningen av vuxna och familjer har fungerat väl och bidragit till att befolkningsminskningen inte blir fullt ut så negativ som prognostiserat. Under 2017 har arbetsmarknadsfrågorna tagit mer plats än tidigare. I projektform har Slussen (arbetsmarknadsenhet) öppnats med projektmedel från Arbetsförmedlingen och Länsstyrelsen. Vidare har dörrarna till kommunens egna verksamheter börjat öppnas för individer som står långt ifrån arbetsmarknaden i olika typer av lönestödanställningar vilket gynnar samhällsekonomin överlag.

Under 2017 har *tekniska avdelningen* gjort en organisationsförändring på ledningsnivå där enhetschef kommunalteknik samt avdelningschef tekniska har slagits ihop till en tjänst. Inom kommunalteknik har två arbetsledare tilldelats ansvar för driftpersonal.



Avdelningen har under året arbetat med underhåll av vattenverk samt vattentorn, där större investeringsbehov väntas inom en snar framtid. Åtgärder har även genomförts på ledningsnät i Junosuando samt skolområdet i Pajala. Verksamheten ligger i framkant vad gäller utbyte av fjärravlästa vattenmätare, ett arbete som fortsätter under 2018.

Inom renhållning pågår en utredning av kundregistret för att säkerställa nyttjanderättsinnehavarna betalar rätt avgift. Även renhållningsförordningen samt taxan revideras. Vidare utreds möjligheten att ta emot slam från enskilda anläggningar på kommunala reningsverk.

Utbyte av gatubelysning har genomförts i områdena Pajala, Junosuando, Korpilombolo och Tärendö. Planering pågår för att även kunna sätta upp belysning i Sattajärvi, Kangos och Erkheikki. Vägåtgärder är gjorda i Junosuando på Kenttävägen och Strandvägen samt den enskilda vägen mellan Ohtanajärvi och Tiehaara.

*Kost- och hygienheten* har arbetat med att minska matsvinnet vilket resulterat i en minskning av tallriksvinnnet i Pajala skolrestaurang med ca 4% i jämförelse med 2016. All kökspersonal har utbildats i livsmedelshygien. Arbetet med att införa ett datasystem för lokalvården har påbörjats. Med hjälp av datasystemet kommer nyckeltal såsom städtid/m<sup>2</sup> och städkostnad/m<sup>2</sup> att kunna tas fram. Städinstruktioner och planering kommer också att utföras i datasystemet. All lokalvårdspersonal har utbildats i golvvård som är en viktig del av lokalvårdarnas arbete.

*Flygplatsen* redovisar att passagerarantalet för inrikestrafiken har varit fortsatt stabilt med en minskning av endast fem resenärer, från 2 007 till 2 002. Utrikestrafiken gjorde under året en toppnotering i antalet passagerare med 6 485, en ökning med 571. För att locka fler resenärer har student- och pensionärspriser på biljetter införts.

Under året startade Trafikverket en utredning av tillgängligheten i regionen med sikte på eventuell upphandling av trafik och statsbidrag för åren 2019 – 2023. Inrikestrafiken är en viktig del av bedömningen. Det väntas komma ett positivt beslut på detta i mars 2018.

### Måluppfyllelse

Under året har arbetet med att ta fram ett strukturerat arbetssätt för mål och resultatstyrning fortsatt och kommer att mynna ut i en strategisk plan med sammanhållen budget och investeringsplan för under 2018.

*Ekonomiavdelningen* har uppfyllt sitt uppsatta mål om att informera företag om upphandlingar och målet om införande av periodisk faktura, en effektivare fakturahantering. Målet om samverkan med övriga verksamheter är delvis uppfyllt. Målet om enklare dokumentation är inte uppfyllt.

*Personal- och löneavdelningen* har uppfyllt sitt satta mål gällande arbetsmiljöpolicy, handbok för medarbetare, introduktion i lönestöd för medarbetare samt en långsiktig lönebildningsprocess.

*IT-avdelningen* har uppfyllt sitt mål gällande mätning av täckningsgrad, inventering av noder och delvis nått målet om att digitalisera fiberdokumentationen.

*Integrations- och arbetsmarknadsavdelningen* har uppfyllt sitt mål gällande nyanländas boende och SFI, öka antalet arbetslösa som når egen försörjning samt att ensamkommande barn får en trygg uppväxt.

*Näringslivsverksamheten* har inte haft tydliga mål från kommunstyrelsen men har jobbat fram ett förslag till näringslivsstrategi, haft dialogmöten med företag och varit aktiv i flera förstudieprojekt som exempelvis Arctic test.

### Framtid

De stora utvecklingsområdena som vi ser framför oss är dels att arbeta fram en genomgripande målstyrningsmodell som på ett tydligt sätt skapar sammanhang mellan politiska målsättningar, resursfördelning och uppföljning. Detta ska även ses utifrån den nya politiska organisationen och verksamheterna under. Syftet är att säkerställa en god hushållning av skattemedel samt att kunna följa upp att Pajalas medborgare får en god service av kommunens anställda. Flera verksamheter behöver inom ramen för detta utveckla ett systematiskt kvalitetsarbete för att kunna följa upp målarbetet.

Digitaliseringen av välfärden ställer fortsatt stora krav på utveckling av både verksamhet och personal och resurser behöver avsättas för att Pajala inte ska halka för långt efter den utveckling som redan pågår på andra platser i Sverige. Flera verksamheter står inför



utmaningar när det gäller kompetensförsörjning och utveckling av personalen för att anpassa sig till nya arbetssätt och verktyg. Lagar och regelverksförändringar ställer stora krav på anpassning och här behöver personalen utrymme för att utvecklas.

Investerings- och renoveringsbehovet för kommunens va-anläggningar och kommunala gator är omfattande, där 25% av gator är i behov av akuta åtgärder. Flygplatsen ser goda utvecklingsmöjligheter inom utrikes-trafiken, framförallt under vinterhalvåret. En eventuell nystart av gruvverksamheten väntas medföra mer trafik.

### Ekonomi

Verksamheterna inom kommunstyrelsens område visar på ett överskott på 12,5 miljoner tkr. Det beror främst på ett överskott för integration och arbetsmarknad. Kommunledning och kansli, exklusive kollektivtrafik, visar ett överskott på 1 604 tkr vilket delvis beror på att oförutsedda kostnader inte belastats. Kollektivtrafiken visar ett underskott på 930 tkr och leder till ett samlat resultat på 674 tkr.

Inom IT är det framför allt kostnaden för kommungemensam IT som inte hålls inom budget men samlat sett gör IT ett överskott på 346 tkr. Stadsnätet, för vilket det inte finns en budget, har upparbetade kostnader på 560 tkr för underhåll i huvudsak. Ekonomiavdelningen visar ett underskott på -347 tkr bland annat på grund av högre konsultkostnader i samband med uppgraderingen av ekonomisystemet.

Personal- och löneavdelningen visar ett överskott på 711 tkr. Orsaken är en vakanshållen halvtidstjänst. Under hösten 2017 slutade även en handläggare och tjänsten tillsattes inte förrän januari 2018.

Tekniska avdelningen gör ett underskott på 1 251 tkr som främst beror förlorad intäkt för kost- och hygien-enheten med 650 tkr samt att personalbudgeten på Pajala Airport har överskridits. Kostnadstäckning för VA ökade från 63% till 75% och för renhållning från 85% till 96% under år 2017.

Tkr	Intäkt 2017	Kostnad 2017	Netto 2017	Budget 2017	Budget- avvikelse	Netto 2016
Ledning och kansli	8 644	-29 525	-20 881	21 555	674	-29 802
Integration och arbetsmarknad	41 550	-29 971	11 579	1 282	12 861	13 843
IT-avdelning	1 263	-6 634	-5 371	5 718	346	-4 941
Stadsnät	1 336	-1 896	-560	0	-560	-190
Personalavdelning	191	-5 451	-5 260	5 971	711	-4 330
Ekonomiavdelning	262	-3 739	-3 477	3 131	-347	-3 330
Tekniska avdelningen	26 375	-63 734	-37 359	37 031	-328	-38 057
Flygplatsen	11 752	-16 283	-4 531	3 608	-923	-3 410
Fastigheter	8 243	-33 403	-25 160	25 187	27	-23 317
<b>Summa kommunstyrelsen</b>	<b>99 615</b>	<b>-190 635</b>	<b>-91 020</b>	<b>103 482</b>	<b>12 462</b>	<b>-93 533</b>

## Socialnämnden

### Vad gör socialnämnden?

Socialnämndens verksamhet utgör det yttersta skydds nätet för kommuninvånarna och nämnden skall därför hålla sig väl underrättad om befolkningens levnadsförhållanden, delta i samhällsplaneringen för en god samhällsmiljö samt främja den enskildes rätt till arbete, bostad och utbildning. Socialnämnden ska säkerställa en skälig respektive god levnadsnivå för de personer som är i behov av insatser. Verksamheten regleras i Socialtjänstlagen, Hälso- och Sjukvårdslagen samt Lagen om särskilt stöd och service för vissa funktionshindrade, LSS. Inom socialtjänsten ingår även handläggning av serveringstillstånd.

### Hänt i verksamheten 2017

Under våren upphandlades ett kvalitetsledningsstöd. Ett stort arbete med att gå igenom lednings-, huvud- och stödprocesser startade under våren. I december lanserades kvalitetsledningssystemet. Implementering av detta startade och kommer att fortsätta under 2018.

Under året har alla avvikelser, fel och brister registrerats digitalt, vilket gör att uppföljningen effektiviseras. Utredning av Lex Sarah, avvikelser, fel och brister åligger kvalitetsledaren, detta för att utredningarna ska bli objektiva och enhetliga. En kvalitetsberättelse som redovisar kvalitetsarbetet under året tas fram.

Under 2017 har läget varit mer stabilt bland enhetschefer jämfört med 2016 då det var stor omsättning bland enhetschefer. Åtgärder för att säkerställa ledning inom enheterna har vidtagits under året med ett gott resultat.

Två interna utredningar har genomförts inom socialtjänsten, dels en förstudie inför planerna på ett trygghetsboende på Tallgården i Korpilombolo, genom en omfattande behovsanalys av de boende på Tallgården, dels en förstudie om möjlighet att fördela arbetsuppgifter utifrån behov och kompetens.

Arbetet med systemutveckling vad avser Time Care och ProCapitasystemen har pågått under året och därmed gett bättre möjlighet till kvalitetssäkring av verksamheterna.

Inom myndighetsgruppen har utredningar minskat med anledning av att inget ensamkommande barn har kommit under 2017. Uppföljningsansvaret för de barn

och ungdomar som kom åren innan kvarstår. Utifrån förändrade förutsättningar i form av minskad ersättning för EKB samt förändrad budget hösten 2017 har en översyn av myndighetsgruppens organisation genomförts, detta för att "återgå" till tidigare bemaning. Svårigheter att rekrytera utbildade socionomer är fortfarande stora.

Framtidens boende för äldre antogs av kommunfullmäktige i december. Detta innebär att en stor omstrukturering av äldreboenden ska genomföras samt att en ny form av boende, trygghetsboende, ska tillskapas.

Under året genomfördes träffar med pensionärsorganisationer där fokusgruppmetoden användes. Pensionärerna svarade på frågan; vad skapar värde i äldres boende? Många värdefulla och intressanta synpunkter framkom.

Inom hemtjänsten genomfördes en sammanslagning av Aareavaara och Pajala C:s hemtjänstgrupper. Arbetet med "Trygg hemma" och utbildningen "Vård i annans hem" har fortgått under året.

Under året har den höga beläggningen på äldreboenden fortgått. Detta har lett till att personer som bedömts medicinskt färdigbehandlade har medfört höga kostnader då brukarna varit kvar inom regionens verksamheter.

Förberedelser av den nya betalningsansvarslagen har pågått under senhösten. Ett nytt system för samverkan med Region Norrbotten har tagits fram på länsnivå.

Inom hälso- och sjukvårdsenheten har arbetet med samordnad individuellplan kommit bra igång. Genomgång av hemsjukvårdspatienter har lett till att antalet personer med hemsjukvård har minskat från ca. 100 till 84 personer. Satsningen på poolsjuksköterskor har visat sig vara en positiv satsning som lett till minskat behov av vikarier samt en minskad sårbarhet.

### Måluppfyllelse

#### Äldreomsorg

Målet är att utarbeta en strategisk plan över äldreomsorgens utformning utifrån följande perspektiv:

- Möjliggöra kvarboende i ordinarie boende
- Medverka i att utveckla boendeformer av olika slag

- Brukare på äldreboende ska uppleva god livskvalitet

Den strategiska planen ska vara klar senast årsskiftet 2017/2018.

### **Klart mars 2018**

#### **Barn och unga**

Socialtjänsten ska initiera samverkan med skola och landsting för att bedriva förebyggande arbete avseende barn och familjeverksamhet.

#### **Delvis genomfört**

#### **Personalförsörjning**

Att inom vård och omsorg tillsätta olika personalgrupper för att få ökade möjligheter att säkerställa personalförsörjningen.

#### **Påbörjat**

#### **Kvalitetsarbete**

Socialtjänsten ska prioritera det systematiska kvalitetsarbetet och implementera detta i samtliga verksamheter.

#### **Påbörjat, fortgår**

#### **Framtid**

Implementering av kvalitetsledningssystemet fortgår. Under hösten 2018 påbörjas arbete med den andra delen av kvalitetsledningssystemet REA (riskanalys, egenkontroll och avvikelshantering).

Omstruktureringen av äldres boende fortgår under hela 2018 och kommer att ha hög prioritet. I enighet med omsorgsutskottets beslut kommer optimal resursanvändning att testas inom någon verksamhet för att sedan spridas till övriga verksamheter.

Nyttjande av välfärdsteknik och IT stöd inom socialtjänsten bör utvecklas framöver. Socialtjänsten ställer sig mycket positiv till ökad samverkan inom kommunens verksamheter och ser med tillförsikt framemot

resultatet av att en socialsekreterare är placerad på skolan några dagar per vecka, vilket påbörjas i januari 2018.

#### **Ekonomi**

Socialnämndens utfall år 2017 uppvisar ett underskott mot budget med 2,6 mkr. Nettokostnaden uppgår till 186,2 mkr jämfört med år 2016 då nettokostnaden var 179,2 mkr.

Budget för ledning, administration och politisk verksamhet slutar på ett överskott med 1,0 mkr. Överskottet beror till stor del på att en deltidstjänst inom administration vakanshållits.

Myndighetsgruppen redovisar för år 2017 ett underskott mot budget motsvarande 4,8 mkr. Underskottet beror på högre kostnader än budgeterat för barn- och vuxenplacering samt uteblivet driftbidrag för försörjningsstöd. Färdtjänst visar på ett underskott.

Hemtjänsten visar på ett underskott jämfört med budget med 0,9 mkr. Underskottet härleds till ökade insatser samt förstärkningar vid olika tillfällen under året.

Äldreboende visar på ett underskott mot budget motsvarande 144 tkr. Den största avvikelser är kostnader för medicinskt färdigbehandlade patienter – 653 tkr.

Individomsorgen visar på ett överskott motsvarande 2,0 mkr. Detta beror på att en omfattande personlig assistans upphört och sammantaget har insatserna minskat.

Hälsa- och sjukvård visar på ett överskott med 385 tkr. Överskottet beror till stor del på lägre kostnader för inkontinensskydd samt leasingavgifter för hjälpmedel.

Tkr	Intäkt 2017	Kostnad 2017	Netto 2017	Budget 2017	Budget- avvikelse	Netto 2016
Politisk verksamhet	0	-125	-125	218	92	-231
Gemensam administration	11	-7 395	-7 384	8 302	919	-9 093
Myndighetsgruppen	2 411	-24 081	-21 670	16 824	-4 846	-14 528
Funktionsnedsättning	22 889	-55 351	-32 461	34 408	1 947	-34 195
Hemtjänst	4 156	-42 836	-38 680	37 765	-914	-37 668
Äldreboende	7 130	-78 466	-71 336	71 192	-144	-69 325
HSL och hemsjukvård	303	-14 812	-14 510	14 894	385	-14 191
<b>Summa socialnämnden</b>	<b>36 900</b>	<b>-223 065</b>	<b>-186 165</b>	<b>183 604</b>	<b>-2 562</b>	<b>-179 231</b>

## Plan- och miljönämnden

### Vad gör plan- och miljönämnden?

Plan- och miljönämnden är den nämnd i Pajala kommun som fullgör de uppgifter som kommunen enligt lag skall utföra inom räddningsväsendets Lag om skydd mot olyckor (2003:778), miljöbalkens, livsmedelslagens, plan- och bygglagens och lagen om bostadsanpassningsbidrags områden, med flera lagar och förordningar (se nämndens reglemente). Plan- och miljönämndens verksamhet är uppdelad i två avdelningar: plan- och miljöavdelningen och räddningstjänsten.

### Hänt i verksamheten 2017

#### *Plan- och miljöavdelningen*

Under året har arbetet med att bilda en gemensam bygg- och miljönämnd med Överkalix kommun fortgått och en utredning har ställts samman inklusive förslag på avtal och reglemente. Pajala kommunfullmäktige har i december fattat beslut om att bilda en gemensam nämnd under förutsättning att Överkalix fattar ett liknande beslut när frågan lyfts i deras fullmäktigen under våren 2018. Samverkan har under 2017 skett genom att Pajala har bistått Överkalix med bygglovshandläggning som livsmedelskontroll.

Sedan början av året sker ett samarbete med Övertorneå och Överkalix kommuner om planhandläggning. Inom planområdet har fokus varit att ta fram en detaljplan för en turismanläggning samt att se över den gamla stadsplanen i Pajala. En översyn av bygggrätter och prickmark pågår för att förenkla bygglovsprocessen.

Ett mindre samarbete sker även med Gällivares miljö- och byggavdelning i form av handläggning av ärenden där det förekommer jäv och kring vindkraftsparken i Lehtirova. Samverkan sker även internt där miljö och bygg gör gemensam tillsyn med räddningstjänsten och socialtjänsten.

Antalet ärenden som rör bygglov håller sig fortfarande på en hög nivå och ökade något jämfört med föregående år. En del av dessa lov rör Vattenfalls utbyggnad av nätstationer. Under året har även ett register för obligatorisk ventilationskontroll upprättats. En översyn har gjorts av gamla tillsynsärenden inför vidare handläggning. För första gången på länge har ärenden gällande bostadsanpassningsbidrag minskat något.

På miljösidan har tillsyn av bärplockarboenden tagit mycket tid. Några utredningar av förorenad mark har påbörjats, färdigställda eller åtgärdats. Kontroll av livsmedel har varit prioriterad.

Under året har fullmäktige antagit nya taxor inom miljö och livsmedel. Reglementet har uppdaterats då nämnden fått ansvar för tillsyn avseende e-cigarett. Nämnden har även granskats av länsstyrelsen vid revisioner, en vad gäller livsmedelskontrollen med fokus på dricksvattenkontrollen och en vad gäller tobak och folköl. Brister påpekades och åtgärder har eller kommer att vidtas, bland annat kommer rökfria skolgårdar att vara ett årligt tillsynsobjekt. En stor, tidskrävande men nödvändig förändring för verksamheten har varit bytet av ärendehanteringssystem.

En mer omfattande redogörelse för verksamheten återfinns i plan- och miljönämndens bokslut.

#### *Räddningstjänsten*

Räddningstjänstens viktigaste uppgift är att förebygga och agera skadeavhjälpare vid olyckor. Räddningstjänsternas samverkan i Norrbotten har under många år varit framgångsrikt och medfört många synergieffekter, vilka underlättat fullföljandet av lagstadgade uppdrag för mindre kommuner. Samverkan har bidragit till:

- Nytt rökdykarreglemente
- Påbörjat arbete med gemensamma taxor gällande tillsyn LSO och tillstånd LBE
- Påbörjat arbete med insatsplanering av stora olyckor
- Påbörjat arbetet med ett nytt ledningssystem
- Påbörjat rutiner för automatlarmsobjekt där nyckelhantering är en del i projektet.

Pajala kommun har varit initiativtagare till samverkan och samordning genom nätverksträffar, samrådsmöten samt utbildningar under året. Kommunen sitter med i flera nätverk för att följa "Överenskommelsen om kommunernas krisberedskap" däribland BD-Säk, Samverkansråd för östra Norrbotten och träffar som länsstyrelsen har anordnat under året.

Pajala kommun har även deltagit i projektet "Trygg och Säker" där Geodata ska hjälpa krisledning med kartor för att underlätta lägesbilden vid en kris. Kommunen har reviderat sin risk- och sårbarhetsanalys

samt gjort en översyn av planer för krisberedskap. Tjänstemän i kommunen har utbildats och övats i sitt åtagande. De fyra nordligaste länen har tillsammans med försvarsmakten påbörjat arbetet med återskapande av det nya totalförsvaret som ska möta de hot som är aktuella idag, såsom informationspåverkan, hybridkrigföring och väpnade angrepp i ny form.



### Mål och nyckeltal

Nämnden har ett flertal mål som bygger på de av kommunfullmäktig antagna strategierna (2015). Målen handlar bland annat om att förbättra service och information till medborgarna, effektivisera och förbättra ärendehantering, minska miljöbelastningen från förorenade områden, att ta fram ett handlingsprogram för förebyggande verksamheter samt att genomföra en utredning om en gemensam nämnd. De flesta mål är uppfyllda. Målen redovisas i bokslutet som behandlas av plan- och miljönämnden.

### Framtid

En eventuell nystart av gruvverksamheten kommer sannolikt att öka behovet av tjänster från såväl plan- och miljöavdelning som räddningstjänst. Det är dock svårt att sja om i vilken omfattning gruvan kan komma att stimulera byggandet och viljan att investera i orten. Många nyetableringar är redan genomförda under gruvans etableringsfas.

Framförallt antas behovet av planhandläggning öka igen och därav kommer planresurserna att behöva utökas. Även räddningstjänsten kommer att ha behov av att förstärka jourgruppernas personalstyrka. Trycket ökar sannolikt även på bygglovhandläggningen och i någon mån även på miljösidan. Resursbehovet behöver följas upp och utvärderas efterhand.

### Ekonomi

Nämnden som helhet har ett överskott. Det beror i huvudsak på att bygglovsintäkterna blev betydligt högre än förväntat och kostnaderna för bostadsanpassningsbidragen blev lägre.

Räddningstjänstens underskott kan förklaras av kostnader för säkerhetssamordnare som ej tillförts räddningstjänsten, minskade intäkter gällande automatlarm och tillsyn samt ökade verksamhetskostnader.

Nyckeltal	2015	2016	2017
Antal nämndsmöten	9	9	8
Kostnadstäckning % PoM-avd. exkl. BAB	60%	51%	57%
Bygglovsärenden	228	191	196
Strandskyddsdispenser	28	30	23
Enskilda avlopp	13	10	10
Värmepumpar	61	40	26
Detaljplaner, laga kraft	2	1	0
Nybyggda egnahem	1	3	1
Nybyggda fritidshus	15	15	15
Registrerade ärenden bostadsanpassning (BAB)	79	88	81
Resultat BAB (Mkr)	-0,4	-0,4	-0,05
Tillsyn, räddningstjänst	40	48	64
Antal insatser, räddning	87	125	70

Tkr	Intäkt 2017	Kostnad 2017	Netto 2017	Budget 2017	Budget- avvikelse	Netto 2016
Politisk verksamhet	0	-125	-125	183	58	-141
Plan och miljö	2 815	-4 908	-2 093	2 417	324	-2 132
Bostadsanpassning	0	-1 552	-1 552	1 500	-52	-1 876
Räddningstjänst	1 198	-6 474	-5 275	5 022	-254	-5 648
<b>Summa plan- och miljönämnden</b>	<b>4 013</b>	<b>-13 059</b>	<b>-9 046</b>	<b>9 121</b>	<b>76</b>	<b>-9 798</b>



## Kultur- och utbildningsnämnden

### Vad gör kultur- och utbildningsnämnden?

Från och med 2018 ansvarar kultur och utbildningsutskottet för grundskola, grundsärskola, skolbarnomsorg, förskola, kulturskola, biblioteken samt allmänkultur.

### Hänt i verksamheten 2017

Under 2017 har en genomgripande utredning över kultur- och utbildningsnämndens ledningsorganisation genomförts. Syfte var att säkerställa goda förutsättningar för ledarna inom nämndens verksamhetsområden att fullgöra sitt ledaruppdrag och därmed även utveckla organisationen och medarbetarna. Mål var att alla ledare inom organisationen ska ha en rimlig arbetsbörda i förhållande till uppdragets omfattning.

Den beslutade organisationen för elevhälsan ska vara en garant för likvärdigheten samt för det kompensatoriska uppdraget. En samordnad elevhälsa, under ledning av elevhälsochef, med uppdrag att fungera som en stödfunktion till förskola och skola. Elevhälsan anordnas för elever i förskoleklass, grundskola, grundsärskolan, gymnasieskolan. Elevhälsan omfattar följande personalkategorier: skolsköterska, kurator, psykolog, skolläkare, specialpedagoger, speciallärare, elevassistenter. Elevhälsan ska bidra till att skapa inkluderande lärmiljöer som främjar elevernas lärande, utveckling och hälsa. Insatserna ska utgå från ett barnperspektiv i enlighet med FN:s Barnkonvention.

Under år 2017 har samarbetet utvecklats mellan lärare, elevhälsa, socialtjänst och polis i form av främjande och förebyggande arbete för att stävja kränkningar och användandet av alkohol och droger. Samverkan med specialkompetenser, socialtjänst och polis är mycket värdefullt som skolan vill vidareutveckla. Skolorna har arbetat mycket aktivt i att förstärka elevernas delaktighet genom bland annat elevrådet samt genom individanpassade åtgärder för att hitta drivkraften hos alla våra elever.

Skolverksamheten i Junosuando upphörde från och med höstterminen 2017.

Av grundskolans totala elevantal är antalet nyanlända elever högt, omkring 10%.

Antalet obehöriga lärare ökar inom kommunens skolor. Nya rekryteringsvägar prövas. Annonsering sker

nu också via finska medier. Kultur- och utbildningsnämnden har också infört åtgärder med stipendier för i kommunen skrivna lärarstuderande samt infört en lönebonus för nyanställda legitimerade lärare. Detta för att öka kommunens attraktivitet vid nyanställningar.

Lärarna och eleverna har arbetat med flera teman under året, till exempel loppmarknad till förmån för fadderbarn i Paraguay, utflykter som skidans dag, skoljoggen, lägerskola, återvinning av material, tekniktema, studiebesök på bondgård, studiedag på ishotellet i Jukkasjärvi och Teknikens hus i Luleå och naturligtvis julpysssel och Lucia.

Kulturskolans egna verksamheter har under året haft 106 deltagare i musik, 82 deltagare i dans och 61 deltagare i teatergrupperna. En klar minskning på musiksidan har noterats sedan nedläggningarna av Täreändö och Junosuandos enheter. Under loven har aktiviteter ordnats främst inom dans och teater.

Pajala kommun är en aktiv och drivande kraft i detta för kulturfrågor viktiga länsarbete som funnits sedan 2011. Eleverna har liksom tidigare år haft möjlighet att delta i verksamheter på länsnivå, i år bland annat i den stora länsmanifestationen 100 dagar före 100 år i Haparanda. Kulturskolans elever medverkar aktivt i kommunens musikliv där Kulturskolan även detta år varit en betydande del av kommunens kulturutbud. Förutom egna uppvisningar med musik, dans och teater internt och externt så har Kulturskolan samverkat med andra föreningars verksamheter som exempelvis Pingstrundan, Pajala marknad, firandet av Finland 100 år, Församlingens musikverksamhet, innebandylaget och European Festival of the Night.

Under 2017 har förskolorna i Pajala kommun fått en satsning i minoritetsspråken finska och meänkieli. Ett resultat av detta är att både barn och personal engageras och får en egen språklig utveckling i minoritetsspråken. Ett förskollärarytbyte har skett med en förskola i finska Kolari. Här märks hur personalen stärks i sitt eget språk och hur de använder språket mellan varandra och med barnen. Jägarens förskola har uppmärksamats för sitt arbete med meänkieli och har under våren 2017 emottagit ett pris från Svenska Tornedalings Riksförbund – Tornionlaaksolaiset.

Under 2017 har förskolan jobbat med jämställdhet och mångfald på olika sätt. Dels genom att uppmärksamma hur personalen fokuserar/interagerar på flickor jämfört med pojkar, lika så med barn med annat modersmål än svenska jämfört med de barn som har svenska som modersmål.

Som ett led i ovan nämnda arbete med jämställdhet och mångfald har även erbjudits kompetensutveckling gällande "Entreprenöriellt lärande och förhållningssätt". Det är en insats med processinriktad kompetensutveckling som löper över 2017 och 2018.

Från och med november 2017 har biblioteksverksamheten i Tärendö upphört. Det befintliga bokbeståndet har överlåtits till Tärendö friskoleförening som i föreningsregi nu bedriver biblioteksverksamhet. I Junosuando är biblioteket fortfarande öppet en kväll i veckan. Verksamheten har kunnat bedrivas och vi har kunnat erbjuda allmänheten 8 boktipskvällar i samarbete med ABF, och en biblioteksafton, "Kura skymning".

I Korpilombolo bibliotek har öppettiderna minskades något med anledning av minskning av personal. Öppethållandet dagtid går främst till skolelevernas behov, då de kunnat tillbringa eftermiddagsrasterna på biblioteket, men också gett skoleleverna möjlighet att komma till biblioteket direkt efter skolans slut. Biblioteket har arbetat mer aktivt under året för att locka in elever med bättre öppettider, sällskapspel och tidsningar.

På biblioteket i Pajala har förskoleklasserna bjudits in. Personalen har berättat om biblioteket och barnen har fått sina lånekort. Förskolor och skolorna har inbokade besökstider men också spontana besök från skolor och förskolor har varit många. Bibliotekspersonalen har varit delaktiga i två av Smedskolans föräldramöten. Möten som startade på biblioteket där föräldrar och personal togs emot.

Under året har bibliotekets personal initierat och genomfört olika aktiviteter, till exempel påskpyssel i samarbete med bildläraren. Biblioteket har delat ut bokpåsar till nyfödda 2017. Utställningar i foto, sömnad, tennarbeten och citattavlor. Författarbesök av Arne Müller som föreläste på biblioteket den 24 oktober och drygt 20 personer kom och lyssnade.

Fritidsenheten har verksamhet på Pajala Badhus med café, 2 sporthallar, en konstgräsfotbollsplan och 2 sandvolleyplaner.

Riavallen i Pajala öppnades inför sommaren med hjälp av föreningar och ideella krafter. Ca 120 matcher spelades 2017. Tillsammans med föreningar i kommunen arrangerades återigen Pajala League, en utomhus "korpserie". I motsats till 2016 spelades även sammandrag i Junosuando och Tärendö. Uppskattade arrangemang i byarna med kiosk och grill och speaker. På fotbollsplan på Pajala Centralskolas gård pågick aktiviteter varje dag och kväll. Alla tider i sporthallarna som inte bokas av klubbar i byn nyttjas av nyanlända och skolelever. Elever som vill spela tennis, fotboll, badminton osv. Enheten har medverkat/samverkat i många olika arrangemang, som Pajala Marknad, Kommunfesten, Lucianatta, Römppäveckan, PRO-danser osv.

Verksamheten arbetar aktivt med att försöka få nyanlända in i samhället genom deltagande i aktiviteter. Fritidsenheten i allmänhet och badhuset i synnerhet fungerar som ett "medborgarkontor" där nyanlända gärna söker sig till för att få hjälp med olika frågor, inte bara med att komma igång med träning.

### Framtid

Pajala kommuns skolors stora utmaning är att bedriva undervisning så att alla elever trivs, mår bra och utvecklar sin kunskap i enlighet med de nationella målen. Antalet elever som ej uppnår kunskapskraven har ökat vilket främst är orsakad av att många elever som är inskrivna inte behärskar svenska i tillräckligt hög omfattning. Dessa elever är alla i behov av stöd vilket medför att alla inom skolan behöver ny kunskap för att kunna ge eleverna möjlighet att lära sig så mycket som möjligt. Resurser måste användas för undervisning i svenska som andra språk, studiehandledning och modersmål. Trygghet och studiero är ett högt prioriterat arbetsområde för skolans personal. Samarbetet med socialtjänsten förbättras. Stödinsatser i elevens hela sociala livssituation måste utvecklas för att målet om högre måluppfyllelse i skolan ska kunna uppnås.

Åtgärder för att upprätthålla lärarbehörighet och kompetens behöver lyftas inom både skola och förskola. Kraftfulla åtgärder behövs för att kunna erbjuda personal möjlighet att bredda och fördjupa sin behörighet.

I framtidens skola är digitaliseringen ett prioriterat statligt mål. För att uppnå detta mål måste alla elever få tillgång till digitala läromedel samtidigt som personalen behöver förutsättningar för att kunna undervisa med stöd av digital teknik.

## Verksamhetsberättelse

Hösten 2018 får Sverige en 10-årig grundskola. Förskoleklassen blir obligatorisk för barn från 6-års ålder.

Förskolans verksamhet står också inför en förändring i och med att läroplanen för förskolan är under utredning. Framtidens förskola kommer att omfatta mål om undervisning för att höja barnens utveckling och underlätta övergången till skola. Förskolläraernas roll förtydligas. Detta innebär att personalen måste få kompetensutveckling i de nya styrdokumenterna.

Biblioteksverksamheten förändras med anledning av den skolstruktur som genomförs inom kommunen.

Fritidsverksamheten är från och med årsskiftet 2017/2018 flyttad under allmänna utskottets ansvarsområde.

### Ekonomi

Besparingar är genomförda inom de skolformsövergripande verksamheterna som omfattar kostnader för ledartjänster, kompetensutveckling och studie- och yrkesvägledning, men också med föreningsbidrag, skolbarnomsorg, förskola, särskola och kulturskola. Kostnaderna för grundskolan överskrids med drygt 3,3 mkr. Vilket är orsakat av för hög personalbemannning samt något högre kostnader för skolskjutsar än budgeterat. Statsbidraget för undervisning till de nyanländas lärande täcker ej redovisade kostnader och verksamheten redovisar ett överskridande med 0,2 mkr. Totalt redovisar kultur- och utbildningsutskottet ett kostnadsöverskridande med 1,0 mkr.

Orsaken till kultur- och utbildningsutskottets totala kostnadsöverskridande finns att finna i förändrade ekonomiska förutsättningar under verksamhetsåret som ej kunde förutses. Under 2017 bedrevs öppenförskola samt fritidsverksamhet i integrationssyfte med medel som var finansierat med projektmedel som hade avsatts av kommunfullmäktige i 2016 årsbokslut. Efter att bokslutet upphävdes av förvaltningsrätten efter en överklagan medförde detta att kostnaderna för dessa åtgärder inte längre var finansierade. Detta var inget som kunde påverkas av kultur- och utbildningsnämnden och medförde en kostnadsökning på 1,3 mkr. Räknas dessa extra kostnader bort så visar nämndens verksamheter ett överskott på ca 0,2 mkr under 2017.

Tkr	Intäkt 2017	Kostnad 2017	Netto 2017	Budget 2017	Budget- avvikelse	Netto 2016
Politisk verksamhet	0	-217	-217	235	18	-193
Föreningsbidrag	0	-886	-886	1 186	300	-1 032
Skolformsövergripande	1 043	-9 093	-8 050	9 108	1 058	-7 661
Bibliotek	63	-2 306	-2 243	2 218	-25	-2 249
Fritid	501	-2 478	-1 977	1 968	-9	-2 129
Skolbarnomsorg	1 254	-5 092	-3 837	4 474	636	-3 700
Grundskola	6 196	-64 631	-58 435	55 111	-3 324	-58 522
Nyanlända	5 351	-5 555	-204	37	-167	-3 692
Förskola	2 610	-22 209	-19 599	19 983	384	-20 318
Särskola	0	-642	-642	1 658	1 016	-1 523
Kulturskola	421	-1 844	-1 423	1 779	356	-1 634
Integrationsprojekt	35	-1 299	-1 264	0	-1 264	0
<b>Summa kultur &amp; utbildning</b>	<b>17 474</b>	<b>-116 253</b>	<b>-98 779</b>	<b>97 758</b>	<b>-1 021</b>	<b>-95 268</b>



## Pajalabostäder

### Vad gör Pajalabostäder?

Pajalabostäder ska tillhandahålla ändamålsenliga och energieffektiva bostäder och lokaler till privatpersoner, företag och Pajala kommuns verksamheter. Från och med 2011 gäller den nya lagen för allmännyttiga bostadsföretag. Nyckelorden i den lagen är just affärs- mässighet med samhällsansvar. I affärs- mässigheten ligger att Pajalabostäder ska drivas som vilket annat aktiebolag som helst med vinstsyfte och avkastnings- krav från ägarna. Fastigheterna ska också förvaltas på ett sådant sätt att de inte tappar sitt värde. I samhälls- ansvaret finns att främja bostadsförsörjningen i kom- munen och vara den aktör som kan erbjuda ett boende även till de personer som inte får en bostad någon an- nanstans.

### Hänt i verksamheten

Pajala kommun har sedan den så kallade flyktingkri- sen uppkom hösten 2015 tagit ett stort samhälls- ansvar. Stora investeringar har genomförts för att kunna ta emot ensamkommande flyktingbarn. Migrations- verket har när krisen varit som störst haft cirka 800 asylsökande i Pajala kommun och kommunen har ta- git emot mångdubbelt fler kommunplacerade nyan- lända personer än vad som krävts. Pajalabostäder har givetvis varit en del i detta genom att tillhandahålla olika typer av boenden. Till Migrationsverket har vi hyrt ut åtta lägenheter, men framförallt har vi varit kommunens förstahandsalternativ vad gäller bostad för de personer som blivit kommunplacerade här. Detta har naturligtvis varit bra ur ett ekonomiskt per- spektiv för Pajalabostäder då bolaget under hösten 2015 såg en avsevärd minskning i efterfrågan av lägen- heter i efterspelet av den nedlagda gruvverksamheten. Bedömningen är att utan detta behov av boenden skulle Pajalabostäder haft ett intäktsbortfall på cirka 2 mkr per år och haft cirka 20–30 tomma lägenheter.

### Framtid

Pajala kommun har ett stort behov av att se över sin äldreboendestruktur. Samtidigt har den nya boende- formen trygghetsboende tillkommit då många männi- skor idag känner en otrygghet i sitt ordinära boende, men samtidigt är för friska för att flytta till ett äldre- boende.

Kommunen har fattat beslut om att en större omgrup- pering inom befintliga äldreboenden ska göras. Denna omgruppering innebär att trygghetsboenden byggs inom dagens äldreboenden och antalet äldreboende- platser minskas och samtidigt koncentreras till totalt tre enheter, en i Korpilombolo och två i Pajala. Pajala- bostäder är en viktig part i detta arbete, då det är bo- laget som äger och förvaltar de flesta av de aktuella fas- tigheterna.

En tidplan har skapats och de olika projekten har tidsatts. Troligen kommer inte hela omstrukture- ringen vara genomförd förrän någon gång kring 2023–2025. För Pajalabostäder innebär detta i en mycket tidig bedömning investeringskostnader i stor- leksordningen 17–24 mkr. Idag finns ett statligt stöd att få, men hur stort och om det går att få för samtliga delprojekt är osäkert. Sammantaget innebär projektet följande för Pajalabostäders fastigheter: Laestadiusvä- gens gruppboende blir trygghetsboende, Ängsbackens lägenheter byggs om till äldreboende, och Rönngården samt Björkkullens äldreboende blir trygghetsboende.

### Ekonomi

Resultatutvecklingen de senaste åren har varit god för Pajalabostäder sett ur ett historiskt perspektiv. 2017 kom bolaget inte upp i de nivåer som budgeterats. För 2018 verkar förutsättningarna goda att nå det långsik- tiga resultatmålet, ett positivt resultat uppgående till minst 1 mkr.

Antal lägenheter/ Outhyrda per 31 dec	2016	2017
Pajala	470/2	472/1
Junosuando	20/0	20/0
Korpilombolo	41/0	42/1
Tärendö	18/0	18/0
Totalt	549/2	552/2
Yta (m <sup>2</sup> BOA/LOA)		
Lägenheter	32 437	32 756
Lokaler	6 515	6 402
Totalt	38 952	39 158

Mkr	Intäkt 2017	Kostnad 2017	Netto 2017	Budget 2017	Budget- avvikelse	Netto 2016
Pajala Bostäder	42,6	-42,2	0,4	1,0	-0,6	3,1

## Pajala Värmeverk

### Vad gör Pajala Värmeverk?

Pajala Värmeverk AB affärsidé är att erbjuda fjärrvärme som är miljövänligt producerat till ett konkurrenskraftigt pris samt skapa förutsättningar för en stabil biobränslemarknad i regionen.

### Hänt i verksamheten 2017

Investeringen av rökgaskondensering blev färdigställd i slutet av 2016 och har nu varit i drift under ett år och trots att anläggningen tidvis ej varit optimal kan vi härleda en bränslebesparing på 7–8 %, vilket motsvarar ca 0,5 mkr.

Under sommaren utfördes ett större ledningsbyte av det äldre nätet i samband med trafikverkets ombyggnad av Kiruna- och Tornedalsvägen.

I övrigt har mycket tid och resurser använts till underhåll av produktionsanläggningen och kundanläggningar.

### Framtid

Ett arbete är påbörjat för att möjliggöra fjärravläsning av fjärrvärmeförbrukningen. Kunden kan därmed få timförbrukning och bolaget kan tidigare upptäcka läckage eller plötsligt tryckbortfall. För personalen innebär det mindre tid efter vägarna och större kontroll av flödet i nätet.

Bolagets behöver investera i ett nytt styrsystem för att minska larm på grund av spänningsfall. Bolaget behöver även arbeta med de system som mäter bränsleförbrukning för att få fram tillförlitliga och nödvändiga nyckeltal exempelvis verkningsgrad.

Bolaget kommer även arbeta med olika tekniska lösningar för effektivare förbränning säkrare drift. Optimering av Rökgasdonsenseringen kan ge ytterligare 7–8 % lägre bränslekostnader. Bränsleavtal kommer upphandlas under 2018 och som situationen är på bränslemarknaden idag finns förhoppningar om gynnsamma förutsättningar för bolaget.

### Ekonomi

Pajala Värmeverk AB redovisar ett resultat efter skatt på 0,8 mkr vilket är 0,1 mkr bättre än bolagets prognos på 0,7 mkr.

Intäkter var totalt 17,5 mkr kronor varav försäljning av värme utgjorde 17,1 mkr kronor, 0,3 mkr högre än föregående år.

Bruttokostnaderna uppgick till 16,5 mkr där bränsle utgör 51 % av totalkostnaden. Räntekostnader är fortsatt låga men underhåll- och reparationskostnader blev 0,4 mkr högre än budget.

Taxan är för tredje året i rad oförändrad och ligger på plats 6 av 14 i Norrbottens län. I Riket på plats 129. Under 2018 kommer en översyn av taxan att genomföras för att bedöma om bolagets ligger på en rimlig nivå i förhållande till marknadsläget, andra energikällor och avkastningskrav.

Idag betalar en villakund med 20 MWh ett fast pris på 2 783 kr/år och ett rörligt pris på 0,788 kr/KWh. En totalkostnad på 18 533 med ett genomsnitt med 0,92 kr/KWh. Taxan är konstruerad så att högre förbrukning ger lägre totalkostnad. En kund med 150 MWh har exempelvis 0,86 kr/MWh.

Mkr	Intäkt 2017	Kostnad 2017	Netto 2017	Budget 2017	Budget- avvikelse	Netto 2016
Pajala Värmeverk	17,5	-16,5	1,0	0,7	0,3	0,1

## Projektredovisning

Tkr	IB			UB
	2017	Intäkter	Kostnader	2017
Förstudie forskningsgruva	-85	-1 887	1 689	-282
Förstudie Pajala Society	0	-100	0	-100
Detaljplaner	64	-64	115	115
Kulturmiljöanalys	192	0	0	192
North Business Arena	55	-575	1 223	702
Minoritet	42	-35	-7	0
Minoritetsrådet	0	-1 202	1 200	-2
Energibesparing	-483	0	0	-483
Samhandling stora investeringar Plan- och miljö	0	-226	0	-226
Gruvsatsning Pajala Etapp III	-8	8	0	0
Pistmaskin	-150	-77	67	-160
Ismaskin	3	-3	0	0
Bygdemedel	-60	-63	115	-8
Kompetenssatsning baspersonal	-130	0	29	-101
Psykiatriprojekt	-8	-153	72	-89
Minoritetsprojekt SN	-42	0	42	0
Kompetensstegen BOF	-8	0	8	0
Ökad bemanning ÄO	0	-2 262	2 262	0
Våld mot nära 2016	-36	-100	40	-95
Bemanning barn- och ungdomsvård 2016–2019	-296	-718	559	-455
Ungdomsmottagning	0	-59	0	-59
Länsstyrelsen integrationsprojekt	-1 178	-750	1 255	-673
Mucf 2016–2017	-277	0	250	-27
Mucf 2017–2018	0	-300	55	-245
Riittakusikkoprojekt	-8	0	0	-8
Arbetsstugestiftelse	-91	-163	175	-79
Läsllyftet	0	-24	0	-24
Mångfald och graffitti Pajala	0	0	10	10
Skapande förskola /skola Kulturrådet	-294	-150	51	-393
Nyanländas lärande	0	-1 683	1 251	-432
Kulturskolan Kulturrådet	-200	-330	0	-530
	<b>-2 998</b>	<b>-10 914</b>	<b>10 462</b>	<b>-3 450</b>

North Business Arena är ett treårigt projekt som samlar åtta av Norrbottens kommuner och lovar resultat i form av fler arbetstillfällen och utveckling inom små och medelstora företag.

Ökad bemanning ÄO är stimulansmedel avsedda för att öka bemanningen inom den av kommunen finansierade vården och omsorgen om äldre. Syftet är att skapa ökad trygghet och kvalitet för den enskilde.

Integrationsavdelningen har arbetet med ett flertal projekt med Länsstyrelsen där ett riktade sig till asylsökande och genomfördes tillsammans med ABB, Studieförbundet Vuxenskolan och Svenska

kyrkan. Ett annat riktade sig till nyanlända och genomfördes tillsammans med Arbetsförmedlingen och Pajala lärcentra. Några av aktiviteterna har varit studiebesök till arbetsplatser, språkcaféer och svenskurser för asylsökande. Projekt har även genomförts med Myndigheten för ungdoms- och civilsamhällsfrågor (mucf).

Grundskolan har under projektet Nyanländas lärande genomfört ett antal aktiviteter såsom kompetensutveckling inom svenska som andra språk, interkulturell pedagogisk kompetens samt framtagande av rutiner för mottagande och undervisning av nyanlända.

## Resultaträkning

Mkr	Not	Kommunen 2016	Kommunen 2017	Budget 2017	Koncernen 2016	Koncernen 2017
Verksamhetens intäkter	1	180,7	150,0	130,2	212,7	181,8
Verksamhetens kostnader	2, 3	-590,8	-574,0	-559,1	-605,9	-593,3
Avskrivningar	4	-15,4	-16,5	-15,9	-23,3	-24,9
<b>Verksamhetens nettokostnad</b>		<b>-425,5</b>	<b>-440,5</b>	<b>-444,8</b>	<b>-416,5</b>	<b>-436,4</b>
Skatteintäkter	5	289,0	287,9	286,1	289,1	287,9
Generella statsbidrag och utjämning	6	165,8	168,6	168,4	165,7	168,6
Finansiella intäkter	7	1,3	1,7	1,0	1,3	1,7
Finansiella kostnader	8	-2,9	-2,0	-5,0	-6,6	-4,7
<b>Resultat efter finansiella poster</b>		<b>27,7</b>	<b>15,7</b>	<b>5,7</b>	<b>33,0</b>	<b>17,1</b>
Extraordinära intäkter	9					
Extraordinära kostnader	9					
Jämförelsestörande poster	10	0,0	-8,4	0,0	0,0	-8,4
Bokslutsdispositioner					-2,0	-0,2
Skatt					-0,1	
<b>Årets resultat</b>		<b>27,7</b>	<b>7,3</b>	<b>5,7</b>	<b>30,9</b>	<b>8,5</b>

## Balansräkning

Mkr	Not	Kommunen 2016	Kommunen 2017	Koncernen 2016	Koncernen 2017
<b>Tillgångar</b>					
Materiella anläggningstillgångar	12	324,3	319,3	539,5	528,1
Finansiella anläggningstillgångar	13	11,3	11,3	8,5	8,3
<b>Summa anläggningstillgångar</b>		<b>335,6</b>	<b>330,6</b>	<b>548,0</b>	<b>536,4</b>
Förråd		1,2	1,1	3,1	2,8
Exploateringsfastigheter	14	6,0	6,1	6,1	6,1
Kortfristiga fordringar	15	63,6	48,1	66,4	52,0
Kortfristiga placeringar	16	33,5	34,2	33,5	34,2
Kassa och bank		26,2	45,6	40,7	56,5
<b>Summa omsättningstillgångar</b>		<b>130,6</b>	<b>135,1</b>	<b>149,8</b>	<b>151,6</b>
<b>SUMMA TILLGÅNGAR</b>		<b>466,2</b>	<b>465,7</b>	<b>697,8</b>	<b>688,0</b>
<b>Eget kapital och skulder</b>					
<b>Eget kapital</b>	17				
Årets resultat		27,7	7,3	30,9	8,5
Övrigt eget kapital		140,4	168,0	155,7	186,5
<b>Summa eget kapital</b>		<b>168,1</b>	<b>175,3</b>	<b>186,6</b>	<b>195,0</b>
<b>Avsättningar</b>	18				
Avsättning till pensioner		15,4	15,1	15,4	15,1
Avsättning löneskatt		3,5	3,6	3,5	3,6
Ersättningsfond				14,0	14,0
<b>Summa avsättningar</b>		<b>18,9</b>	<b>18,7</b>	<b>32,9</b>	<b>32,7</b>
<b>Skulder</b>					
Långfristiga skulder	19	159,6	152,3	298,2	332,1
Kortfristiga skulder	20	119,6	119,4	180,1	128,2
<b>Summa skulder</b>		<b>279,2</b>	<b>271,7</b>	<b>478,3</b>	<b>460,3</b>
<b>SUMMA EGET KAPITAL OCH SKULDER</b>		<b>466,2</b>	<b>465,7</b>	<b>697,8</b>	<b>688,0</b>
<b>Panter och ansvarsförbindelser</b>					
Pensionsförpliktelse inkl. särskild löneskatt		230,3	219,5	230,3	219,5
Ansvar- och borgensförbindelser	21	192,2	186,2	192,2	186,2
<b>Summa Ansvarsförbindelser</b>		<b>422,5</b>	<b>405,7</b>	<b>422,5</b>	<b>405,7</b>

## Kassaflödesanalys

Mkr		Kommunen 2016	Kommunen 2017	Koncernen 2016	Koncernen 2017
<b>Löpande verksamhet</b>					
Årets resultat		27,7	7,3	30,9	8,5
Justering för ej likviditetspåverkande poster*		16,7	22,5	10,5	30,0
<i>Medel från verksamhet före förändring av rörelsekapital</i>		44,4	29,8	41,4	11,7
Ökning(-)/minskning(+) kortfristiga fordringar	Not 15	-11,0	14,8	15,9	13,8
Ökning(-)/minskning(+) kortfristiga varulager		0,4	0,1	0,2	0,4
Ökning(+)/minskning(-) kortfristiga skulder	Not 20	4,1	0,2	18,6	-2,5
<b>Kassaflöde från den löpande verksamheten</b>		<b>37,9</b>	<b>44,9</b>	<b>76,1</b>	<b>50,2</b>
<b>Investeringsverksamhet</b>					
Investering i immateriella anläggningstillgångar	Not 12	-1,2	-0,5	-1,2	-0,5
Försäljning av immateriella anläggningstillgångar					
Investering i materiella anläggningstillgångar	Not 12	-19,7	-19,4	-32,0	-21,9
Försäljning av materiella anläggningstillgångar					
<b>Kassaflöde från investeringsverksamheten</b>		<b>-20,9</b>	<b>-19,9</b>	<b>-33,2</b>	<b>-22,4</b>
<b>Finansieringsverksamhet</b>					
Nyupptagna lån					
Amortering av långfristiga skulder	Not 19	-3,8	-5,7	-15,6	-12,0
Förändring av långfristiga fordringar					
<b>Kassaflöde från finansieringsverksamheten</b>		<b>-3,8</b>	<b>-5,7</b>	<b>-15,6</b>	<b>-12,0</b>
<b>ÅRETS KASSAFLÖDE</b>					
		<b>13,2</b>	<b>19,3</b>	<b>27,3</b>	<b>15,8</b>
Likvida medel vid årets början		13,0	26,2	13,4	40,7
Likvida medel vid årets slut		26,2	45,5	40,7	56,5
<b>Förändring likvida medel</b>		<b>13,2</b>	<b>19,3</b>	<b>27,3</b>	<b>15,8</b>
<b>*Specifikation av ej likviditetspåverkande poster</b>					
Justering för av- och nedskrivningar		15,4	16,5	23,3	24,9
Justering för gjorda avsättningar		2,6	-0,2	2,6	-0,2
Justering för övriga ej likviditetspåverkande poster*		-1,3	6,2	-15,4*	5,3

\*Varav -14,0 mkr avser korrigerings av obeskattade reserver

## Noter

	Kommunen 2016	Kommunen 2017	Koncernen 2016	Koncernen 2017
<b>Not 1 Verksamhetens intäkter</b>				
Intäkter enligt driftsredovisning	191,9	159,0	240,2	210,1
Avgår interna poster	-11,2	-9,0		
Avgår elimineringar			-27,5	-28,3
<b>Summa</b>	<b>180,7</b>	<b>150,0</b>	<b>212,7</b>	<b>181,8</b>

	Kommunen 2016	Kommunen 2017	Koncernen 2016	Koncernen 2017
<b>Not 2 Verksamhetens kostnader</b>				
Kostnader enligt driftsredovisning	620,2	583,0	633,4	621,6
Avgår interna poster	-11,2	-9,0		
Avgår elimineringar			-27,5	-28,3
<b>Summa</b>	<b>609,0</b>	<b>574,0</b>	<b>605,9</b>	<b>593,3</b>

<b>Not 3 Leasingkostnader kommunen</b>	2016	2017	2018	2019	2020
Bilar	2,9	2,9	3,0	3,0	3,0
Datorer	0,9	0,8	0,8	0,8	0,8
Kopieringsmaskiner	0,6	0,3	0,4	0,4	0,4
<b>Summa</b>	<b>4,4</b>	<b>4,0</b>	<b>4,2</b>	<b>4,2</b>	<b>4,2</b>

### Operationella leasingavtal

Ett operationellt leasingavtal kännetecknas som ett vanligt hyresavtal. Pajala kommun står för drivmedel, service mm. Pajala kommun har totalt betalat 4,0 mkr i leasingavgifter under år 2017 Pajala kommuns framtida åtaganden redovisas per tillgångsslag.

	Kommunen 2016	Kommunen 2017	Koncernen 2016	Koncernen 2017
<b>Not 4 Avskrivningar</b>				
Maskiner och inventarier	3,9	4,3	4,4	4,8
Fastigheter och tekniska anläggningar	11,5	12,2	18,9	20,1
<b>Summa</b>	<b>15,4</b>	<b>16,5</b>	<b>23,3</b>	<b>24,9</b>

	Kommunen 2016	Kommunen 2017	Koncernen 2016	Koncernen 2017
<b>Not 5 Skatteintäkter</b>				
Preliminära skatteintäkter	290,0	288,8	290,0	288,8
Preliminär slutavräkning innevarande år	-1,3	-1,2	-1,3	-1,2
Definitivslutavräkning föregående år	0,3	0,3	0,3	0,3
<b>Summa skatteintäkter</b>	<b>289,0</b>	<b>287,9</b>	<b>289,0</b>	<b>287,9</b>

Ekonomisk redovisning

	Kommunen	Kommunen	Koncernen	Koncernen
<b>Not 6 Generella statsbidrag och utjämning</b>	2016	2017	2016	2017
Inkomstutjämningsbidrag	58,2	65,1	58,2	65,1
Strukturbidrag	27,6	27,2	27,6	27,2
Kostnadsutjämningsbidrag	41,0	44,7	41,0	44,7
Utjämningsbidrag LSS	9,0	10,5	9,0	10,5
Regleringsavgift	-0,2	-0,1	-0,2	-0,1
Kommunal fastighetsavgift	12,3	12,3	12,3	12,3
Generella bidrag fr staten	*17,8	8,9	*17,8	8,9
<b>Summa generella statsbidrag och utjämning</b>	<b>165,7</b>	<b>168,6</b>	<b>165,7</b>	<b>168,6</b>

\*12/13 del av engångsmedel för Flyktingsituationen bokförda år 2016. 1/13 är bokförd år 2015 belopp 1,4 mkr

	Kommunen	Kommunen	Koncernen	Koncernen
<b>Not 7 Finansiella intäkter</b>	2016	2017	2016	2017
Ränteintäkter	0,0	0,0	0,0	0,0
Aktieutdelning	0,6	0,0	0,6	0,0
Kursvinster fonder	0,3	0,9	0,3	0,9
Ersättning borgensavgift	0,4	0,4	0,4	0,4
Övriga finansiella intäkter	0,0	0,4	0,0	0,4
<b>Summa</b>	<b>1,3</b>	<b>1,7</b>	<b>1,3</b>	<b>1,7</b>

	Kommunen	Kommunen	Koncernen	Koncernen
<b>Not 8 Finansiella kostnader</b>	2016	2017	2016	2017
Räntekostnader lån	2,6	1,7	6,2	4,3
Räntekostnad pensionsskuld	0,0	0,0	0,0	0,0
Reaförlust fonder	0,1	0,2	0,1	0,2
Övriga finansiella kostnader	0,2	0,1	0,3	0,2
<b>Summa</b>	<b>2,9</b>	<b>2,0</b>	<b>6,6</b>	<b>4,7</b>

	Kommunen	Kommunen	Koncernen	Koncernen
<b>Not 9 Extraordinära intäkter och kostnader</b>	2016	2017	2016	2017
Extraordinära intäkter	0,0	0,0	0,0	0,0
Extraordinära kostnader	0,0	0,0	0,0	0,0
<b>Summa</b>	<b>0,0</b>	<b>0,0</b>	<b>0,0</b>	<b>0,0</b>



Ekonomisk redovisning

	Kommunen 2016	Kommunen 2017	Koncernen 2016	Koncernen 2017
<b>Not 10 Jämförelsestörande poster</b>				
<b>Intäkter</b>				
Fastighetsavgift tidigare år	0,0	0,0	0,0	0,0
Anläggningstillgångar försäljningspris	0,0	0,0	0,0	0,0
<b>Kostnader</b>				
Anläggningstillgångar bokfört värde	0,0	8,4	0,0	8,4
<b>Summa jämförelsestörande poster</b>	<b>0,0</b>	<b>8,4</b>	<b>0,0</b>	<b>8,4</b>

	Kommunen 2016	Kommunen 2017	Koncernen 2016	Koncernen 2017
<b>Not 11 Årets resultat</b>				
Årets resultat enligt resultaträkningen	27,7	7,3	30,9	8,5

	Kommunen 2016	Kommunen 2017	Koncernen 2016	Koncernen 2017
<b>Not 12 Materiella anläggningstillgångar</b>				
<i>Immateriella anläggningstillgångar</i>				
Ingående bokfört värde	<b>1,3</b>	<b>2,1</b>	<b>1,3</b>	<b>2,1</b>
Nyanskaffningar	1,2	0,5	1,2	0,5
Försäljningar				
Omklassificering				
Årets avskrivning	-0,4	-0,6	-0,4	-0,6
<b>Utgående bokfört värde</b>	<b>2,1</b>	<b>2,0</b>	<b>2,1</b>	<b>2,0</b>
Avskrivningstid 5 år				
<i>Mark</i>				
Ingående bokfört värde	<b>11,1</b>	<b>1,1</b>	<b>16,7</b>	<b>16,7</b>
Nyanskaffningar				
Försäljningar				
Omklassificering				
<b>Utgående bokfört värde</b>	<b>11,1</b>	<b>1,1</b>	<b>16,7</b>	<b>16,7</b>
<b>Byggnader och tekniska anläggningar</b>				
<i>Verksamhetsfastigheter</i>				
Ingående bokfört värde	<b>147,7</b>	<b>160,3</b>	<b>349,7</b>	<b>367,4</b>
Nyanskaffningar	18,4	2,5	28,6	3,6
Försäljningar		-8,3		-8,3
Omklassificering			2,3	
Utrangering				
Årets avskrivning	-5,8	-6,6	-13,2	-14,4
<b>Utgående bokfört värde</b>	<b>160,3</b>	<b>147,9</b>	<b>367,3</b>	<b>348,2</b>
Avskrivningstid 20 – 70 år				

Ekonomisk redovisning

<i>Not 12 fortsättning</i>	Kommunen 2016	Kommunen 2017	Koncernen 2016	Koncernen 2017
<i>Anläggningar affärsdrivande</i>				
Ingående bokfört värde	50,5	50,0	50,5	50,0
Nyanskaffningar	1,6	2,5	1,6	2,5
Försäljningar				
Omklassificering				
Årets avskrivning	-2,1	-2,3	-2,1	-2,3
<b>Utgående bokfört värde</b>	<b>50,0</b>	<b>50,2</b>	<b>50,0</b>	<b>50,2</b>
<i>Publika anläggningar</i>				
Ingående bokfört värde	32,2	31,2	32,2	31,2
Nyanskaffningar	0,4	7,8	0,4	7,8
Försäljningar				
Omklassificering				
Årets avskrivning	-1,4	-1,3	-1,4	-1,3
<b>Utgående bokfört värde</b>	<b>31,2</b>	<b>37,7</b>	<b>31,2</b>	<b>37,7</b>
<i>Övriga fastigheter</i>				
Ingående bokfört värde	45,9	44,5	45,9	44,5
Nyanskaffningar	0,6	1,5	0,6	1,5
Försäljningar				
Omklassificering				
Årets avskrivning	-2,0	-1,9	-2,0	-1,9
<b>Utgående bokfört värde</b>	<b>44,5</b>	<b>44,1</b>	<b>44,5</b>	<b>44,1</b>
<b>Maskiner, inventarier och konst</b>				
<i>Maskiner, inventarier och konst</i>				
Ingående bokfört värde	25,2	24,0	27,5	26,1
Nyanskaffningar	2,3	3,8	2,7	5,1
Omklassificering				
Utrangering		-0,1		-0,1
Årets avskrivning	-3,5	-3,7	-4,1	-4,3
<b>Utgående bokfört värde</b>	<b>24,0</b>	<b>24,0</b>	<b>26,1</b>	<b>26,9</b>
Avskrivningstid 3 – 20 år				
Linjär avskrivning tillämpas för samtliga tillgångar				
<b>Pågående investeringar</b>				
Ingående bokfört värde	4,8	1,1	5,4	1,6
Nyanskaffningar	3,2	4,1	9,8	5,7
Omklassificering	-6,9	-4,9	-13,6	-7,0
Rättningar		2,1		2,1
<b>Utgående bokfört värde</b>	<b>1,1</b>	<b>2,4</b>	<b>1,6</b>	<b>2,4</b>
<b>Summa anläggningstillgångar</b>	<b>324,3</b>	<b>319,3</b>	<b>539,5</b>	<b>528,1</b>
Pågående investeringar avskrivs ej				

*Ekonomisk redovisning*

<b>Not 13 Finansiella anläggningstillgångar</b>	Röstandel	Kommunen 2016	Kommunen 2017	Koncernen 2016	Koncernen 2017
<b>Aktier dotterbolag</b>					
Pajalabostäder AB	100 %	2,0	2,0	2,0	2,0
Pajala Värmeverk AB	100 %	7,3	7,3	7,3	7,3
Avgår elimineringar				-4,0	-4,0
<b>Aktier och andelar övriga</b>					
Pajala Utveckling AB	49 %	0,3	0,3	0,3	0,3
Kommuninvest Ekonomisk förening		0,8	0,8	0,8	0,8
Filmpool Nord AB		0,1	0,1	0,1	0,1
Övriga		0,2	0,2	0,2	0,3
<b>Långfristiga fordringar</b>					
Utlämnade lån koncernen		0,0	0,0	0,0	0,0
Kommuninvest Ekonomisk förening		0,6	0,6	0,6	0,6
Övriga långfristiga fordringar		0,0	0,0	0,1	0,1
Uppskjutna skattefordringar		0,0	0,0	1,1	0,9
<b>Summa</b>		<b>11,3</b>	<b>11,3</b>	<b>8,5</b>	<b>8,4</b>

<b>Not 14 Exploateringsfastigheter</b>	Kommunen 2016	Kommunen 2017	Koncernen 2016	Koncernen 2017
<i>Exploateringsmark</i>				
Ingående bokfört värde	6,0	6,0	6,0	6,0
Nyanskaffningar	0,0	0,0	0,0	0,0
Försäljningar/omklassificering	0,0	0,0	0,0	0,0
<b>Utgående bokfört värde</b>	<b>6,0</b>	<b>6,0</b>	<b>6,0</b>	<b>6,0</b>

<b>Not 15 Kortfristiga fordringar</b>	Kommunen 2016	Kommunen 2017	Koncernen 2016	Koncernen 2017
Kundfordringar	3,9	6,9	9,0	12,6
Förutbetalda kostnader	23,0	14,0	23,7	14,7
Upplupna intäkter	19,1	11,0	19,8	11,1
Pågående projekt	0,4	1,0	0,4	1,0
Upplupna skatteintäkter	7,1	6,6	7,1	6,6
Skattekonto och moms	6,8	7,4	6,9	7,9
Fordran särskild löneskatt	0,3	0,0	0,6	0,4
Fordran Pajala Värmeverk AB	2,7	1,0	2,7	1,0
Diverse kortfristiga fordringar	0,3	0,2	0,3	0,6
Avgår eliminering			-4,1	-4,0
<b>Summa</b>	<b>63,6</b>	<b>48,1</b>	<b>66,4</b>	<b>52,0</b>

*Ekonomisk redovisning*

<b>Not 16 kortfristiga placeringar</b>	Kommunen 2016	Kommunen 2017	Koncernen 2016	Kommunen 2017
<b>Diskretionär portföljförvaltning</b>				
Aktier och andelar	7,8	6,2	7,8	6,2
Obligationer	25,7	28,0	25,7	28,0
<b>Summa</b>	<b>33,5</b>	<b>34,2</b>	<b>33,5</b>	<b>34,2</b>

<b>Not 17 Eget kapital</b>	Kommunen 2016	Kommunen 2017	Koncernen 2016	Koncernen 2017
Eget kapital vid årets början	140,4	168,1	155,7	186,5
Årets resultat	27,7	7,3	30,9	8,5
<b>Summa</b>	<b>168,1</b>	<b>175,4</b>	<b>186,6</b>	<b>195,0</b>

<b>Not 18 Avsättningar</b>	Kommunen 2016	Kommunen 2017	Koncernen 2016	Koncernen 2017
Avsatt till pensioner				
Ingående avsättning	<b>16,3</b>	18,9	16,3	18,7
Nya förpliktelser under året	2,3	0,6	0,6	0,6
<i>Varav</i>				
-Nyintjänad pension	-0,9	-0,8	-0,9	-0,8
-Ränte- och basbeloppsuppräknig	0,1	0,2	0,1	0,2
-Ändring av försäkringstekniska lösningar				
-Pension till efterlevande				
-Övrig post	0,4	0,0	0,4	0,0
-Pensionsavsättning politiker	2,7	1,2	2,7	1,2
Korrigeringspost*	0,0	-0,9	0,0	-0,9
Förändring av löneskatt	0,3	0,1	0,3	0,1
<b>Summa avsatt till pensioner</b>	<b>18,9</b>	<b>18,7</b>	<b>18,9</b>	<b>18,7</b>
Ersättningsfond – Pajalabostäder AB	0,0	0,0	14,0	14,0
<b>Summa avsättningar</b>	<b>18,9</b>	<b>18,7</b>	<b>32,9</b>	<b>32,7</b>
Aktualiseringsgrad, %	94	95		

\*Avsättningar 2017 är korrigerad med -0,9, avser ett omställningsstöd som bokades upp 2016 manuellt, ingick i beräkningar fr pensionsförvaltare KPA 2016. Pajala kommun har bytt pensionsförvaltare under hösten 2017 och skulden bygger på en prognos från KPA i juni 2017.

*Ekonomisk redovisning*

	Kommunen 2016	Kommunen 2017	Koncernen 2016	Koncernen 2017
<b>Not 19 Långfristiga skulder</b>				
Ingående låneskuld	163,6	158,8	332,0	297,4
Nyupplåning				
Årets amortering	-3,8	-5,7	-15,5	-12,0
Ökning/minskning av kortfristig del	-1,1	-1,6	-19,1	46,0
<b>Summa</b>	<b>158,9</b>	<b>151,5</b>	<b>297,4</b>	<b>331,4</b>
<i>Kreditgivare</i>				
Kommuninvest	153,7	146,6	290,0	324,0
Nordea	5,2	4,9	4,9	4,9
Handelsbanken	0,0	0,0	2,5	2,5
<b>Delsumma</b>	<b>158,9</b>	<b>151,5</b>	<b>297,4</b>	<b>331,4</b>
Långfristig skuld till Lapplands Kommunalförbund	0,7	0,7	0,7	0,7
<b>Summa</b>	<b>159,6</b>	<b>152,2</b>	<b>298,2</b>	<b>332,1</b>
<b>Övriga uppgifter kring låneskulden</b>				
Genomsnittsränta, %	1,6%	1,1%	2,0	1,2

	Kommunen 2016	Kommunen 2017	Koncernen 2016	Koncernen 2017
<b>Not 20 Kortfristiga skulder</b>				
Leverantörsskulder	32,9	35,9	40,4	41,7
Arbetsgivaravgifter och skatter	12,4	11,3	12,7	11,3
Moms	1,0	1,1	1,3	1,7
Upplupen pensionskostnad, individuell del	12,3	11,9	12,3	11,9
Upplupna timlöner inkl. sociala avgifter	5,2	5,2	5,2	5,8
Pågående projekt	3,3	4,5	3,3	4,5
Semesterlöneskuld inkl. sociala avgifter	21,4	20,6	21,9	20,9
Särskild löneskatt	0,0	0,6	0,0	0,6
Förutbetalda skatteintäkter	1,3	2,2	1,3	2,2
Övriga förutbetalda intäkter	2,0	4,3	4,6	5,9
Upplupen räntekostnad	0,4	0,1	0,7	0,3
Övriga upplupna kostnader	4,7	5,3	5,3	5,6
Kortfristig del av långfristiga skulder	4,1	5,7	53,9	8,0
Checkkredit – Pajala Värmeverk AB	0,0	0,0	2,1	0,4
Pajalabostäder AB	14,2	10,7	14,2	10,7
Övrigt	4,4	0,1	5,0	0,8
Avgår eliminering			-4,1	-4,0
<b>Summa</b>	<b>119,6</b>	<b>119,4</b>	<b>180,1</b>	<b>128,2</b>

	Kommunen 2016	Kommunen 2017	Koncernen 2016	Koncernen 2017
<b>Not 21 Övriga ansvarsförbindelser</b>				
Borgen för egna hem	2,5	1,5	2,5	1,5
Pajala bostäder AB	148,9	143,5	148,9	143,5
Pajala Värmeverk AB	39,5	40,0	39,5	40,0
Pajala Hockeyförening	1,3	1,2	1,3	1,2
<b>Summa</b>	<b>192,2</b>	<b>186,2</b>	<b>192,2</b>	<b>186,2</b>

Pajala kommun har i januari 1995 ingått en solidarisk borgen såsom för egen skuld för Kommuninvest i Sverige AB:s samtliga nuvarande och framtida förpliktelser. Samtliga 280 kommuner som per 2015-12-31 var medlemmar i Kommuninvest ekonomisk förening har ingått likalydande borgensförbindelser. Mellan samtliga medlemmar i Kommuninvest ekonomisk förening har ingåtts ett regressavtal som reglerar fördelningen av ansvaret mellan medlemskommunerna vid ett eventuellt ianspråktagande av ovan nämnd borgensförbindelse. Enligt regressavtalet ska ansvaret fördelas dels i förhållande till storleken på de medel som respektive medlemskommun

lånar av Kommuninvest i Sverige AB, dels i förhållande till storleken på medlemskommunernas respektive insatskapital i Kommuninvest ekonomisk förening. Vid en uppskattning av den finansiella effekten av Pajala kommuns ansvar enligt ovan nämnd borgensförbindelse, kan noteras att per 2017-12-31 uppgick Kommuninvest i Sverige AB:s totala förpliktelser till 342 483 929 484 kronor och totala tillgångar till 349 243 746 321 kronor. Kommunens andel av den totala förpliktelsen uppgick till 354 562 992 kronor och andelen av de totala tillgångarna uppgick till 362 455 849 kronor.

## Redovisningsprinciper

### Kommunen

Pajala kommun följer den kommunala redovisningslagen förutom på en punkt. I 2 kap § 7 föreskrivs en dokumentation av redovisningssystemet, arbetet med denna dokumentation påbörjades under år 2004. Dokumentationen är ej färdigställd. Kommunen följer de rekommendationer som lämnats av Rådet för kommunal redovisning eller dess företrädare förutom nedanstående rekommendationer som ej är tillämpliga på Pajala kommun;

- Nr 6 Redovisning av bidrag till infrastrukturella investeringar

Tidigare år har Pajala kommun inte tillämpat Rekommendation nr 3.1 redovisning av extraordinära poster och upplysningar för jämförelseändamål men fr.o.m. år 2011 tillämpas rekommendationen.

Pajala kommun ställer upp not 9 anläggningstillgångar enligt idéskriften Tilläggsupplysningar till de finansiella rapporterna som ges ut av Rådet för kommunal redovisning. Pajala kommun har fr.o.m. år 2011 bokat upp fastighetsavgiften enligt SKL s cirkulär 11:62.

### Pensionsskuld

Den individuella delen av PFA redovisas som en kortfristig skuld. Pajala kommun har beslutat att fr om 2002 årligen utbetala hela den individuella delen. Pensionsskulden är beräknad enl. RIPS17.

### Avsättning pension förtroendevalda

Pajala kommun har fr om 2015 avsatt pension för förtroendevalda.

### Ansvarsförbindelse

Pensionsåtagande för kommunalråd har tagits upp i ansvarsförbindelsen fr 2015.

### Semesterlöneskuld

Semesterlöneskulden avser ej uttagna semesterdagar. Till sammans med okompenserad övertid och upplupen arbetsgivaravgift redovisas semesterlöneskulden som kortfristig skuld. 2004 påförde kommunen de olika nämnderna och kommunstyrelsen kostnaden för semestern istället för att kommunen centralt tagit kostnaden för semestern.

### Anläggningstillgångar

Anläggningstillgångarna har i balansräkningen upptagits till anskaffningsvärdet efter avdrag för planenliga avskrivningar. Avskrivning av anläggningar påbörjas när anläggningen färdigställs. De planenliga avskrivningstiderna följer i huvudsak Kommunförbundets rekommendationer. Avskrivning av fastigheter följer det beslut kommunfullmäktige fastställt 1996. För inventarier gäller en

investeringspolicy som kommunfullmäktige antog 2017-04-03 vilket innebär att en inventarie ska ha en varaktighet på minst 3 år och ett anskaffningsvärde på minst ett prisbasbelopp.

### Immateriella anläggningstillgångar

Pajala kommun följer rekommendation 12.1 redovisning av immateriella tillgångar. En omklassificering gjordes i bokslut 2010.

### Komponentavskrivning

Pajala kommun har upgraderat ekonomisystemet under år 2016 och därmed infört komponentavskrivningar. Under år 2017 kommer ett arbete att påbörjas med att upprätta en ny kontoplan för investeringar för att underlätta arbetet med komponentavskrivningar.

### Finansiella tillgångar

Pajala kommun följer from 2010 RKR:s rekommendation nr 9 avseende klassificering av finansiella tillgångar. Tillgången är klassificerad som en omsättningstillgång eftersom utgångspunkten är att tillgången är föremål för köp- och sälj. Innehavet betraktas inte som ett stadigvarande innehav. Omsättningstillgången är värderad till det lägsta av anskaffningsvärdet och det verkliga värdet på balansdagen.

### Upplupna timlöner

Pajala kommun har ändrat redovisningen av upplupna timlöner år 2009 vilket innebär att kommunen följer KRL 2:3. Upplupna timlöner plus po påslag är bokade mot eget kapital. Vid bokslut framöver kommer förändringen av timlöner december att bokas upp.

### Sammanställd redovisning (koncern)

Den sammanställda redovisningen upprättas enligt den kommunala redovisningslagens 8 kap och utformas enligt god redovisningssed. Pajala kommunkoncern omfattar kommunen samt företag som kommunen har ett bestämmande eller väsentligt inflytande över.

Koncernredovisning har för de dotterbolag där kommunen har en röstandelsmajoritet på 50 % eller mer, upprättas enligt förvärvsmetoden med proportionell konsolidering.

Bokslutet baseras på Pajala kommuns värderings- och avskrivnings principer. Om principerna väsentligt skiljer sig i kommun och kommunala bolag justeras bolagens räkenskaper före sammanställningen.

Inom koncernen förekommer omfattande transaktioner mellan bolagen. För att ge en rättvisande bild av koncernens ekonomi har alla transaktioner inom koncernen eliminerats. Obeskattade reserver har efter avdrag för latent skatteskuld hänförts till eget kapital.



## Ord och begrepp

**Aktieägartillskott** kan vara villkorade eller ovillkorade och är ett sätt för aktieägare att öka det egna kapitalet i ett aktiebolag genom kapitaltillskott eller genom tillskott av egendom.

**Aktualiseringsgrad** visar hur stor andel av de anställdas pensionsgrundande anställnings uppgifter är uppdaterade.

**Anläggningstillgångar** är tillgångar som ska användas för en längre tidsperiod, till exempel fastigheter, byggnader och tekniska anläggningar, maskiner, värdepapper etc.

**Ansvarsförbindelse** är en upplysning till balansräkningen över ekonomiska åtaganden som inte redovisas som skuld eller avsättning i balansräkningen.

**Avskrivningar** är planmässig värdeminskning av anläggningstillgångar för att fördela anskaffningskostnaden över tillgången beräknade nyttjandeperiod.

**Avsättning** är de betalningsförpliktelser som är säkra eller sannolika till sin existens, men där det finns en osäkerhet om beloppets storlek eller tidpunkten för betalning, till exempel avsättning för pensioner.

**Balanslikviditet** är likviderbara omsättningstillgångar satt i relation till de kortfristiga skulderna. Den visar betalningsberedskapen på kort sikt, dvs förmåga att betala de kortfristiga skulderna.

**Balansräkning** visar den ekonomiska ställningen vid årets slut uppdelad på tillgångar (anläggnings- och omsättningstillgångar) och eget kapital. Avsättningar och skulder (lång- och kortfristiga skulder).

**Bokfört värde** är det värde som en tillgång är upptagen till i bokslutet.

**Driftredovisningen** redovisar kostnader och intäkter för den löpande verksamheten, fördelat per nämnd/styrelse.

**Eget kapital** är totala tillgångar minus avsättningar och skulder (nettoförmögenhet).

**Extraordinära intäkter/kostnader** saknar tydligt samband med ordinarie verksamhet, är av sådan art att det inte förväntas inträffa ofta eller regelbundet samt uppgår till väsentligt belopp.

**Finansiella intäkter/kostnader** avser kostnader och intäkter för räntor på in- och utlåning, utdelningar mm.

**Finansnettot** är finansiella intäkter minus finansiella kostnader.

**Förvärvsmetod** innebär att anskaffningsvärdet för aktierna minskar bolagets egna kapital varefter intjänat kapital räknas in i den sammanställda redovisningen.

**Investeringsredovisning** redovisar intäkter- och kostnader för årets nettoinvesteringar i till exempel fastigheter, anläggningar, maskiner och inventarier.

Tillgångarna är avsedda att användas under en längre period.

**Jämförelsestörande poster** avser händelser eller transaktioner som inte är extraordinära men som är viktiga att uppmärksamma vid jämförelser med andra perioder samt vid jämförelser mellan olika kommuner.

**Kassaflödesanalysen** beskriver betalningsflödet uppdelat på löpnade-. Investerings- och finansieringsverksamhet. Den mynnar ut i förändring av likvida medel.

**Kortfristiga fordringar och skulder** har en förfallotid på mindre än ett år från balansdagen.

**Likvida medel** består av kontanter, banktillgodohavande mm.

**Långfristiga fordringar och skulder** har en förfallotid på mer än ett år efter balansdagen.

**Löneskatt** är skatt på pensionsförmåner till anställda.

**Obeskattade reserver** har till syfte att jämna ut skattebelastningen mellan goda och dåliga år. De utgörs av fondavsättningar och skattemässiga avskrivningar över plan.

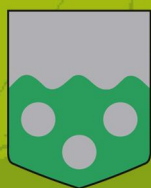
**Omsättningstillgångar** är tillgångar som förväntas innehas under en kort tid, exempelvis kundfordringar, skattekonto och momsfordran. Tillgångarna kan snabbt omsättas till likvida medel.

**Periodisering** (förutbetalad och upplupen) innebär en fördelning av kostnader och intäkter på den redovisningsperiod till vilken den hör.

**Resultaträkning** sammanfattar årets intäkter och kostnader och därmed förändringen av kommunens eget kapital, dvs årets resultat,

**Rörelsekapital** är skillnaden mellan omsättningstillgångar och kortfristiga skulder.

**Sammanställd redovisning** ger en ekonomisk helhetsbild av kommunen och de olika juridiska personerna (bolag) i vilka kommunen har ett betydande inflytande.



**Pajala**  
KOMMUN

Personalekonomisk  
redovisning  
2017

## Personalekonomisk redovisning och bokslut

Pajala kommuns personalekonomiska redovisning och bokslut ger en bild av organisationen och är ett viktigt mätverktyg för att sätta upp mål för framtiden och stämna av om vi uppnår dem. Med detta som en del av beslutsunderlaget kan vi utveckla kommunen som arbetsgivare. Organisationen är uppdelad enligt följande: KS - Kommunstyrelsen (inkl. plan- och miljö), KUN- Kultur och utbildning, SOC – socialomsorgen. Redovisningen är sammanställd av HR- och ekonomiafdelningen.

### Våra anställda – struktur vid mättillfället

Observera att antal visstidsanställda och timavlönade varierar under året. Siffrorna gäller endast vid mättidpunkten 31 december angivet år.

#### Anställningsform

Inom Pajala kommun jobbar anställda under olika kollektivavtal. Vanligast är allmänna bestämmelser (AB). Andra avtal är PAN för anhörigvårdare och personliga assistenter, RIB för deltidsbrandmän och BEA för arbetstagare i arbetsmarknadspolitiska insatser.

Den 31 december 2017 hade 607 personer tillsvidareanställning (motsv. 560 heltidsanställningar). Det innebär en minskning med 37 personer (35 heltidsanställningar) från 2016-12-31. Månadsavlönade (aktiva tillsvidareanställningar samt tidsbegränsat anställda) minskade med 81 medan antalet timavlönade ökade med 80 personer.

	2015	2016	2017
<b>Tillsvidareanställda (även vilande tjänster)</b>	<b>644</b>	<b>644</b>	<b>607</b>
motsvarande årsarbetare	595	595	560
<b>Månadsavlönade AB, bestående av:</b>	<b>713</b>	<b>737</b>	<b>679</b>
tillsvidareanställda AB			
(enbart aktiva anställningar)	568	590	559
visstidsanställda AB, månadsavlönade	145	147	120
<b>Visstidsanställda AB, timavlönade</b>	<b>542</b>	<b>420</b>	<b>500</b>
PAN, BEA	34	41	49
RIB	104	107	99

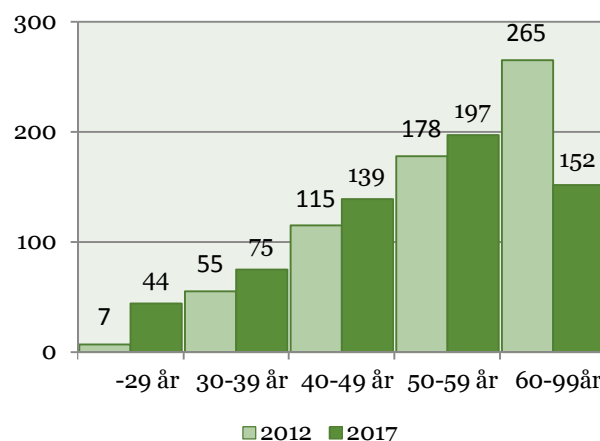
### Åldersstruktur

Tabellen visar antal tillsvidareanställda inom respektive åldersgrupp. Medelåldern 2017 var 50 år.

	2015	2016	2017
<29 år	50	47	44
30–39 år	74	73	75
40–49 år	152	150	139
50–59 år	226	221	197
60–99 år	142	153	152
Medelålder	50	50	50

### Åldersfördelning över tid

Denna tabell jämför fördelningen i olika åldersintervall mellan åren 2012 och 2017. Medelåldern var 55 år 2012 och den äldsta åldersgruppen (60 och äldre) var även den största gruppen.



### Sysselsättningsgrad

Enligt kommunens riktlinjer ska heltid vara norm för anställning. Därför ska medarbetare på arbetsstället som önskat högre sysselsättningsgrad ges företräde innan rekryteringsåtgärder vidtas. Detta regleras också i lag om anställningsskydd (LAS).

Nästa tabell visar genomsnittlig sysselsättningsgrad (ssg) för månadsavlönade, fördelat på förvaltning och kön. Kvinnor inom omsorgen hade liksom tidigare lägst ssg och män inom kommunstyrelsen högst ssg.

Genomsnittlig sysselsättningsgrad	Kvinnor	Män	Totalt
Samtliga månadsavlönade	92,2%	94,4%	92,8%
Kommunstyrelse	95,8%	97,8%	96,7%
Kultur och utbildning	94,8%	93,4%	94,5%
Socialnämnd	90,2%	92,4%	90,6%

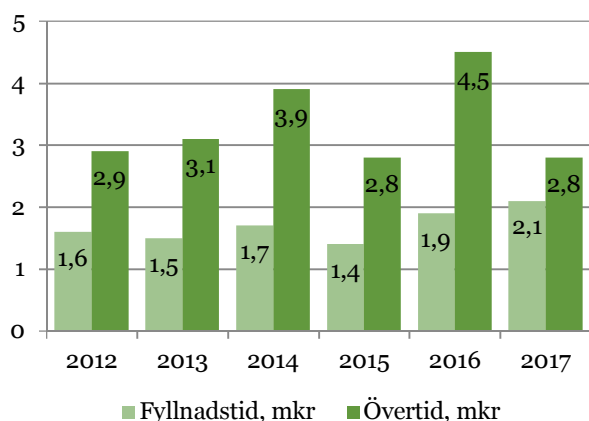
### Personalkostnader

#### Total personalkostnad

2017 uppgick total personalkostnad (exkl. pensioner) till cirka 330 mkr, vilket motsvarar 57 % av kommunens totala driftskostnader under året. 2016 var den totala personalkostnaden 342 mkr, ca 56 % av kommunens totala driftsbudget.

#### Mer- och övertid exklusive sociala avgifter

Totalkostnaden för fyllnads- och övertid minskade 2017 med 1,3 miljoner kr jämfört med 2016.



#### Timlönekostnader exklusive sociala avgifter

Kommunens kostnader för timlön (exkl. projektkostnader) uppgick 2017 till 21,0 mkr, en minskning från 2016 med 2,8 mkr.

Mkr	2015	2016	2017
Timlönekostnad	25,3	23,9	21,0

### Arbetad tid och frånvaro

Total arbetstid för tillsvidareanställd personal under 2017 utgjorde liksom föregående år 70,7 procent av faktisk arbetstid.

	2017
<b>Arbetad tid</b>	<b>70,7%</b>
<b>Total frånvaro</b>	<b>29,3%</b>
Semester	9,5 %
Sjukdom	5,9 %
Föräldrapenning	5,4 %
Vård av barn	0,6 %
Ferie/uppehåll	2,4 %
Övrig frånvaro	5,5 %

#### Sjuklönekostnad

Enligt lag om sjuklön (SjLL) betalar arbetsgivaren sjuklön motsvarande 80 % av lön (samt andra anställningsförmåner den anställde går miste om) under de första 14 dagarna i en sjukperiod. Från dag 15 får den som har rätt till sjuklön från försäkringskassan även kompletterande ersättning från arbetsgivaren Pajala kommun, enligt gällande kollektivavtal motsvarande 10 procent av lön.

Total sjuklönekostnad 2017 uppgick till drygt 7,4 miljoner kronor (exkl. sociala avgifter). Tabellen visar sjuklönekostnad de senaste fem åren.

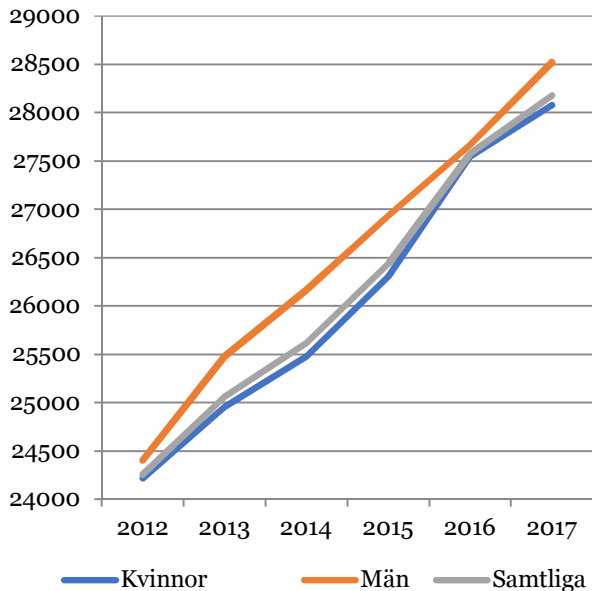
Mkr	2015	2016	2017
<b>Totalt</b>	<b>8,7</b>	<b>8,8</b>	<b>7,4</b>
Kommunstyrelse	1,2	1,6	1,1
Kultur & utbildning	2,7	2,3	2,7
Socialnämnd	4,8	4,9	3,6

#### Semesterlöneskuld

Semesterlöneskulden 2017 var 14,8 mkr (exkl. sociala avgifter). 2016 var summan 15,4 mkr.

### Genomsnittslön

Följande diagram visar medellönerna i Pajala kommun. 2016 var medellönen för män 27 665 kr och för kvinnor 27 544 kr. 2017 var medellönen 28 078 kr för kvinnor och 28 522 kr för män.



### Personalomsättning

Personalomsättningen beskriver hur många som avgått och rekryterats. I statistiken nedan ingår bara tillsvidareanställningar. Medarbetare som bytt tillsvidaretjänst inom kommunen är inte inräknade, medan tidsbegränsat anställda som fått tillsvidareanställning är medräknade.

#### Rekrytering

2017 fick 38 medarbetare tillsvidareanställning. 2016 var det 44 och 2015 var det 45 personer.

#### Avslutade anställningar

Under 2017 avslutades 80 tillsvidareanställningar. Tabellen nedan visar avgångsorsakerna.

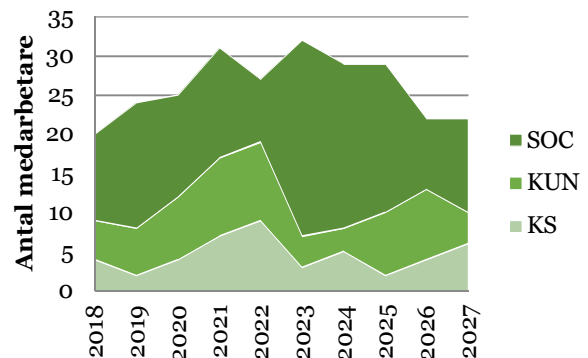
	2015	2016	2017
<b>Nyanställningar</b>	<b>45</b>	<b>44</b>	<b>38</b>
<b>Avgångar, totalt</b>	<b>52</b>	<b>73</b>	<b>80</b>
Egen begäran	25	34	36
Pension	24	30	29
Annan orsak	3	9	15

#### Prognos för kommande pensionsavgångar

Enligt nu gällande riksdagsbeslut är den anställde skyldig att avgå med pension senast vid 67 års ålder och har möjlighet avgå med pension tidigast från och

med 61 års ålder. Detta innebär att tidpunkten för pensionsavgången hittills varierat mellan 61 till 67 år.

Nedanstående tabell visar antalet pensionsavgångar per förvaltning och år. Prognosen baseras på pensionsavgång vid 65 års ålder.



Om alla skulle välja att erhålla pension vid 65 års ålder skulle det alltså innebära 261 pensioneringar inom 10 år (utgången av år 2027), vilket utgör 43,0 procent av dagens personalstyrka på 607 medarbetare.

Observera att detta endast är en prognos och utfallet kan bli annorlunda.

Många väljer i dag att gå tidigare än vid 65 års ålder, betydligt fler än de som väljer att arbeta till fyllda 67. För 2017 prognosticerades att 18 personer skulle avgå med pension (fortfarande om de valde att gå vid 65 års ålder) men det faktiska utfallet blev att 29 personer valde att avsluta sin anställning vid Pajala kommun med pension.

#### Nytt pensionssystem

Ett nytt pensionssystem införs nu succesivt i Sverige. När det är genomfört i sin helhet (2026) kommer pensionsåldrarna att bli förskjutna uppåt så att tidigaste tidpunkt för att avgå med pension blir vid 64 år och avgångsskyldighet blir först vid 69 års ålder.

Denna förändring - kombinerat med kännbara ekonomiska skillnader ju tidigare medarbetaren väljer att lösa ut sin ålderspension och tjänstepension - antas motivera fler att arbeta längre.

Dessa förändringar gör att det under en period kommer att bli svårare än vanligt att förutsäga framtida pensionsavgångar. Som arbetsgivare hoppas vi ju att fler vill och kan kvarstå i arbete under längre tid.

## Verksamhetsberättelse

Vår organisation bygger på våra gemensamma mål och uppdrag. Utgångspunkten för Pajala kommuns personalarbete sammanfattas i vår personalpolicy. Våra honnörsord är: delaktighet och inflytande, arbetsmiljö och hälsa, jämställdhet och mångfald, förnyelse och utveckling samt attraktiva villkor.

### Delaktighet och inflytande

Pajala eftersträvar en organisation där alla medarbetare ges möjlighet till delaktighet och inflytande, med stöd av bland annat vårt samverkanssystem och strävan efter tydlig kommunikation och bra information.

### Arbetsmiljö- och hälsa

Pajala kommun ska jobba med arbetsmiljö och hälsa på ett sådant sätt som skapar förutsättningar för ett hållbart arbetsliv och en sund livsstil.

### Hälsofrämjande arbete

#### Företagshälsovård och hälsofrämjande grupper

Pajala kommun har avtal med företagshälsovården Pajala Hälsan AB. De utför hälsoundersökningar, utbildningar, gruppbehandling och samverkar med kommunen i rehabiliteringsfrågor.

#### Gym och aktivitetstävling

Den träningslokal som funnits i kommunhusets källare tvingades arbetsgivaren stänga av säkerhetsskäl då utrymningsvägar saknas och utrustningen för att fungera säkert kräver underhåll. Utredning av andra friskvårdsåtgärder pågår, men inget är beslutat.

Under våren 2017 genomfördes för sjätte året i rad aktivitetstävlingen "Rörliga halvtimmar" för samtliga av kommunens anställda. Totalt deltog 250 medarbetare fördelade på 27 lag, vilka tillsammans genomförde 11 368 rörliga halvtimmar, i snitt 45,5 pass/person under mars-april.

#### Arbetsmiljöarbetet

Arbetsgivaren har påbörjat översyn av hälso- och friskvårdsarbetet och handlingsplaner inom arbetsmiljöområdet har setts över. Implementering kommer att ske under 2018.

### Frisktal

Frisktalet definieras som procent av anställda i procent som inte varit sjukskrivna under året. Det optimala är ett högt frisktal och ett lågt sjuktal. Nedanstående tabell visar frisktalet per förvaltning/kön för månadsavlönade. Frisktalet för samtliga anställda ökade detta år från fjolårets 36 % till årets 38 %.

Frisktal månadsanställda	Kvinnor	Män	Totalt
Samtliga	34 %	50 %	38 %
Kommunstyrelse	43 %	57 %	48 %
Kultur & utbildning	31 %	65 %	39 %
Socialnämnd	35 %	36 %	35 %

### Sjukfrånvaro och rehabilitering

Enligt kommunens riktlinjer ska arbetsgivaren utreda behov av rehabilitering när en medarbetare varit sjukskriven fyra veckor, haft upprepad korttidsfrånvaro eller när medarbetaren själv begär det. Definitionen av upprepad korttidsfrånvaro är när medarbetaren har haft sex frånvarotillfällen eller mer under en 12-månadersperiod. Sjuklön är en del av arbetsgivarens kostnader när en medarbetare är sjuk. Andra kostnader kan vara kvarvarande kostnader för lokaler, administration, vikarier och produktionsstörningar.

#### Total sjukfrånvaro

I följande tabeller redovisas total sjukfrånvaro i procent av arbetstid. Första tabellen presenterar variationen mellan förvaltningarna för den totala långtidsfrånvaron (> 59 dagar). De två andra tabellerna visar sjukfrånvaro fördelat på ålder samt hur det fördelas mellan kvinnor och män<sup>1</sup>

Långtidssjukskrivningar	Kvinnor	Män	Totalt
Sjukfrånvaro >59 dagar, andel av total sjukfrånvaro	44,7%	27,5 %	41,2%
Kommunstyrelse	14,5%	22,4%	17,2%
Kultur & utbildning	57,5%	24,4%	52,1%
Socialnämnd	42,5%	31,6%	40,4%

<sup>1</sup> Sjukstatistiken avser samtliga anställda i Pajala kommun.



Sjukfrånvaro i åldersintervall	Kvinnor	Män	Totalt
Total sjukfrånvaro	5,4 %	4,4 %	5,2 %
<29 år	3,3 %	3,3 %	3,3 %
30–49 år	5,5 %	4,9 %	5,4 %
>50 år	5,8 %	4,3 %	5,5 %

Sjukfrånvaro per förvaltning	Kvinnor	Män	Totalt
Total sjukfrånvaro	5,4 %	4,4 %	5,2 %
Kommunstyrelse	5,0 %	2,4 %	3,8 %
Kultur & utbildning	6,4 %	5,4 %	6,2 %
Socialnämnden	5,1 %	5,5 %	5,2 %

### Sjuktal över tid

Tabellen nedan visar hur sjukfrånvaron har sett ut de senaste fem åren samt hur stor andel av sjukfrånvaron som ingår i perioder om 59 dagar eller mer. Sjuktalet sjönk svagt även detta år, 0.5 procentenheter.

	2013	2014	2015	2016	2017
Sjuktal	4,5 %	5,5 %	5,8 %	5,7 %	5,2 %
Sjukfrånvaro >59 dagar	39,1%	45,1%	46,7%	41,3%	41,2%

Den totala sjukfrånvaron har minskat utom för män i den yngsta gruppen. Fördelat på förvaltningsområden så har sjuktalet ökat inom kultur och utbildning, medan det sjunkit inom kommunstyrelse och socialnämnd.

### Tillbud och arbetsolyckor

Ett tillbud är en "nästan-olycka" (händelse som kunde ha lett till en skada). Varje inrapporterat olycksfall beräknas ha föregåtts av flera tillbud. Tillbudsrapportering ska ske för att förebygga olyckor. Fyra tillbud rapporterades in under 2017.

Under året inrapporterades 22 arbetsolyckor (olyckor som ledde till personskada) de flesta inom socialomsorgens område.

Arbetskadorna och tillbud	2017
<b>Arbetskadorna</b>	<b>22</b>
Kommunstyrelse	4
Kultur och utbildning	3
Socialnämnd	15
<b>Tillbud</b>	<b>4</b>
Kommunstyrelse	0
Kultur och utbildning	1
Socialnämnd	3

Ett allvarligt tillbud är sådant som antingen kunnat leda till dödsfall/mycket svåra skador eller där många personer kunde skadats. Allvarliga tillbud och arbetsolyckor med personskador (ej lindriga skador) ska anmälas in till arbetsmiljöverket (AV). Ett av tillbudena och ett av olycksfallen i år bedömdes så allvarliga att dessa anmäldes in till AV.

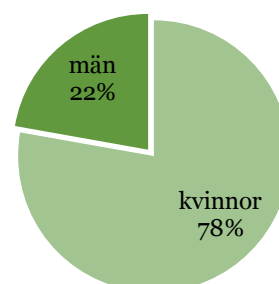
### Jämställdhet och mångfald

Vårt ställningstagande är att Pajala kommun som arbetsplats ska kännetecknas av respekt och insikt om alla människors lika värde. Alla ska ha samma rättigheter och möjligheter. Nyckeltalen avspeglar endast fördelningen mellan könen. Detta beror på att vi inte systematiskt kartlägger andra områden som t ex etnisk tillhörighet eller sexuell läggning.

### Könsfördelning

Av organisationens 607 tillsvidareanställda 2017 var 78 % kvinnor och 22 % män. Andelen kvinnor ökade med en procent medan andelen män minskade med en procent sedan förra året.

Alla tillsvidareanställda 2017



### Könsfördelning chefer

För chefsgruppen är fördelningen 31 % män och 69 % kvinnor under 2017. Ledningsgruppen bestod helt av kvinnor (fem).

Förändringar under hösten som inte tagits med i denna del av statistiken, utan får ge utslag först nästa år: ställföreträdande kommunchef som tog över är en man samt att en cheftjänst (ekonomi) drogs in då ekonomiavdelningen lades samman med personal- och löneavdelningen och bildade HR och ekonomiavdelning.

### Vad kvinnor tjänar i förhållande till männen

Nedanstående tabell grundar sig på medellönerna per månad för män och kvinnor i Pajala kommun. 2017



tjänade kvinnliga medarbetare i snitt 98,5 % av vad de manliga medarbetarna tjänade. Uttryckt i pengar tjänar kvinnor i genomsnitt 443 kronor mindre i månaden än män.

	2013	2014	2015	2016	2017
Procent	97,4	97,7	98,0	99,6	98,5
Kronor	-687	-630	-546	-121	-443

#### Lönekartläggning

Arbetsgivare är från och med 2017-01-01 skyldiga att göra en årlig lönekartläggning i syfte att kunna upptäcka, åtgärda och förhindra osakliga skillnader i lön och andra anställningsvillkor mellan kvinnor och män. Vid lönekartläggningen som genomfördes under 2017 fann arbetsgivaren Pajala kommun inte några osakliga löneskillnader mellan män och kvinnor.

#### Jämställdhet- och mångfaldsplan

Från och med första januari 2017 gäller nya bestämmelser i diskrimineringslagen. Arbetsgivare och utbildningsanordnare ska aktivt och kontinuerligt arbeta förebyggande och främjande för att motverka diskriminering och på annat sätt verka för lika rättigheter och möjligheter oavsett kön, könsidentitet eller könsuttryck, etnisk tillhörighet, religion eller annan trosuppfattning, funktionsnedsättning, sexuell läggning och ålder. Arbetet ska dokumenteras.

Pajala kommun kommer att dokumentera planerade åtgärder i en ny handlingsplan för 2018–20 för att säkerställa genomförande och uppföljning.

#### Kunskapsspridning

Chefer inom Pajala kommun har fått information och utbildning om nya bestämmelser gällande diskrimineringslagen och de lokala rutinerna för arbete mot sexuella trakasserier m.m. för att kunna sprida kunskaperna till sina medarbetare.

#### Socialnämnden – jämställdhet och mångfald

Många utrikesfödda arbetade under året inom socialomsorgen. Förvaltningen är också positiv till att ta emot praktikanter, extra tjänster och liknande. Allt som kan öka intresset för vård- och omsorgsarbetet är värdefullt.

Svårigheter att uppnå jämställdhet vad avser fördelning kvinnor- män i arbetsgrupper kvarstår.

#### Kultur- och utbildningsnämnden

Under 2017 har verksamheterna jobbat med jämställdhet och mångfald på olika sätt. Dels genom att

uppmärksamma hur personalen fokuserar/interagerar på flickor jämfört med pojkar, lika så med barn med annat modersmål än svenska jämfört med de barn som har svenska som modersmål. KU har tagit emot elever från andra länder i större utsträckning nu än för flertalet år sedan. Skolans samordnartjänst i arbetet med nyanlända elever, har en säkerställande funktion med integration.

*Kommunstyrelsen inklusive plan- och miljönämnden Verksamheter under kommunstyrelsen arbetar aktivt med att ha en jämn könsfördelning. Det finns fortfarande utmaningar inom traditionella mans- och kvinnoyrken där strukturerna behöver ses över.*

#### Förnyelse och utveckling

Lärande och utveckling är viktigt för att Pajala kommun ska kunna utföra arbeten med kvalitet och effektivitet. Det innebär också att nya medarbetare ska introduceras på ett bra sätt och ta tillvara de kompetenser de bär med sig.

Rutiner för introduktion av nya chefer har tagits fram. En webbaserad Chefshandbok har gjorts tillgänglig.

Två chefsträffar s.k. ”ledarhalvdagar” för information, samsyn och erfarenhetsutbyte har genomförts, en under våren och en under hösten

#### Introduktionsdag för nyanställda

Pajala kommun har som målsättning att årligen anordna gemensamma introduktionsdagar för alla nyanställda. Introduktionsdagen ska syfta till att ge medarbetaren en god helhetsbild av Pajala kommun som arbetsgivare och bidra till en känsla av sammanhang i arbetet. Ett annat syfte är att få en inblick i de olika verksamhetsområdena.

Den fjärde april genomfördes de nyanställdas dag med 46 deltagare från kommunens olika verksamhetsgrenar.

#### Feriearbete

Feriejobben är ett led i arbetet med den framtida personal- och kompetensförsörjningen. Samtliga 45 ungdomar födda 1999 och 2000 erbjöds feriearbete under sommaren 2017. Totalt 42 ungdomar tackade ja och av dessa var 24 nyanlända.

### **Kompetensutveckling**

Kompetensutveckling är viktigt av olika skäl:

- för att säkerställa att Pajala kommun behåller rätt kompetens, särskilt när det visat sig svårt att nyanställa vissa yrkesgrupper
- en attraktiv arbetsgivare ser till att medarbetarna ges möjlighet att påverka sin egen arbetssituation
- en attraktiv arbetsgivare uppmuntrar medarbetarna att utveckla sina kompetenser, även bortom arbetsplatsens behov.

Centralt har HR inlett arbetet med att ta fram en kompetensförsörjningsplan för Pajala kommun med gemensamma riktlinjer för kompetensförsörjning. Under hösten arbetade alla verksamheter med kompetenskartläggning och med att ta fram prognoser över sina kommande kompetensbehov. Detta är tänkt att ske årligen och skapar möjligheter till framförhållning så att verksamheternas kompetensförsörjning blir bästa möjliga.

#### *Socialnämnden*

Under året har kompetensutveckling skett till all personal i olika omfattning. Baspersonal ges fortsatt kompetensutveckling med "att arbeta i annans hem". Andra exempel på utbildningar och kurser som bedrivits under 2017 är Demens/läkemedelsutbildning, Våld i nära relationer, Ett självständigt liv (ESL) utbildning för personal inom omsorgen och utbildning i palliativ vård och kliniskbedömning för sjuksköterskor. Vissa arbetsgrupper har fått internutbildning i självförsvar och olika yrkesgrupper deltar i nätverk och nätverksträffar inom länet.

#### *Kultur- och utbildningsnämnden*

Deltagande i olika projekt och specialistnätverk i och utom länet stärker medarbetarnas kompetens.

Personalen inom biblioteken har fått utbildning i att använda digitala hjälpmedel inom Läsförmedlandet, grafisk profil, talbok samt deltagande i bokfestival i Kiruna.

Grundskolans personal har erbjudits kompetensutveckling genom de stöd som Pajala kommun fått från Skolverket för personal i arbetet med nyanlända, kompetens i interkulturellt förhållningssätt. Rektorer har fått handledning angående nyanländas lärande. Diverse kompetensutvecklande insatser för enstaka medarbetare inom grundskolan har också skett för att stärka kompetensen.

Inom förskolorna pågår en processinriktad kompetensutveckling som löper över 2017 och 2018 under namnet "Entreprenöriellt lärande och förhållningssätt" - hur pedagogers förhållningssätt utvecklar barnens lärande.

#### *Kommunstyrelsen inklusive plan- och miljönämnden*

Under det gångna året har fokus avseende kompetensutveckling i kommunstyrelsens verksamhetsområde främst legat på att säkerställa personalens kompetens utifrån generationsväxlingar och inom förändrade och nya lagstiftningar samt system kopplat till verksamheternas områden. För plan- och miljönämnden har kompetensutvecklingen som brukligt fokuserat på att säkerställa personalens kompetens inom tillsyn och lagstiftning.

### **Attraktiva villkor**

Grunden för anställningsvillkoren i Pajala kommun regleras i lagar och kollektivavtal på central och lokal nivå. Utöver detta så arbetar kommunen med att utveckla anställningsvillkor som tilltalar såväl befintliga som potentiella medarbetare. Kommunen har antagit en personalpolicy för att skapa samsyn och tydlighet i personalpolitiken och medarbetarskapet. Under arbetet med kompetensförsörjningsplanen har vikten av att profilera sig som en attraktiv arbetsgivare återigen aktualiserats.

### **Heltid som norm**

I april 2016 tecknade Kommunal och Sveriges Kommuner och Landsting, SKL, ett nytt kollektivavtal för anställda inom välfärdssektorn. Avtalet innehåller tydliga mål om att införa heltid som norm. Pajala kommun har ett stort rekryteringsbehov de närmaste åren, när dagens medarbetare går i pension. Om fler medarbetare i offentlig sektor arbetar heltid, skulle rekryteringsbehoven kunna minska och leda till attraktiva jobb och ökad jämställdhet. Utifrån kommunfullmäktiges strategi om att verka för heltid beslutade kommunstyrelsen 2017-10-02 att införa heltid som norm. Arbetsgivaren har i samarbete med Kommunal tagit fram en treårsplan för hur detta ska implementeras.

### **Rekryteringsförmåga**

Inom kommunen återfinns många olika yrkeskategorier. Rekryteringsförmågan påverkas dels av hur arbetsgivaren framställs (attraktivitet) och dels av demografiska faktorer och läget på arbetsmarknaden i stort.

De svårigheter vi har att rekrytera personal med högre utbildning eller speciell yrkesinriktad utbildning kämpar de flesta kommuner med. Det är inte möjligt för oss att påverka demografi eller den allmänna arbetsmarknaden. Pajala kommun satsar därför på att arbeta vidare med att stärka bilden av kommunen som en god plats att leva i och en bra arbetsgivare att vara anställd hos.

### *Socialnämnden*

Fortsatt svårt att rekrytera, särskilt sommartid. De utrikesfödda var ett välkommet tillskott och enda orsaken att omsorgen över huvud taget klarat av att bedriva verksamheten under sommaren. Alla sommarvikarier inom vård och omsorg erbjöds heltid. Samverkan med Finland ledde till att sjuksköterskestudenter vikarierade som undersköterskor med mycket gott resultat.

Högskoleutbildad personal har varit svår rekryterad inom flertalet områden. Rekrytering av Medicinska ansvarig sjuksköterska(MAS) 50 % löstes genom samverkan med Övertorneå kommun. Ett projekt har pågått under senare delen av året för att se över möjligheten att nyttja kompetens mer effektivt. Resultatet redovisas till omsorgsutskottet i januari- 18.

### *Kultur- och utbildningsnämnden*

Fortsatt svårt att rekrytera utbildade lärare på låg- och mellanstadiet, på högstadiet i ämnen som matematik och No och i svenska/engelska samt moderna språk. Även studiehandledare, utbildade fritidspedagoger och förskollärare är det svårt att attrahera. En legitimerad lärare har rekryterats från Finland.

### *Kommunstyrelsen inklusive plan- och miljönämnden*

Genomförda rekryteringar har till stor del lyckats, men svårigheter att hitta utbildad personal har lett till att internutbildningar har varit nödvändiga. Samverkan med andra kommuner har utökats då plan- och miljöavdelningen har rekryterat en planhandläggare som man delar med Överkalix och Övertorneå kommun.

Pajala kommun fortsätter att arbeta på den inslagna vägen och hoppas att många fler upptäcker fördelarna med att bo och verka i kommunen.

## Särskild redovisning | VA-verksamhet

### Resultaträkning

Mkr	2015	2016	2017	Budget 2017	Budget- avvikelse
Intäkter	9,4	10,3	10,8	10,3	0,5
Interna intäkter	0,9	0,8	0,7	1,0	-0,3
Summa intäkter	10,3	11,0	11,6	11,3	0,2
Kostnader	-8,5	-12,4	-11,5	10,3	-1,2
Interna kostnader	-1,4	-1,5	-0,9	0,9	0,0
Summa kostnader	-9,9	-13,9	-12,4	11,2	-1,2
Avskrivningar	-2,0	-1,9	-2,0	2,0	0,0
Internränta	-1,7	-1,4	-1,4	1,4	0,0
<b>Årets resultat</b>	<b>-3,3</b>	<b>-6,2</b>	<b>-4,2</b>	<b>3,3</b>	<b>-0,9</b>

*Bilagor*

**Balansräkning**

Mkr	Not	2015	2016	2017
<b>Tillgångar</b>				
Anläggningar	1	45,2	45,1	45,7
Inventarier		1,1	0,8	0,6
<b>Summa materiella anläggningar</b>		<b>46,3</b>	<b>45,9</b>	<b>46,3</b>
<b>Omsättningstillgångar</b>				
Förråd		0,4	0,2	0,2
Kundfordringar		0,7	0,7	1,1
Övriga kortfristiga		0,0	0,0	0,0
Moms		0,2	0,2	0,3
Förutbetalda kostnader		0,2	0,1	0,2
<b>Summa omsättningstillgångar</b>		<b>1,5</b>	<b>1,2</b>	<b>1,8</b>
<b>SUMMA TILLGÅNGAR</b>		<b>47,8</b>	<b>47,1</b>	<b>48,1</b>
<b>Eget kapital och skulder</b>				
<b>Eget kapital</b>				
varav årets resultat		37,2	43,4	47,6
		3,3	6,2	4,2
<b>Summa eget kapital</b>		<b>37,2</b>	<b>43,4</b>	<b>47,6</b>
<b>Skulder</b>				
Långfristiga skulder		11,3	11,0	10,6
Regleringspost Pajala kommun		71,6	77,3	83,3
<i>Kortfristiga skulder</i>				
Leverantörsskulder		0,9	0,9	0,6
Personalens källskatt + sociala avgifter		0,2	0,2	0,2
Moms		0,5	0,6	0,5
Upplupna kostnader		0,0	0,0	0,0
Pensioner		0,2	0,2	0,1
Semesterlöneskuld		0,3	0,3	0,3
<i>Summa kortfristiga skulder</i>		<i>2,1</i>	<i>2,2</i>	<i>1,8</i>
<b>Summa skulder</b>		<b>85,0</b>	<b>90,5</b>	<b>95,7</b>
<b>SUMMA EGET KAPITAL OCH SKULDER</b>		<b>47,8</b>	<b>47,1</b>	<b>48,1</b>

### Särskild redovisning VA-verksamhet

Enligt gällande VA-lagstiftning ska kommunen bokföra och redovisa i enlighet med god redovisningssed där resultat- och balansräkning redovisas särskilt för verksamheten och där det av tilläggsupplysningar framgår hur huvudmannen fördelat kostnader som varit gemensamma med annan verksamhet. När redovisningen är fastställd ska den finnas tillgänglig för fastighetsägarna.

### Årets resultat

Årets resultat är -4,2 mkr och Pajala kommuns VA-verksamhet skattefinansieras till 26,6%.

Intäkter år 2017 har ökat något från 2016. Kostnader är lägre år 2017 med 1,5 mkr främst tack vare färre vattenläckage. Avskrivningar har ökat med 0,1 mkr.

VA-verksamheten är integrerad i den övriga kommunala verksamheten och därav är balansräkningen upprättad på ett förenklat sätt.

### Tilläggsupplysningar till VA-verksamhetens särredovisning

**Intäkter** i resultaträkningen är de som är direkt hänförliga till verksamheten. Detta gäller även interna intäkter.

**Kostnader** är främst de som är direkt hänförliga till verksamheten. Overheadkostnad för kommunstyrelsens förvaltning i form av administration, styrning, och ledning finns ej med i kostnader.

**Avskrivning och internränta** är kostnader för de avskrivningar som direkt kan hänföras till VA-verksamheten. Internränta är kostnader för ränta för investeringar som bygger på anskaffningsvärde minus avskrivningar. Se även not 1 om anläggningar.

**Anläggningar** redovisas i en egen anläggningsgrupp med tillägg för inventarier.

**Inventarier** har i den mån det är möjligt redovisats på VA-verksamheten. Fordon som är införskaffade till tekniska enheten är däremot redovisade under övriga kommunen såsom även t ex kontorsmöbler, ekonomi- och lönesystem mm där det varit omöjligt att dela upp anläggningar.

Årets investeringar 2,4 mkr avser anläggningar.

### Omsättningstillgångar

*Förråd* är delad med 50% på VA-verksamheten.

*Kundfordringar* är de fordringar som går via VA-avgiftens system. Eventuell ströfakturerings utanför det systemet som gjorts i december eller tidigare och som inte är betald redovisas på den övriga kommunen.

*Moms* är beräknad på utgående moms för VA-verksamhetens fakturering i december månad med avdrag för ingående moms för de kostnader hänförlig till december månad.

*Förutbetalda kostnader* är de kostnader VA-verksamheten redovisat som förutbetalda i årsbokslutet.

**Eget kapital och årets resultat** är noll vid 2006 början. Från och med 2006 kommer resultatet för året läggas på eget kapital.

**Långfristiga skulder** är uppskattade i relation till anläggningstillgångarnas värde i förhållande till kommunens totala skulder. De lån kommunen har uppgår till 151,5 mkr och VA-verksamhetens del är 10,6 mkr.

**Reglering kommunen** avser övriga regleringar VA-verksamheten har på kommunen såsom kommunbidrag, del av bankkonton mm.

### Kortfristiga skulder

*Leverantörsskulder* är en uppskattning av de kostnader som är bokade i december månad. Kostnaderna inklusive moms ligger till grund som en skuld till leverantörerna per den sista december.

*Moms* är beräknad på utgående moms för VA-verksamhetens fakturering i november månad med avdrag för ingående moms för de kostnader hänförlig november månad.

*Personalens källskatt* avser VA-verksamhetens del av skulden för källskatten den sista december.

*Sociala avgifter enligt lag* är precis som källskatten VA-personalens del av kommunens skuld för sociala avgifter.

*Pensioner* är kostnaden för årets pensioner som vi uppskattat att VA-personalen har. Pensionerna betalas ut i mars för hela kommunen.

*Semesterlöneskulden* är den skuld kommunen har till VA-personalen för outtagen semester.

*Bilagor*

<b>Not 1</b>	<b>2015</b>	<b>2016</b>	<b>2017</b>
<b>Anläggningar</b>			
Ingående bokfört värde	41,3	45,2	45,1
Nyanskaffningar	5,5	1,6	2,4
Årets avskrivning	-1,6	-1,7	-1,8
<b>Utgående bokfört värde</b>	<b>45,2</b>	<b>45,1</b>	<b>45,7</b>
<b>Inventarier</b>			
Ingående bokfört värde	1,3	1,1	0,8
Nyanskaffningar	0,1	0,0	0,0
Årets avskrivningar	-0,3	-0,3	-0,2
<b>Utgående bokfört värde</b>	<b>1,1</b>	<b>0,8</b>	<b>0,6</b>
<b>Summa materiella anläggningstillgångar</b>	<b>46,3</b>	<b>45,9</b>	<b>46,3</b>